

# 涌谷町結婚新生活支援事業補助金事業が

## スタート

▶問い合わせ・申し込み先 まちづくり推進課まちづくり推進班 ☎43-2119

町では、地域における少子化対策の強化を図るため、新婚世帯に対して住居の購入費用や賃貸住宅の契約に係る経費、引越費用などの一部を助成します。

### 【対象】

補助の対象者は、次のすべてに該当する世帯です。

- ▶平成29年4月1日から平成30年3月30日までの間に婚姻届を提出し、受理された夫婦。
- ▶対象となる住居が涌谷町内である。
- ▶補助金の申請時点で夫婦の住民票が涌谷町内にある。
- ▶町税などの滞納がない世帯である。
- ▶生活保護による住宅扶助や、その他の公的制度による家賃補助などを受けていない。
- ▶夫婦が涌谷町暴力団排除条例(平成24年涌谷町条例第21号)第2条第1項第4号に規定する暴力団員などに該当しない。

### 【補助対象経費】

平成29年1月1日から平成30年3月30日までの期間において発生した以下の経費が対象となります。

#### ▶住居費

婚姻を機に新たに物件を購入した費用、または賃貸した住宅に係る賃料、敷金、礼金、共益費、仲介手数料の費用を合算した額(勤務先から住宅手当が支給されている場合は、その額を差し引いた額)。

#### ▶引越費用

婚姻をきっかけとした引越の際に引越業者や運送業者に支払った費用。(処分費、レンタカー、謝礼などは対象外)

### 【補助金額】

住居費と引越費用を合算した額を、1世帯24万円を上限に補助します。

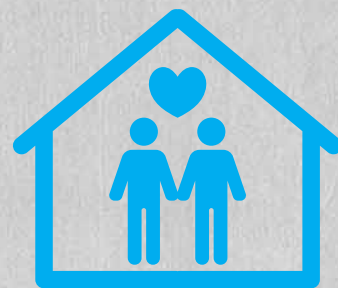
### 【補助金の申請期間】

平成30年3月30日まで

### 【提出書類】

申請書に次の書類を添えて、まちづくり推進課まで提出してください。

- ▶夫婦の住民票
- ▶夫婦が記載されている戸籍謄本
- ▶新婚世帯の所得証明書
- ▶住宅の売買契約書(住宅の購入により住居費を申請する場合)
- ▶住宅の賃貸借契約書
- ▶住宅手当支給証明書(賃貸借により住居費を申請する場合)
- ▶引っ越し費用の領収書
- ▶貸与型奨学金の返還額が分かる書類(貸与型奨学金を返済中の場合)
- ▶このほか、町長が必要と認める書類



## 広告

### 箕岳観光センター ジンギスカン祭り開催中

#### ジンギスカン食べ放題

お一人様  
大人(中学生以上) **2700円**(税込)  
子供(小学生) **1500円**(税込)  
幼児 **無料**

ごはん、みそ汁付き ご飯はお代り自由! **7月31日まで**  
5名様以上でご来店いただく場合は席の予約をお勧めします。  
送迎バスに空きがある場合は無料送迎いたします。  
お気軽にお問い合わせください。TEL 0229-45-2121 担当 加藤

### ジンギスカン&ドリンクセット

生ビール(中) 焼酎(グラス) ハイボール  
ノンアルコールビール ノンアルコールカクテル  
お饅頭(1本)  
うちどれか一杯

生ビール(中) 540円  
ジンギスカン 755円  
1295円

**295円お得!!**

+

ジンギスカン一人前 = **1000円**(税込)  
**7月31日まで**  
皆様のご来店スタッフ一同お待ちしております。

# 涌谷町起業家創出プログラム

2017年

## 7月10日(月)開講!! 受講者募集中!!

対象者

涌谷町に在住・在勤・在学の方  
涌谷町で起業を検討している／起業したばかりの方など

## プログラム内容【プログラム参加料無料】

### 1. E-learning

#### 特徴

- 全30講座で、起業に関する基本的な知識から具体的なノウハウまで学習できる
- 場所・時間を選ばず、好きなタイミングで受講できる
- パソコンだけでなく、スマホ・タブレットでも受講できる  
※通信料は各受講者負担となります

#### 講座一例

- 経営** 新規事業の具体的な立ち上げ方、地方ベンチャー特有の戦略など
- 資金** 融資・投資・補助金獲得のポイント、事業計画の作り方など
- 販路** メディアPR戦略、販路拡大・売上アップの具体策など
- 人材** 人事・労務管理のポイント、人材採用の具体策など  
他、先輩起業家による講演など30講座

### 2. ビジネスマッチング

- 仙台市にて年3回開催
- 他地域の起業家とのネットワーク構築
- 金融機関等の起業支援者とのマッチング  
※交通費、滞在費等は各受講者の負担となります。



#### 申込方法

涌谷町HPから申請書をダウンロードしていただき、電子メール、FAX、郵送のいずれかで提出してください。

MAIL : gr-shoukou@town.wakuya.miyagi.jp  
FAX : 0229-42-3313  
住所 : 987-0192  
宮城県遠田郡涌谷町字新町裏153-2

※本事業は、涌谷町の事業として、一般社団法人MAKOTOが受託し運営しています。

お問合せ先

涌谷町役場 まちづくり推進課

TEL 0229-43-2119

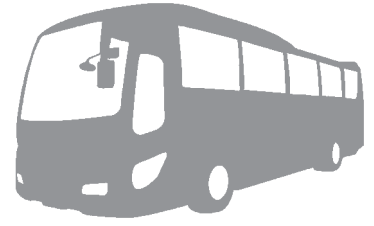
一般社団法人MAKOTO

URL <https://goo.gl/vrdrwc>



# 集団バス健診が始まります！

～年に一度の健診で、一年の安心を～



下記の表のとおり、各行政区ごとに7月下旬から住民健診(バス健診)を実施します。お手元の受診票をご確認の上、忘れずに受診しましょう。申し込まれた受診票は、4月下旬頃に配布しています。

対象地区の日程で都合が悪い方は、全地区対象の日程を別途設けています。そちらをご利用ください。

また、まだ申し込まれていない方は、今からの追加申し込みが可能です。

日程	会場	対象地区
7月29日(土)	涌谷公民館	下小塚区、上小塚区、黄金区、日向区、下町区、城山区、上町区、上谷地区、下郡区、上郡1区、上郡2区
7月30日(日)		全地区
7月31日(月)		1区、2の1区、2の2区、2の3区、3区、4区
8月1日(火)		5の1区、5の2区、6区、7区、8区、9の1区、11区
8月2日(水)	箕岳公民館	9の2区、9の3区、八雲区、10区
8月3日(木)		長根区、小里区、岸ヶ森区、脇区、成沢区、太田区
8月4日(金)		箕岳区、吉住区、猪岡区、短台区、大谷地区

社会保険被扶養者で、20～39歳の方も特定健診相当の健診を受けられます。健診を受ける機会がない方で、希望する人は、お問い合わせください。

ただし、全額自己負担(7,000円程度)となります。

涌谷町国保病院健診の受診票は、集団バス健診では使用できません。

なお、病院健診を受けそびれた人やバス健診へ変更を希望する人は、事前に下記にご連絡ください。

▶お問い合わせ・申し込み先

健康課健康づくり班 ☎43-5111(内線525)

## おし歯のなかった お子さん

### 5月の3歳児健診



3区  
後藤 悠真 くん



5の1区  
櫻井 心乃 ちゃん



5の2区  
浅野 楓 ちゃん



9の2区  
佐藤 奏太 くん



9の3区  
小松 有喜 ちゃん



城山区  
佐藤 蒼汰 くん



下小塚区  
遠藤 茜 ちゃん



猪岡区  
横地 晏 くん



短台区  
後藤 佳撫 ちゃん



短台区  
高橋 らん ちゃん



吉住区  
佐々木 花菜 ちゃん

## ジュースの飲み過ぎに要注意！

～水分補給の方法、間違っていないですか？～



ジュースには、  
こんなに砂糖が入っています！

炭酸飲料 【ペットボトル1本(500ml)】	スティックシュガー 約16～20本分
スポーツドリンク 【ペットボトル1本(500ml)】	スティックシュガー 約8～10本分
清涼飲料水 【ペットボトル1本(500ml)】	スティックシュガー 約8～10本分
乳酸菌飲料 【紙パック1本当たり(100ml)】	スティックシュガー 約5～6本分
缶コーヒー 【缶1本当たり(190g)】	スティックシュガー 約1～2本分

※スティックシュガー1本≒3gで換算

これからの暑い季節、こまめな水分補給が必要になります。喉が渴いたらジュースやスポーツドリンクをたくさん飲んでいませんか？

糖分の多い飲み物を一度にたくさん飲んだり、飲む回数が多いと、むし歯や肥満、糖尿病になる可能性が高まります。また、小さいお子さんの場合、飲み物でお腹が満たされ、食事をしっかりとれず、成長に必要な栄養が不足したり、偏食の原因にもつながり、注意が必要です。その他にも糖分の取り過ぎは、便秘やイライラの原因にもつながると言われています。

ちなみに大人の1日の砂糖の摂取目安量は20g(スティックシュガー約7本分)で、子どもはその半分(10g)とされています。

飲み物に含まれる糖分は目に見えないため、つい摂り過ぎてしまいがちです。ぜひ、水分補給の方法を見直し、甘い飲み物の飲む量や回数を控え、水やお茶などの糖分を含まない飲み物での水分補給を心がけましょう。

### ▶問い合わせ先

健康課健康づくり班 ☎43-5111(内線523)

111  
医療福祉センター ☎43-5111

▼問い合わせ先 浦谷町民  
は、健康課健康づくり班へお  
問い合わせください。

▼問い合わせ先 浦谷町民  
は、健康課健康づくり班へお  
問い合わせください。

▼問い合わせ先 浦谷町民  
は、健康課健康づくり班へお  
問い合わせください。

▼問い合わせ先 浦谷町民  
は、健康課健康づくり班へお  
問い合わせください。

▼問い合わせ先 浦谷町民  
は、健康課健康づくり班へお  
問い合わせください。

▼問い合わせ先 浦谷町民  
は、健康課健康づくり班へお  
問い合わせください。

▼問い合わせ先 浦谷町民  
は、健康課健康づくり班へお  
問い合わせください。

▼問い合わせ先 浦谷町民  
は、健康課健康づくり班へお  
問い合わせください。

▼問い合わせ先 浦谷町民  
は、健康課健康づくり班へお  
問い合わせください。

▼問い合わせ先 浦谷町民  
は、健康課健康づくり班へお  
問い合わせください。

▼問い合わせ先 浦谷町民  
は、健康課健康づくり班へお  
問い合わせください。

▼問い合わせ先 浦谷町民  
は、健康課健康づくり班へお  
問い合わせください。



### 認知症リスク調査について 認知症の早期発見へ！

浦谷町では、認知機能の低下を早期に見つけるため、モデル地区で認知症リスク調査事業を実施してきました。

▼問い合わせ先 浦谷町民  
は、健康課健康づくり班へお  
問い合わせください。

▼問い合わせ先 浦谷町民  
は、健康課健康づくり班へお  
問い合わせください。

▼問い合わせ先 浦谷町民  
は、健康課健康づくり班へお  
問い合わせください。

▼問い合わせ先 浦谷町民  
は、健康課健康づくり班へお  
問い合わせください。

▼問い合わせ先 浦谷町民  
は、健康課健康づくり班へお  
問い合わせください。

▼問い合わせ先 浦谷町民  
は、健康課健康づくり班へお  
問い合わせください。

▼問い合わせ先 浦谷町民  
は、健康課健康づくり班へお  
問い合わせください。

▼問い合わせ先 浦谷町民  
は、健康課健康づくり班へお  
問い合わせください。

▼問い合わせ先 浦谷町民  
は、健康課健康づくり班へお  
問い合わせください。

▼問い合わせ先 浦谷町民  
は、健康課健康づくり班へお  
問い合わせください。

▼問い合わせ先 浦谷町民  
は、健康課健康づくり班へお  
問い合わせください。

▼問い合わせ先 浦谷町民  
は、健康課健康づくり班へお  
問い合わせください。

▼問い合わせ先 浦谷町民  
は、健康課健康づくり班へお  
問い合わせください。

▼問い合わせ先 浦谷町民  
は、健康課健康づくり班へお  
問い合わせください。

▼問い合わせ先 浦谷町民  
は、健康課健康づくり班へお  
問い合わせください。

▼問い合わせ先 浦谷町民  
は、健康課健康づくり班へお  
問い合わせください。

▼問い合わせ先 浦谷町民  
は、健康課健康づくり班へお  
問い合わせください。

▼問い合わせ先 浦谷町民  
は、健康課健康づくり班へお  
問い合わせください。

▼問い合わせ先 浦谷町民  
は、健康課健康づくり班へお  
問い合わせください。

▼問い合わせ先 浦谷町民  
は、健康課健康づくり班へお  
問い合わせください。

▼問い合わせ先 浦谷町民  
は、健康課健康づくり班へお  
問い合わせください。

▼問い合わせ先 浦谷町民  
は、健康課健康づくり班へお  
問い合わせください。

▼問い合わせ先 浦谷町民  
は、健康課健康づくり班へお  
問い合わせください。

▼問い合わせ先 浦谷町民  
は、健康課健康づくり班へお  
問い合わせください。

▼問い合わせ先 浦谷町民  
は、健康課健康づくり班へお  
問い合わせください。

▼問い合わせ先 浦谷町民  
は、健康課健康づくり班へお  
問い合わせください。

健診・相談名	受付日時	対象者	場所	相談内容
7ヵ月児 離乳食相談	7月6日(木) 9:30～9:45	H28年11月生 12月生	集 町民医療福祉センター 団 回 検 診 室	身体計測、初期離乳食指導、離乳食試食
1歳6ヵ月児 健康診査	7月11日(火) 13:00～13:15	H27年11月生 12月生		身体計測、健康相談、内科診察、歯科診察(歯ブラシ持参)
3歳児 健康診査	7月26日(水) 13:00～13:15	H25年11月生 12月生		身体計測、健康相談、内科診察、尿検査、聴覚検査、歯科医診察(歯ブラシ持参)、減塩味噌汁試食

子ども健康カレンダー  
相談・健康診査の対象家庭には通知しますが、日程・受付時間を確認し、お越しくください。  
母子健康手帳は随時交付しています。妊娠がわかった時点で早めに交付を受けてください。なお、交付を希望される人は、事前に電話でご連絡ください。



### わくや元気アップ教室

#### 参加者募集

町では健康づくりのための運動推進に力を入れています。運動不足が、ダイエットに挑戦したい、メタボを解消したいと思っている皆さん。わくや元気アップ教室に参加してみませんか？

健康運動指導士と栄養士のサポートを受けながら、素敵に変身できるチャンスです。楽しく仲間づくりをしながら、あなたも「健康寿命100歳」を目指してみよう。多くの皆さんの参加をお待ちしています。男性の参加もお待ちしております。

▼日時 7月18日(火)  
9時30分～11時30分

▼場所 涌谷町町民医療福祉センター研修ホール

#### ▼内容

- 運動「音楽に合わせてスタミナアップ」健康運動指導士
  - 栄養「夏バテ予防～暑い夏を快適に過ごすために～」栄養士
- 当日は動きやすい服装、水分補給用の飲み物をご持参ください。参加は、左記までお申し込みください。

▼問い合わせ先 健康課健康づくり班 ☎43-51111  
(内線525)

### 歯の健康シリーズ

#### 口腔機能ってなんのこと？

口腔機能とは口が担っている働きのことです。

主な働きは、「食べ物を食べる」「呼吸をする」「話をしたり、怒ったりと表情を表す」の3つ。このほかにも笑うことも重要な働きの一つと言えます。

これらは生きるための大切な機能で、この3つは関連があり、どれか一つでも不調になるとほかの機能にも影響を及ぼします。

特に「食べ物を食べる」機能は、①食べ物を認識する

### 口腔機能の改善・効果

- 口腔内の衛生管理
- 虫歯等の治療
- 咀嚼機能や嚥下機能を向上させる体操
- 舌の筋肉や口腔周囲筋の体操

食事量の増加

会話の増加

良好な栄養状態

人との交流増加

体力の増強

脳への刺激が活発に

心身の健康促進

日常生活の活性化

QOL (生活の質) の向上

## 東洋医学外来便り

### 第42回 血虚ってなんだろう？

東洋医学で人体を構成する物質である「血」は西洋医学でいうと血液のようなものです。人体の生命活動を維持するために必要不可欠な物質の一つで、全身を休みなく循環し、各臓腑・組織・器官の栄養源となるだけでなく、精神活動を正常に行うために必要な物質でもあります。

「血」は、東洋医学的な内臓である「肝」・「心」・「脾」と深く関わり合いがあります。「肝」は「血」を貯蔵し、巡る量を調節します。「脾」は飲食物から「血」を作り、「心」はポンプとして「気」と一緒に「血」を全身へと送ります。これらの臓器に何か問題が生じたり、きちんと食事をとらなったり、病気やケガなどは「血」の不足の原因となります。

「血虚」となる原因を見てみましょう。

- ① 食事の不節制 ② 過労
- ③ 大病や慢性的な病気
- ④ 生まれつきの「血」の不足
- ⑤ 大量の出血

「血虚」の主な症状は、めまい・動悸・不眠・手足のしびれ・皮膚の乾燥・目のかわき・髪が抜ける・筋肉がつる・不安感・顔面が蒼白またはくすんだ黄色・くちびるや爪の色がうすい・月経不順など。治療法としては不

足りている「血」を補うような治療をしていきます。

「血虚」を改善するツボと食材を紹介します。「三陰交」は、以前に「血」の巡りを良くするツボとして紹介しましたが、「血」を補うのにもとても優れているツボです。場所は、内くるぶしの一番高いところから膝の方へ向かい人差し指から小指までの指四本の幅分まっすぐ上がったところ、骨の後ろの際にあります。リラクセスして気持ち良い程度の方で押しましょう。

食材では、にんじん・ほうれん草・落花生・イカ・タコ・豚のレバー・豚足・龍眼肉・ライチなどを普段の食事に取り入れ、生ものや冷たいものは控えるようにしましょう。

次回は「血」の巡りが滞った「血瘀」という病態について解説していきます。

#### 〈東洋医学外来診療案内〉

- ▶ 毎週火曜日～木曜日 午前
- 毎週金曜日  
担当 関 隆志 医師
- ▶ 第1・3月曜日  
担当 渡邊 秀和 医師
- ▶ 毎週月曜日～金曜日  
担当 菊谷 大亮 鍼灸師
- ▶ 診療は予約制です。
- 診療予約・問合先  
☎0229-43-5111 (内線102)



## 第10回月華社 書道展

設立21年目を迎え、10回目の節目として、これまでの成果を皆さんに観ていただきたいと思います。

- ▶ **期 間** 7月16日(日)～22日(土)まで (水曜休館)  
9時30分から16時30分まで
- ▶ **場 所** くがね創庫くがね館1階ホール
- ▶ **観覧料** 無料
- ▶ **問い合わせ先** くがね創庫 ☎43-6066



## 2017行政区対抗ソフトボール大会

ソフトボールを通じ、生涯スポーツに理解を深め、体力増進と、行政区内の交流と親睦を深めませんか？皆さまの参加をお待ちしております！

- ▶ **開催日時** 8月6日(日)
- 監督会議 8時 ● 開会式 8時20分 ● 試合開始 9時
- ▶ **開催場所** 涌谷スタジアム
- ▶ **参加資格** 同一行政区で中学生以上の年齢で構成するチーム。ただし、隣接する行政区の混合編成も認める。参加資格違反が判明した場合は没収試合となります。
- ▶ **参加料** 1チーム3,000円
- ▶ **参加申込** 生涯学習課 (涌谷公民館内)
- ▶ **申込締切** 7月28日(金)
- ▶ **代表者会議**
- 日時 7月31日(月) 19時～
- 場所 涌谷公民館
- ▶ **主催** 涌谷町ソフトボール協会
- ▶ **問い合わせ・申し込み先**  
生涯学習課 ☎43-3001



## B&G海洋センタープール無料開放・開館情報

### 【無料開放デー】

- ▶ **開催日時** 7月17日(月・祝) 9時～正午・13時～16時  
ライフジャケット体験あり。雨天や水温が24℃以下の場合中止。

### 【プールの開館期間】

- ▶ **期間** 7月26日(水)～8月27日(日)  
9時～正午・13時～16時  
毎週火曜、24℃以下の日休館
- ▶ **料金** 幼児30円、小中学生70円、高校生以上150円
- ▶ **問い合わせ先** 生涯学習課 ☎43-3001

## 連載「涌谷の歴史・文化をたずねて」 四十、「巨理家譜」と涌谷伊達家

涌谷町教育委員会では、4月より文化財資料集第2集『涌谷伊達家の家譜・系図』を刊行し、町立史料館などで販売をはじめました。

内容の中心は、巨理宗隆より伊達安藝村清までの巨理家歴代当主十三名の事績をまとめた『巨理家譜』です。

江戸時代末期、伊達義基がはじめた家譜の編纂事業を月将館初代学頭であった坂元輔が受け継ぎ、一八四一(天保十二年)に撰じたもので、一五四(天文十三年)より一八二〇(文政三年)までの二七七年間に及ぶ事績を歴代、年月順で、全十三巻(十冊)にまとめた本です。

江戸時代、仙台藩一門の名家として大きな役割を果たしてきた涌谷伊達家。どのような人が、どのような事績をなしながら代をつむいできたのかを伺える根幹の書と言えます。

内容からは、常に仙台藩主をもちたてて、幕府老中などとの饗応をこなし、時には代

理や補佐を仰せつかりながら、涌谷と仙台そして江戸をつなぐ日々であった様子が伺えます。特に、伊達宗重が寛文事件(伊達騒動)において、藩の安泰を求め命を賭した行動が「日本第一、忠義之士」と讃えられて以降は、日本のかくれ無き響ある重家と位置付けられました。

また家譜には、数多くの涌谷伊達家の家臣たちも登場します。彼らもまた、歴代の巨理家(涌谷伊達家)当主と共に歩みながら、「涌谷」を担い郷土を支えてきた人々であったと言えるでしょう。

涌谷町史編纂の基礎史料ともなっている『巨理家譜』。是非この機会に読んでみてはいかがでしょうか。



(生涯学習課 福山宗志)

# 黄<sup>おう</sup>金<sup>こん</sup>人<sup>びと</sup>

## 鈴木一夫<sup>かず</sup>さん

城山区  
農家兼養蜂家

### 飼うではなく、居てもらう。

城山公園東側の閑静な住宅地に、「ぶん、ぶん」と羽音が響く。全国的にも貴重な日本みつばちがそこにいます。現在は、6箱の巣箱に、日本みつばちが入り、春から秋にかけて、さまざまな花を蜜を集めています。

この地で、日本みつばちとともに暮らす鈴木一夫さん。高校を卒業後、昭和43年に鉄工所へ就職。25歳で独立し、全国の高層ビルや鉄道施設、大学などの原寸図を製作する会社を営んできました。平成19年に発生したリーマンショックの影響で受注が激減。平成22

年に60歳となったことを契機に廃業し、農家に転身して現在に至ります。

鈴木さんの日本みつばちとの出会いは、約10年前、会社を営んでいた当時は、約10年前、会社を営んでいた当時、庭の木に日本みつばちの塊を発見。「普通なら駆除しようと思うところ、仕事を辞めたら養蜂ができるのではと思った」と笑みを浮かべます。

1年目は山アりに巣を襲われ、2年目は逃げられ、3年目はこのままではいけないと一念発起し「日本在来種みつばちの会」に入会。養蜂を一から学びました。養蜂に挑み始めてから5年目には近所に分けられるようになり、6年目にはJAみどりの祭での販売までこぎつけました。「他のはちみつを

食べている人が、味が別格だとほめてくれる。対面販売はやりがいになる」。現在は、秋のJAみどりの祭での対面販売のほか、自宅で販売しています。「安くていい品物を提供したい」と市

価の7割に設定。今年から自宅周辺に看板を設置したことから、口コミのほかに、看板を見て立ち寄る人やリピーターも現れ始めました。そして、奥さんも採蜜や分蜂、販売にもかかわり、共に暮らす蜂に親近感を持つようになり、夫婦で養蜂を楽しんでいます。

また、「箱を増やしても気に入らないと逃げてしまい巣を作ってくれない。自然の生き物だから、飼うというのはなく、居てもらうという感覚でいな

### 4

いと。毎年勉強だ」と日本みつばちだからこそ難しさと楽しさを感じながら、「日本みつばちのおかげで、うちをはじめ近所の野菜は実の付き方が良い。日本みつばちがいるという事はそれだけ環境が良いという証。自然の蜂と生きるとはとても楽しい」と誇りを持ちます。なお、栽培する野菜は無農薬。セカンドライフのパートナーへの思いやりを忘れません。

「今年は約50kgくらい生産できる見込み。将来的には100kgを目指したい。身体が動く限り続けたいし、対面販売のイベントに積極的に出ていきたい」と、日本みつばちと共に生きる暮らしに、さらなる意欲をみせます。



# 戸籍の窓

5月1日～31日

## 誕生おめでとう

(男の子 3人 / 女の子 4人)

あかちゃん	保護者	行政区
門田 愛花	貴之	小里区
高橋 愛樹	健	11区
佐藤 麗月	真美	猪岡区
安倍 陽菜	裕太	6区
安倍 羽菜	裕太	6区
藤井 康輔	健	9の2区
安住 利楽	隆	脇区



\*掲載を希望しない人は、届出の際に町民生活課総合窓口班にお申し出ください。

## お悔やみ申し上げます

(男性 5人 / 女性 11人)

氏名	年齢	世帯主 ( )は届出人	行政区
浅野 友子	87	(浅野一)	城山区
松坂 嘉己	79	久子	9の1区
菊地 喜美子	86	博秋	6区
小島 章子	69	昌太	4区
福村 たつ子	85	哲也	9の1区
中澤 みのり	99	まつ子	太田区
今野 房子	69	正	9の2区
菅原 かち子	90	喜一	大谷地区
小島 いよこ	92	榮吉	上郡1区
黒澤 養悦	84	行夫	吉住区
高橋 たかこ	86	二三男	岸ヶ森区
久道 はるえ	94	則夫	9の3区
加藤 憲	90	裕憲	3区
浅野 定志	63	みつえ	9の2区
佐竹 勝三	74	(佐竹吾郎)	太田区
阿部 みつ子	90	明	3区

# 浦谷町の人口

5月31日現在 ( ) 内は前月比

人口と世帯		5月のうごき	
人口計	16,709人 (-12人)	出生	8人
男性	8,143人 (±0人)	死亡	17人
女性	8,566人 (-12人)	転入	26人
世帯数	6,086世帯 (+8世帯)	転出	29人
<b>今年の出生および死亡</b>			
		出生	29人
		死亡	82人



- 7月 2日(日) 東泉堂病院 (浦谷町) ☎42-3333
- 7月 9日(日) 横山医院 (美里町) ☎34-2230
- 7月16日(日) 浦谷町国保病院 (浦谷町) ☎43-5111
- 7月17日(月) 小牛田内科クリニック (美里町) ☎32-5959
- 7月23日(日) 美里町立南郷病院 (美里町) ☎58-1234
- 7月30日(日) 高城利江整形外科 (美里町) ☎31-1230

※受診の際には保険証を持参してください。

※診療時間は9時～17時30分です。※当番医については変更になる場合があります。