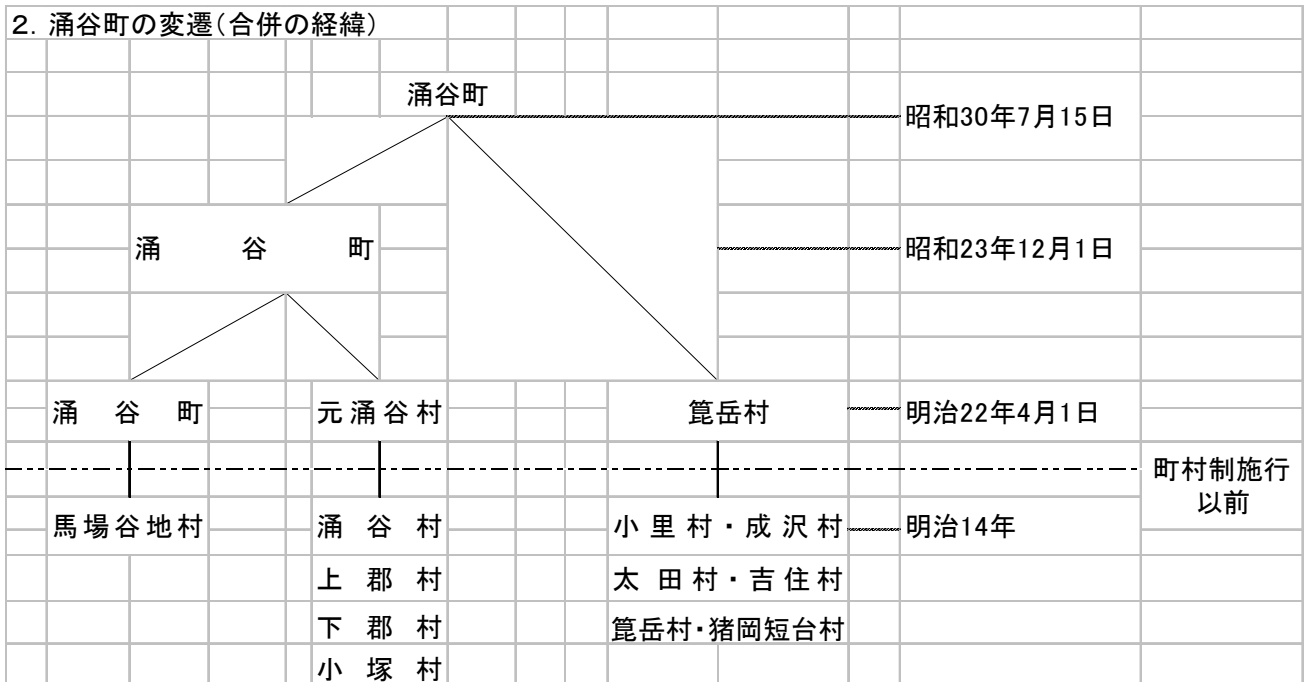


第 1 章

土 地 ・ 気 象

1. 町域の変遷
2. 涌谷町の変遷
3. 涌谷町の位置
4. 役場の位置
5. 地目別面積
6. 課税対象地面積
7. 固定資産評価平均価格
8. 気象概要

1. 町域の変遷					
施行日	合併の形態	関係旧町村名	当時における		
			面積 (km ²)	世帯数 (世帯)	人口(人)
昭和23年12月1日	新設合併	涌谷町・元涌谷村	44.64	3,067	17,436
昭和30年7月15日	新設合併	涌谷町・篁岳村	82.13	4,033	24,606



3. 涌谷町の位置						
東経		北緯		面積 (km ²)	広ぼう	
最東	最西	最南	最北		東西(km)	南北(km)
東経141° 15'	東経141°	北緯38° 30'	北緯38° 40'	82.16	14.5	10.3

4. 役場の位置				
名称	所在地	電話番号	東経	北緯
涌谷町役場	〒987-0192 宮城県遠田郡涌谷町 字新町裏153番地2	0229 代表43-2111	141° 7' 53"	38° 32' 13"

5. 地目別面積							
各年1月1日現在(単位:ha)							
年次	合計	宅地	田	畑	山林	原野	その他
平成23年	8,208	630	3,058	508	2,417	23	1,572
平成24年	8,208	630	3,057	508	2,417	23	1,573
平成25年	8,208	632	3,053	510	2,417	24	1,572
平成26年	8,216	635	3,047	507	2,408	24	1,595
平成27年	8,216	635	3,047	507	2,408	24	1,595

資料: 税務課「土地概要調書」

6. 課税対象地面積									
(単位:ha・%)									
年次	総面積	総面積に 対する課税 対象地の 割合	総数	宅地	田	畑	山林	原野	その他
平成23年	8,208	77.1%	6,332	546	3,016	491	2,170	15	95
平成24年	8,208	77.1%	6,331	546	3,014	491	2,171	15	95
平成25年	8,208	77.1%	6,329	546	3,011	492	2,169	15	96
平成26年	8,216	77.0%	6,327	549	3,004	489	2,160	16	109
平成27年	8,216	77.0%	6,327	549	3,004	489	2,160	16	109

資料: 税務課「土地概要調書」

7. 固定資産評価平均価格							
(単位:円)							
年次	全家屋		土地				
			宅地	田	畑	山林	原野
平成23年	木	49,583	20,275	107,421	35,566	22,651	18,913
	非	101,891					
平成24年	木	45,652	19,489	107,426	35,595	22,653	18,909
	非	87,757					
平成25年	木	47,850	18,902	107,454	35,668	22,648	18,913
	非	88,539					
平成26年	木	49,602	18,852	107,502	35,734	22,648	18,920
	非	89,515					
平成27年	木	49,602	18,852	107,502	35,734	22,648	18,920
	非	89,515					

注: 全家屋の列中「木」は木造、「非」は非木造である。
家屋、宅地は3.3㎡当たり、そのほかは10a当たりである。

資料: 税務課「土地概要調書」

8. 気象概要												
(平均気温)										平成28年3月末日現在(単位:°C)		
年次	4月	5月	6月	7月	8月	9月	10月	11月	12月	1月	2月	3月
平成25年度	8.7	13.8	18.9	21.8	24.4	20.7	15.5	7.4	2.8	-0.1	-0.1	4.1
平成26年度	9.3	15.6	20.4	23.0	23.7	19.0	13.6	8.2	1.1	0.8	1.5	5.5
平成27年度	10.7	16.9	19.3	24.1	23.4	19.6	13.5	9.1	4.1	0.8	1.7	5.3
(平均風速)										(単位:m/秒)		
年次	4月	5月	6月	7月	8月	9月	10月	11月	12月	1月	2月	3月
平成25年度	4.3	3.5	2.2	1.8	1.9	2.2	2.4	2.7	3.2	3.6	3.9	4
平成26年度	3.8	3.7	2.7	2.2	1.8	2.3	2.6	2.8	3.5	4.2	3.8	3.9
平成27年度	2.8	3.2	2.9	2.2	1.9	2.4	3.4	2.5	3.2	3	3.3	3.3
(天候)										(単位:日)		
月	H25.4月	5月	6月	7月	8月	9月	10月	11月	12月	H26.1月	2月	3月
晴	20	21	17	9	23	20	16	21	20	21	20	17
曇	5	8	12	13	6	6	9	9	7	8	6	7
雨	4	2	1	9	2	4	6	-	3	-	0	6
雪	1	-	-	-	-	-	-	-	1	2	2	1
不明	-	-	-	-	-	-	-	-	-	-	-	-
月	H26.4月	5月	6月	7月	8月	9月	10月	11月	12月	H27.1月	2月	3月
晴	23	21	16	19	12	24	23	18	13	18	13	15
曇	6	8	10	9	14	5	7	7	12	8	12	12
雨	1	2	4	3	5	1	1	5	4	1	2	2
雪	-	-	-	-	-	-	-	-	2	4	1	2
不明	-	-	-	-	-	-	-	-	-	-	-	-
月	H27.4月	5月	6月	7月	8月	9月	10月	11月	12月	H28.1月	2月	3月
晴	19	29	16	23	12	16	24	18	20	21	19	19
曇	6	1	10	4	13	9	5	7	8	9	9	11
雨	5	1	4	4	6	5	2	5	2	1	-	1
雪	-	-	-	-	-	-	-	-	1	-	1	-
不明	-	-	-	-	-	-	-	-	-	-	-	-
注:消防日誌(8回/日)の測定記録より、それぞれ求めた数値である。										資料:遠田消防署		
10%未満の測定値不明が含まれている。												
天候については、正午の天候を集計した。												

第 2 章

人 口

1. 行政区別人口・世帯数（住民基本台帳人口+外国人登録人口）
2. 人口の推移
3. 自然動態及び社会動態の推移
4. 国勢調査人口
5. 年令別人口
6. 人口集中地区人口
7. 夜間（常住）、昼間人口の動態
8. 労働力状態（8区分）、男女別15歳以上人口
9. 産業別15歳以上就業人口の推移
10. 大崎管内の人口

1. 行政区別人口・世帯数(住民基本台帳人口+外国人登録人口)				
平成27年12月末日現在				
行政区	世帯数			
		計	男	女
1	77	227	114	113
2 の 1	188	498	230	268
2 の 2	197	580	288	292
2 の 3	234	686	354	332
3	297	870	432	438
4	120	282	132	150
5 の 1	168	448	208	240
5 の 2	267	732	351	381
6	115	297	139	158
7	64	141	66	75
8	60	145	69	76
9 の 1	127	309	144	165
9 の 2	382	1,082	536	546
9 の 3	339	795	389	406
八 雲	356	887	446	441
10	221	632	307	325
11	216	624	324	300
下 小 塚	135	429	224	205
上 小 塚	109	324	156	168
黄 金	173	476	228	248
日 向	179	481	226	255
下 町	256	649	308	341
城 山	212	586	265	321
上 町	78	210	105	105
下 郡	67	258	129	129
上 郡 1	177	405	169	236
上 郡 2	52	199	95	104
上 谷 地	39	130	60	70
長 根	83	268	135	133
小 里	138	458	223	235
岸 ケ 森	96	324	159	165
脇	70	231	113	118
成 沢	27	72	38	34
太 田	131	445	224	221
篁 岳	49	125	62	63
吉 住	143	463	226	237
猪 岡	128	407	207	200
短 台	131	406	185	221
大 谷 地	113	403	203	200
合 計	6,014	16,984	8,269	8,715

資料:町民生活課総合窓口班

2. 人口の推移					各年3月末日現在、各月末日現在				
年次	世帯数	人口			年次	世帯数	人口		
		総数	男	女			総数	男	女
昭和45年	4,648	22,434	10,408	12,026	平成17年	5,734	18,843	9,161	9,682
46	4,749	22,104	10,288	11,816	18年	5,770	18,687	9,086	9,601
47	4,788	21,791	10,129	11,662	19年	5,761	18,402	8,952	9,450
48	4,819	20,685	10,040	10,645	20年	5,787	18,216	8,854	9,362
49	4,854	20,702	10,063	10,639	21年	5,809	18,036	8,776	9,260
50	4,957	20,768	10,125	10,643	22年	5,838	17,854	8,705	9,149
51	5,024	20,937	10,240	10,697	23年	5,852	17,683	8,636	9,047
52	5,069	21,045	10,286	10,759	24年	5,878	17,584	8,575	9,009
53	5,118	21,081	10,334	10,747	25年	5,890	17,435	8,503	8,932
54	5,193	21,336	10,482	10,854	26年				
55	5,246	21,460	10,557	10,903	1月	5,959	17,361	8,449	8,912
56	5,256	21,506	10,586	10,920	2月	5,964	17,360	8,440	8,920
57	5,312	21,555	10,607	10,948	3月	5,967	17,324	8,421	8,903
58	5,320	21,544	10,613	10,931	4月	5,975	17,317	8,408	8,909
59	5,319	21,561	10,618	10,943	5月	5,983	17,300	8,395	8,905
60	5,385	21,540	10,646	10,894	6月	5,978	17,294	8,392	8,902
61	5,428	21,520	10,643	10,877	7月	5,984	17,261	8,374	8,887
62	5,463	21,498	10,628	10,870	8月	5,981	17,231	8,355	8,876
63	5,473	21,380	10,537	10,843	9月	5,990	17,211	8,350	8,861
平成元年	5,478	21,307	10,468	10,839	10月	5,992	17,202	8,341	8,861
2	5,500	21,207	10,405	10,802	11月	5,985	17,184	8,337	8,847
3	5,489	21,090	10,366	10,724	12月	5,991	17,168	8,340	8,828
4	5,497	20,982	10,301	10,681	27年				
5	5,495	20,760	10,134	10,626	1月	5,987	17,155	8,333	8,822
6	5,521	20,642	10,084	10,558	2月	5,985	17,150	8,337	8,813
7	5,558	20,595	10,073	10,522	3月	5,998	17,113	8,322	8,791
8	5,583	20,466	9,997	10,469	4月	6,020	17,121	8,331	8,790
9	5,572	20,292	9,887	10,405	5月	6,026	17,103	8,318	8,785
10	5,573	20,079	9,779	10,300	6月	6,024	17,077	8,305	8,772
11	5,599	19,902	9,702	10,200	7月	6,028	17,083	8,312	8,771
12	5,650	19,739	9,629	10,110	8月	6,024	17,047	8,299	8,748
13	5,698	19,617	9,582	10,035	9月	6,017	17,035	8,298	8,737
14	5,738	19,526	9,518	10,008	10月	6,009	17,016	8,290	8,726
15	5,722	19,296	9,387	9,909	11月	6,005	17,000	8,288	8,712
16	5,725	18,096	8,252	9,844	12月	6,014	16,984	8,269	8,715

注：住民基本台帳人口である。

資料：町民生活課総合窓口班

住民基本台帳人口及び世帯数には、昭和45年から外国人登録人口を含めていないが、平成27年からは含まれる。

3. 自然動態及び社会動態の推移											
各年3月末現在、各月末現在(単位:人)											
年次・月	住民基本 台帳人口	自然動態			社会動態			(A)+(B)	死産	婚姻 (件)	離婚 (件)
		出生	死亡	増減(A)	転入	転出	増減(B)				
平成22年	17,854	91	245	△ 154	462	490	△ 28	△ 182	0	74	38
平成23年	17,683	103	241	△ 138	431	464	△ 33	△ 171	1	59	34
平成24年	17,584	122	223	△ 101	454	560	△ 106	△ 207	4	87	42
平成25年	17,435	90	247	△ 157	528	526	2	△ 155	1	59	24
平成26年	17,324	100	266	△ 166	435	484	△ 49	△ 215	1	58	24
平成27年1月	17,155	8	24	△ 16	31	28	3	△ 13	2	5	2
2月	17,150	16	22	△ 6	26	25	1	△ 5	0	6	2
3月	17,113	7	19	△ 12	92	117	△ 25	△ 37	0	6	4
4月	17,121	8	11	△ 3	71	60	11	8	0	3	1
5月	17,103	2	15	△ 13	30	35	△ 5	△ 18	1	5	1
6月	17,077	7	18	△ 11	24	39	△ 15	△ 26	0	2	3
7月	17,083	9	17	△ 8	55	41	14	6	0	7	2
8月	17,047	12	19	△ 7	32	61	△ 29	△ 36	1	3	0
9月	17,035	13	18	△ 5	37	44	△ 7	△ 12	1	7	4
10月	17,016	7	27	△ 20	30	29	1	△ 19	0	5	1
11月	17,000	5	18	△ 13	25	28	△ 3	△ 16	0	5	2
12月	16,984	11	25	△ 14	41	43	△ 2	△ 16	0	9	2
資料:町民生活課総合窓口班											

4. 国勢調査人口								
各年10月1日現在(単位:世帯、人、%)								
調査回数	年月日	世帯数	人口			大正9年調査人口100とした場合	人口密度(1km ²)	宮城県の人口
			総数	男	女			
第1回	大正 9.10.1	-	14,051	-	-	100.0	132	961,768
2	大正14.10.1	-	15,301	-	-	108.9	143	1,044,036
3	昭和 5.10.1	-	16,710	8,125	8,585	118.9	157	1,142,784
4	昭和10.10.1	-	-	-	-	-	170	1,234,801
5	昭和15.10.1	-	18,423	9,032	9,391	131.1	175	1,271,238
6	昭和22.10.1	-	-	-	-	-	215	1,566,831
7	昭和25.10.1	4,102	24,919	12,194	12,725	177.3	229	1,663,442
8	昭和30.10.1	4,141	24,840	12,012	12,828	176.8	302.4	1,727,065
9	昭和35.10.1	4,338	23,604	11,312	12,292	168.0	287.8	1,743,195
10	昭和40.10.1	4,416	21,226	10,229	10,997	151.1	258.4	1,753,126
11	昭和45.10.1	4,648	20,935	10,072	10,863	149.0	254.9	1,819,223
12	昭和50.10.1	4,859	20,958	10,147	10,811	149.2	255.2	1,955,267
13	昭和55.10.1	5,181	21,319	10,432	10,887	151.7	259.6	2,082,320
14	昭和60.10.1	5,343	21,362	10,482	10,880	152.0	260.1	2,176,295
15	平成 2.10.1	5,394	20,871	10,225	10,646	148.5	254.3	2,248,558
16	平成 7.10.1	5,467	20,170	9,805	10,365	143.5	245.7	2,328,739
17	平成12.10.1	5,517	19,313	9,363	9,950	137.4	235.3	2,365,320
18	平成17.10.1	5,510	18,410	8,895	9,515	131.0	224.3	2,359,991
19	平成22.10.1	5,496	17,494	8,472	9,022	124.5	213.1	2,348,165
20	平成27.10.1	5,474	16,707	8,092	8,615	118.9	203.3	2,334,215

資料:国勢調査

5. 年齢別人口						
年齢	平成7年			平成12年		
	総数	男	女	総数	男	女
総数	20,170	9,805	10,365	19,313	9,363	9,950
0～4	805	404	401	704	371	333
5～9	1,127	569	558	812	405	407
10～14	1,470	748	722	1,135	565	570
15～19	1,485	784	701	1,315	678	637
20～24	1,002	522	480	1,061	566	495
25～29	851	406	445	963	514	449
30～34	1,045	539	506	800	385	415
35～39	1,377	703	674	1,026	522	504
40～44	1,711	879	832	1,384	712	672
45～49	1,616	854	762	1,695	869	826
50～54	1,121	575	546	1,573	821	752
55～59	1,283	595	688	1,109	565	544
60～64	1,521	700	821	1,268	582	686
65～69	1,380	604	776	1,439	648	791
70～74	997	418	579	1,277	538	739
75～79	642	265	377	855	333	522
80～84	447	139	308	474	173	301
85～89	225	82	143	297	81	216
90～94	54	16	38	109	33	76
95～99	11	3	8	14	2	12
100～	-	-	-	3	0	3
年齢不詳	-	-	-	-	-	-

6. 人口集中地区人口					
各年10月1日現在(単位:人、%、km ²)					
年次	人口	対前回人口増減		面積	人口密度 (1km ² 当たり)
		実数	率		
昭和60年	5,175	△452	△8.0	1.5	3,450
平成2年	5,593	418	8.1	1.7	3,290
平成7年	5,360	△233	△4.2	1.6	3,329

注:平成12年から人口集中地区はない。資料:国勢調査

各年10月1日現在(単位:人)					
平成17年			平成22年		
総数	男	女	総数	男	女
18,410	8,895	9,515	17,494	8,472	9,022
711	371	340	543	267	276
721	379	342	732	390	342
810	411	399	735	388	347
1,004	498	506	734	372	362
936	477	459	751	381	370
1,006	547	459	945	514	431
927	485	442	955	508	447
805	395	410	906	480	426
1,006	503	503	809	392	417
1,362	698	664	1,035	525	510
1,669	866	803	1,322	664	658
1,519	789	730	1,647	838	809
1,097	554	543	1,486	758	728
1,215	544	671	1,050	523	527
1,326	584	742	1,113	493	620
1,103	423	680	1,187	482	705
687	233	454	871	303	568
315	93	222	469	143	326
146	35	111	157	42	115
40	9	31	40	8	32
3	1	2	7	1	6
2	-	2	-	-	-

資料: 国勢調査

7. 夜間(常住)、昼間人口の動態					
各年10月1日現在(単位:人)					
年次	夜間(常住人口)	昼間人口	流出口	流入人口	流入超過数
平成7年	20,170	19,266	4,278	3,374	△ 904
平成12年	19,313	18,111	4,617	3,415	△ 1,202
平成17年	18,408	17,159	4,520	3,271	△ 1,249
平成22年	17,494	16,158	4,418	3,082	△ 1,336
					資料: 国勢調査

8. 労働力状態(8区分)、男女別15歳以上人口						
男女	総数 ※	労働力人口				
		総数	就業者			
			総数	主に仕事	家事のほか仕事	通学のかたわら仕事
総数	15,484	8,998	8,235	7,040	1,052	27
男	7,427	5,316	4,743	4,553	103	11
女	8,057	3,682	3,492	2,487	949	16
うち15~64歳	10,590	8,106	7,386	6,443	823	27
男	5,432	4,732	4,199	4,080	53	11
女	5,158	3,374	3,187	2,363	770	16
注: 総数※列には労働力状態「不詳」を含む。						
「役員」を含む。						

						平成22年10月1日現在(単位:人)	
		非労働力人口					
	完全失業者	総数	家事	通学	その他	不詳	
休業者							
116	763	6,435	2,898	727	2,810	51	
76	573	2,087	301	372	1,414	24	
40	190	4,348	2,597	355	1,396	27	
93	720	2,437	1,407	726	304	47	
55	533	679	107	372	200	21	
38	187	1,758	1,300	354	104	26	
						資料:国勢調査	

9. 産業別15歳以上就業人口の推移

区分	平成7年				平成12年			
	総数	男	女	構成比	総数	男	女	構成比
総数	9,946	6,026	3,920	100.0	9,529	5,659	3,870	115.7
第1次産業	1,891	1,119	772	19.0	1,395	773	622	16.9
農業	1,873	1,102	771	18.8	1,381	762	619	16.8
林業	7	6	1	0.1	10	7	3	0.1
漁業	11	11	0	0.1	4	4	-	0.1
第2次産業	3,595	2,424	1,171	36.1	3,642	2,501	1,141	44.2
鉱業	5	5	0	0.1	4	4	0	0.1
建設業	1,387	1,240	147	13.9	1,483	1,316	167	18.0
製造業	2,203	1,179	1,024	22.1	2,155	1,181	974	26.2
第3次産業	4,454	2,480	1,974	44.8	4,473	2,374	2,099	54.3
卸・小売業	1,685	829	856	17.0	1,688	789	899	20.5
金融・保険・不動産業	148	62	86	1.5	140	59	81	1.7
運輸・通信業	536	472	64	5.4	509	456	53	6.2
電気・ガス・水道業	23	22	1	0.2	25	18	7	0.3
サービス業	1,804	891	913	18.1	1,851	855	996	22.5
公務	258	204	54	2.6	260	197	63	3.2
分類不能の産業	6	3	3	0.1	19	11	8	0.2

注) 総数には「不詳」を含むため、内訳を合計しても総数に一致しない。

各年10月1日現在(単位:人、%)							
平成17年				平成22年			
総数	男	女	構成比	総数	男	女	構成比
8,854	5,176	3,678	107.5	8,235	4,743	3,492	100.0
1,371	807	564	16.7	1,134	693	441	13.8
1,364	801	563	16.6	1,122	681	441	13.6
2	2	0	0.0	8	8	-	0.1
5	4	1	0.1	4	4	-	0.1
2,901	2,021	880	35.2	2,620	1,815	805	31.8
2	2	0	0.0	1	1	-	0.0
1,097	974	123	13.3	904	802	102	11.0
1,802	1,045	757	21.9	1,715	1,012	703	20.8
4,575	2,345	2,230	55.6	4,463	2,226	2,237	54.2
1,450	684	756	17.6	1,268	602	666	15.4
142	56	86	1.7	155	70	85	1.9
474	415	59	5.8	474	409	65	5.8
21	18	3	0.3	25	21	4	0.3
2,221	976	1,245	27.0	2,302	944	1,358	28.0
267	196	71	3.2	239	180	59	2.9
7	3	4	0.1	18	9	9	0.2
資料: 国勢調査							

10. 大崎管内の人口		平成28年3月末日現在(単位:人)		
市町村名	世帯数	人 口		
		総数	男	女
総 数	74,638	206,158	100,579	105,579
大 崎 市	49,748	132,842	64,903	67,939
色 麻 町	2,056	7,168	3,461	3,707
加 美 町	7,967	24,309	11,891	12,418
美 里 町	8,886	24,983	12,106	12,877
涌 谷 町	5,981	16,856	8,218	8,638

注:住民基本台帳人口及び世帯数には、外国人登録人口は含まれない。

資料:県統計課発行
「住民基本台帳人口及び世帯数」

第 3 章

事 業 所

1. 事業所の推移
2. 産業分類別事業所数・従事者数の推移
3. 産業分類別・経営組織別・従事者規模別事業所数及び
従業者数

1. 事業所の推移						平成18年までは10月1日現在、平成21年	
区分	総数					事業所数	
	事業所数	従業者			1事業所当たり 従業者数		
		総数	うち個人業主	うち常雇			
平成16年	-	-	-	-	-	729	
平成18年	765	6,406	372	5,121	8.4	717	
平成21年	751	6,985	339	5,641	9.3	710	
平成24年	-	-	-	-	-	632	
平成26年	672	6,594	292	6,302	9.8	636	

注：「平成16年事業所・企業統計調査」および「平成24年経済センサス-活動調査」は、公営、公務について「事業所・企業統計調査」は平成21年から「経済センサス」に統合したため廃止。

2. 産業分類別事業所数・従事者数の推移									
区分	平成16年				平成18年				平成18年
	事業所数	構成比	従業者数	構成比	事業所数	構成比	従業者数	構成比	事業所数
	総数	729	100.0	5,249	100.0	765	100.0	6,406	100.0
農林漁業	16	2.2	103	2.0	15	2.0	90	1.4	18
鉱業	-	-	-	-	-	-	-	-	-
建設業	104	14.3	845	16.1	94	12.3	655	10.2	89
製造業	56	7.7	1,390	26.4	60	7.8	1,570	24.5	56
電気・ガス・熱供給・水道業	-	-	-	-	2	0.3	12	0.2	1
運輸・通信業	14	1.9	178	3.4	13	1.7	180	2.8	19
卸売・小売業	305	41.8	1,538	29.3	307	40.1	1,901	29.7	210
金融・保険業	8	1.1	94	1.8	7	0.9	90	1.4	6
不動産業	21	2.9	26	0.5	18	2.4	23	0.4	20
サービス業	205	28.1	1,075	20.5	238	31.1	1,711	26.7	323
公務	-	-	-	-	11	1.4	174	2.7	9

注：「平成16年事業所・企業統計調査」および「平成24年経済センサス-活動調査」は、公営、公務に「事業所・企業統計調査」は平成21年から「経済センサス」に統合したため廃止。

および平成26年は7月1日現在、平成24年は2月1日現在(単位:人、所)				
民営		公営		
従業者数	1事業所当たり 従業者数	事業所数	従業者数	1事業所当たり 従業者数
5,249	7.2	-	-	-
5,625	7.8	48	781	16.3
6,252	8.8	41	733	17.9
5,709	9.0	-	-	-
5,863	9.2	36	731	20.3
調査対象外である。		資料:経済センサス		

までは10月1日現在、平成21年および平成26年は7月1日現在、平成24年は2月1日現在(単位:人、所)										
平成21年			平成24年				平成26年			
構成比	従業者数	構成比	事業所数	構成比	従業者数	構成比	事業所数	構成比	従業者数	構成比
100.0	6,985	100.0	632	100.0	5,709	100.0	672	100.0	6,594	100.0
2.4	216	3.4	18	2.4	178	2.8	16	2.4	215	3.3
-	-	-	-	-	-	-	-	-	-	-
11.6	680	10.6	83	10.8	645	10.1	81	12.1	534	8.1
7.3	1,930	30.1	48	6.3	1,718	26.8	51	7.6	1,662	25.2
0.1	10	0.2	-	-	-	-	1	0.1	6	0.1
2.5	216	3.4	16	2.1	244	3.8	9	1.3	190	2.9
27.5	1,556	24.3	181	23.7	1,341	20.9	186	27.7	1,406	21.3
0.8	89	1.4	6	0.8	70	1.1	6	0.9	76	1.2
2.6	36	0.6	18	2.4	32	0.5	17	2.5	44	0.7
42.2	2,107	32.9	262	34.2	1,481	23.1	296	44.0	2,283	34.6
1.2	145	2.3	-	-	-	-	9	1.3	178	2.7
ついて調査対象外である。							資料:経済センサス			

3. 産業分類別・経営組織別・従業者規模別事業所数及び従業者数

区分	民営総数		民 営 (
			1～4人		5～9人	
	事業所数	従業者数	事業所数	従業者数	事業所数	従業者数
総 数	644	5,795	393	827	123	825
農 林 漁 業	16	215	5	12	4	29
鉱 業	-	-	-	-	-	-
建 設 業	82	535	39	86	23	164
製 造 業	55	1,671	21	41	10	68
電 気 ・ ガ ス ・ 熱供給・水道業	-	-	-	-	-	-
運 輸 ・ 通 信 業	9	190	1	4	3	25
卸 売 ・ 小 売 業	185	1,312	117	262	40	251
金 融 ・ 保 険 業	5	66	-	-	3	24
不 動 産 業	18	48	17	32	-	-
サ ー ビ ス 業	274	1,758	193	390	40	264
公 務	-	-	-	-	-	-

平成26年7月1日現在(単位:人、所)							
従業者規模別)						公営	
10~19人		20~29人		30人以上		総数	
事業所数	従業者数	事業所数	従業者数	事業所数	従業者数	事業所数	従業者数
75	960	31	744	22	2,439	36	731
3	37	1	28	3	109	-	-
-	-	-	-	-	-	-	-
14	160	6	125	-	-	-	-
11	148	8	198	5	1,216	-	-
-	-	-	-	-	-	1	6
-	-	3	74	2	87	-	-
17	223	5	123	6	453	-	-
-	-	2	42	-	-	-	-
1	16	-	-	-	-	-	-
29	376	6	154	6	574	26	547
-	-	-	-	-	-	9	178

資料:経済センサス

第 4 章

農 業

1. 農業の推移
2. 経営耕地規模別農家数の推移
3. 経営耕地面積と農家数の推移
4. 家畜（販売目的で飼養している農家数と飼養頭羽数）
5. 農用機械
6. 農業粗生産額と生産農業所得
7. 現況森林面積
8. 米の出荷状況
9. 農地移動状況

1. 農業の推移						
年次	農 家 業 農 家 戸					
	総農家数	専業農家	兼 業 農 家			構
			計	第1種	第2種	専業
平成 2年	1,999	203	1,796	431	1,365	10.1
平成 7年	1,831	188	1,643	390	1,253	10.3
年次	販 売					
	販売農家総数	専業農家	兼 業 農 家			構
			計	第1種	第2種	専業
平成12年	1,489	128	1,361	264	1,097	8.6
平成17年	1,317	176	1,141	301	840	13.4
平成22年	1,039	194	845	208	637	18.7
平成27年	864	174	690	176	514	20.1

注：平成12年から自給的農家の調査項目を変更

2. 経営耕地規模別農家数の推移						
年次	経営体数	経営耕地なし	0.3ha未満	0.3～0.5	0.5～1.0	1.0～1.5
平成 7年	1,689	1	–	165	377	341
平成12年	1,489	–	–	121	332	287
平成17年	1,348	–	7	111	267	237
平成22年	1,067	7	4	82	194	190
平成27年	904	7	4	54	141	170

3. 経営耕地面積と農家数の推移						
年次	総面積	1戸当たり 平均	田		畑	
			農家数	面積	農家数	面積
平成 7年	301,374	165	1,814	279,041	1,329	21,416
平成12年	286,703	193	1,598	263,816	1,132	21,845
平成17年	272,955	202	1,312	250,529	913	21,808
平成22年	297,688	281	1,044	274,983	720	21,690
平成27年	305,538	341	883	287,388	553	17,935

各年2月1日現在(単位:戸、%、人)							
数		16歳以上の世帯員数		農業従事者数			
成 比		総数	1戸当たり 平均	総数	1戸当たり 平均		
第1種	第2種						
21.6	68.3	7,786	3.9	5,546	2.8		
21.3	68.4	7,284	4.0	4,753	2.6		
農 家							
成 比		15歳以上の世帯員数		農業従事者数		自給的 農家戸数	総農家数
第1種	第2種	総数	1戸当たり 平均	総数	1戸当たり 平均		
17.7	73.7	6,755	4.5	4,634	3.1	135	1,624
22.9	63.8	5,445	4.1	4,067	3.1	191	1,508
20.0	61.3	4,090	3.9	3,155	3.0	231	1,270
20.4	59.5	3,289	3.8	2,407	2.8	258	1,122

資料:世界農林業センサス、農林業センサス

1.5~2.0	2.0~3.0	3.0~5.0	5.0ha以上
271	331	183	20
211	289	193	56
191	266	167	102
159	181	137	113
125	146	127	130

資料:世界農林業センサス、農林業センサス

各年2月1日現在(単位:戸、a、%)				
樹園地		構成比		
農家数	面積	田	畑	樹園地
54	917	92.6	7.1	0.3
49	1,042	92.0	7.6	0.4
31	618	91.8	8.0	0.2
19	1,015	92.4	7.3	0.3
14	215	94.1	5.9	0.1

資料:世界農林業センサス、農業センサス

4. 家畜(販売目的で飼養している農家数と飼養頭羽数)								
各年2月1日現在(単位:戸、頭、羽)								
年次	乳用牛		肉用牛		豚		採卵鶏	
	農家数	頭数	農家数	頭数	農家数	頭数	農家数	羽数
平成7年	43	1,106	270	1,652	96	4,692	33	28,000
平成12年	34	861	198	1,469	39	2,372	3	20,000
平成17年	30	791	171	2,011	14	2,276	8	20,085
平成22年	27	655	138	1,609	6	1,600	7	10,100
平成27年	28	945	105	1,803	5	1,477	5	10,532
資料:世界農林業センサス、農業センサス								

5. 農用機械						
各年2月1日現在(単位:戸、台)						
年次	耕運機・トラクター		動力田植機		コンバイン	
	農家数	台数	農家数	台数	農家数	台数
平成7年	1,316	1,615	1,070	1,078	573	578
平成12年	1,235	1,668	603	650	635	645
平成17年	1,126	1,363	944	949	624	629
平成22年	877	1,166	738	770	511	539
平成27年	734	996	607	632	453	480
※平成22年からトラクターのみ調査。			資料:世界農林業センサス、農業センサス			

6. 農業粗生産額と生産農業所得									
年次	農業粗生産額								
	計	耕種							
		小計	米	麦雑穀 豆類	いも類	野菜	果実	工芸 農作物	その他
平成15年	478	342	246	11	1	75	1	0	2
平成16年	506	373	275	13	1	81	1	0	2
平成17年	504	354	258	14	1	70	1	0	11
平成18年	483	336	233	12	1	79	1	0	10
注:平成19年から東北農政局「大崎の農林統計年報」は廃版。 平成19年以降は、市町村別のデータ無し。									

平成18年10月1日現在							(単位: 千万円)			
農業粗生産額							生産農 業所得	農家1戸 当たり生	10aあた り生産農	
養蚕	畜産						加工農 産物			
	小計	肉用牛	乳用牛	豚	鶏	その他				
0	136	48	52	15	21					
0	133	50	50	12	21	－	－	241	1,482	70
0	150	57	54	13	23	4	－	217	1,440	62
0	147	55	56	14	19	4	－	207	1,371	59

資料: 東北農政局「大崎の農林統計年報」

7. 現況森林面積							
合計	国有						計
	計	林野庁				林野庁以外 の官庁	
		小計	分収林・官行 造林地 以外	分収林(部分 林を含む)	官行造林地		
2,270	0	0	0	0	0	0	2,270
資料: 宮城県農林水産部							

8. 米の出荷状況					
(単位: 玄米トン)					
年産	売渡数量(自主流通米)				
	計	うるち		もち	
		加工米	加工米		
平成22年	6,668.0	6,570.0	94.1	98.0	0.0
平成23年	6,098.6	6,012.8	0.0	85.8	0.0
平成24年	7,077.6	6,984.6	0.0	93.0	0.0
平成25年	5,944.9	5,873.3	0.0	71.6	0.0
平成26年	6,043.6	5,986.3	0.0	57.3	0.0
資料: 農林振興課農林振興班					

9. 農地移動状況						
年度	農地所有権移転				農地	
	農地法第3条		農業経営基盤強化促進法		許可件数	田
	許可件数	許可面積	公告件数	計画面積		
平成 22年度	91	747,840	40	231,569	1	165
平成 23年度	124	1,082,257	81	497,885	2	4,132
平成 24年度	51	404,540	102	493,256	0	0
平成 25年度	42	275,830	36	116,075	5	10,672
平成 26年度	36	267,097	32	125,500	10	5,631

平成27年10月1日現在 (単位:ha)		
民有		
森林開発 公団	公有	私有
-	202	2,068
「みやぎの森林・林業のすがた」		

						(単位:件、m ²)
農地 転用						
法 第 4 条		農地法第5条				
許可面積		許可件数	許可面積			
畑	計		田	畑	計	
0	165	2	0	2,374	2,374	
621	4,753	4	4,652	72	4,724	
0	0	20	8,959	5,598	14,557	
2,006	12,678	20	10,504	1,896	12,400	
6,670	12,301	27	28,998	19,349	48,347	
						資料:農業委員会総務班

第 5 章

製 造 業

1. 製造業の推移
2. 業種別製造業の推移
3. 大崎管内の工業

1. 製造業の推移						
年次	事業所数	従業者数			現金給与額	
		総数	常用従業者	1事業所当り 従業者	総額	従業者1人当り 現金給与額
平成22年	34	1,728	1,728	50.8	674,504	390.3
平成23年	33	1,628	1,628	49.3	614,880	377.7
平成24年	32	1,569	1,569	49.0	702,678	447.9
平成25年	30	1,528	1,528	50.9	691,801	452.7
平成26年	30	1,604	1,604	53.5	531,226	331.2

注：平成24年経済センサスの実施により平成23年は中止。データは経済センサスの数値である。

2. 業種別製造業の推移							
産業中分類	事業所						
	平成22年	平成23年	平成24年	平成25年	平成26年	平成22年	平成23年
総数	34	33	32	30	30	1,728	1,628
食料品	4	4	4	4	4	52	48
飲料・たばこ	1	1	1	1	1	13	13
繊維	2	2	2	2	2	40	40
木材・木製品	-	-	-	-	-	-	-
家具・装備品	1	1	1	1	1	4	7
パルプ・紙	1	1	1	-	-	11	10
印刷	4	4	4	3	3	144	123
化学	-	-	-	-	-	-	-
石油・石炭	-	-	-	-	-	-	-
プラスチック	2	1	2	2	2	39	10
ゴム製品	1	1	1	1	1	83	78
皮革製品	-	-	-	-	-	-	-
窯業・土石	1	-	-	-	-	8	-
鉄鋼	1	1	-	-	-	6	8
非鉄金属	1	1	1	1	1	28	29
金属製品	4	1	3	3	3	171	131
一般機械	7	8	7	7	7	103	131
電気機械	1	1	1	1	1	29	24
情報通信機械	-	-	-	-	-	-	-
電子部品	2	4	3	3	3	987	961
輸送用機械	-	-	-	-	-	-	-
その他	1	2	1	1	1	10	15

注：平成24年経済センサスの実施により平成23年は中止。データは経済センサスの数値である。

各年12月末日現在、平成23年は平成24年2月1日現在(単位:所、万円、人)

原材料 使用額等	製造品出荷額等			粗付加価値額
	総額	うち製造品 出荷額	1事業所当り 製造品出荷額等	
2,378,585	4,595,333	4,544,954	135,157	2,039,561
3,385,656	6,116,259	6,016,331	185,341	2,581,277
1,123,738	3,876,224	3,836,006	121,132	2,586,345
999,603	3,973,016	3,923,896	132,434	2,782,204
1,115,049	5,707,563	5,661,205	190,252	4,445,435

資料:工業統計調査

各年12月末日現在、平成23年は平成24年2月1日現在(単位:所、万円、人)

従業者			現金給与額				
平成24年	平成25年	平成26年	平成22年	平成23年	平成24年	平成25年	平成26年
1,569	1,528	1,604	674,504	614,880	702,678	691,801	531,226
46	42	41	10,119	8,693	9,301	8,826	X
9	9	10	X	X	X	X	X
37	27	31	X	X	X	X	X
-	-	-	-	-	-	-	-
6	7	7	X	X	X	X	X
10	-	-	X	X	X	-	-
111	89	91	38,019	36,191	30,317	23,727	24,328
-	-	-	-	-	-	-	-
-	-	-	-	-	-	-	-
47	48	41	X	X	X	X	X
70	57	56	X	X	X	X	X
-	-	-	-	-	-	-	-
-	-	-	X	-	-	-	-
-	-	-	X	X	-	-	-
24	25	27	X	X	X	X	X
177	183	167	43,222	X	60,340	61,523	47,615
98	93	96	29,818	42,886	28,589	28,196	29,001
33	35	32	X	X	X	X	X
-	-	-	-	-	-	-	-
891	902	995	X	415,632	498,948	503,202	360,265
-	-	-	-	-	-	-	-
10	11	10	X	X	X	X	X

資料:工業統計調査

産業中分類	製造品出荷額等					原	
	平成22年	平成23年	平成24年	平成25年	平成26年	平成22年	平成23年
総数	4,595,333	6,116,259	3,876,224	3,973,016	5,661,205	2,378,585	3,385,656
食料品	29,815	39,130	26,966	26,610	X	11,692	7,983
飲料・たばこ	X	X	X	X	X	X	X
繊維	X	X	X	X	-	X	X
木材・木製品	-	-	-	-	-	-	-
家具・装備品	X	X	X	X	X	X	X
パルプ・紙	X	X	X	-	-	X	X
出版・印刷	145,754	114,931	97,471	86,456	101,219	78,176	43,472
化学	-	-	-	-	-	-	-
石油・石炭	-	-	-	-	-	-	-
プラスチック	X	X	X	X	X	X	X
ゴム製品	X	X	X	X	X	X	X
皮革製品	-	-	-	-	-	-	-
窯業・土石	X	-	-	-	-	X	-
鉄鋼	X	X	-	-	-	X	X
非鉄金属	X	X	X	X	X	X	X
金属製品	225,027	X	223,049	225,330	334,300	119,656	X
一般機械	71,126	141,352	109,203	85,175	108,281	21,715	39,258
電気機械	X	X	X	X	X	X	X
情報通信機械	-	-	-	-	-	-	-
電子部品	X	5,377,220	3,090,619	3,290,425	4,835,277	X	3,100,768
輸送用機械	-	-	-	-	-	-	-
その他	X	X	X	X	X	X	X
注：平成24年経済センサスの実施により平成23年は中止。データは経済センサスの数値である。							

各年12月末日現在、平成23年は平成24年2月1日現在(単位:万円)							
材料使用額等			粗付加価値額				
平成24年	平成25年	平成26年	平成22年	平成23年	平成24年	平成25年	平成26年
1,123,738	999,603	1,115,049	2,039,561	2,581,277	2,586,345	2,782,204	4,445,435
9,923	11,414	X	17,260	30,805	16,231	14,473	X
X	X	X	X	X	X	X	X
X	X	X	X	X	X	X	X
-	-	-	-	-	-	-	-
X	X	X	X	X	X	X	X
X	-	-	X	X	X	-	-
43,335	38,045	47,652	63,241	65,737	47,879	45,330	55,542
-	-	-	-	-	-	-	-
-	-	-	-	-	-	-	-
X	X	X	X	X	X	X	X
X	X	X	X	X	X	X	X
-	-	-	-	-	-	-	-
-	-	-	X	-	-	-	-
-	-	-	X	X	-	-	-
X	X	X	X	X	X	X	X
114,029	110,382	140,705	91,968	X	96,302	96,501	176,656
38,224	24,592	51,004	47,057	98,252	67,599	57,699	67,891
X	X	X	X	X	X	X	X
-	-	-	-	-	-	-	-
801,781	711,741	754,791	X	2,151,683	2,156,054	2,423,852	3,988,575
-	-	-	-	-	-	-	-
X	X	X	X	X	X	X	X
資料:工業統計調査							

3. 大崎管内の工業				
市町名	事業所数	従業者数		現金給与総額
		総数	常用労働者	
大 崎 市	194	10,860	10,827	4,520,706
加 美 町	61	2,929	2,923	925,064
色 麻 町	19	619	617	248,499
美 里 町	48	1,197	1,185	371,458
涌 谷 町	30	1,604	1,604	531,226

平成26年12月末日現在(単位:所、人、万円)			
原材料使用額等	製造品出荷額等		粗付加価値額
	総額	製造品出荷額	
12,556,492	33,200,068	30,486,306	19,554,762
3,475,576	5,647,207	4,777,096	1,890,972
2,061,781	2,930,081	1,746,809	722,217
2,068,835	3,567,705	3,115,159	1,267,405
1,115,049	5,707,563	5,661,205	4,445,435
			資料:工業統計調査

第 6 章

商 業

1. 業種別商業の推移
2. 大崎管内の商業
3. 卸・小売業別・商店数・従業者数及び販売額比較表

1. 業種別商業の推移					
区分	商店数				平成14年
	平成14年	平成16年	平成19年	平成26年	
総数	236	226	207	161	1,330
卸売業部門	28	30	29	20	301
小売業部門	208	196	178	141	1,029
各種商品小売業	1	2	2	1	2
織物・衣服・身の回り品小売業	27	26	24	16	67
飲食料品小売業	73	67	54	31	418
自動車・自転車小売業	12	14	12	20	39
家具・じゅう器・機械器具小売業	25	24	18	-	72
その他の小売業	70	63	68	73	431
注：「平成21年商業統計-簡易調査」は「経済センサス」の創設に伴い廃止。 平成26年から「家具・じゅう器・機械器具小売業」の数値は「その他の小売業」に統合。					
区分	その他の収入額(修理・仲立手数料等)				平成14年
	平成14年	平成16年	平成19年	平成26年	
総数	36,446	20,031	53,417	-	247,483
卸売業部門	5,507	7,883	2,859	-	93,497
小売業部門	30,939	12,148	50,558	-	153,986
各種商品小売業	X	X	X	-	X
織物・衣服・身の回り品小売業	X	384	-	-	X
飲食料品小売業	1,855	708	1,122	-	27,504
自動車・自転車小売業	6,162	4,303	7,610	-	6,055
家具・じゅう器・機械器具小売業	1,425	747	134	-	18,866
その他の小売業	20,681	X	X	-	77,217
注：平成16年は簡易調査のため「商品手持額」未調査。 平成26年から「家具・じゅう器・機械器具小売業」の数値は「その他の小売業」に統合。 平成26年は「その他の収入額(修理・仲立手数料等)」、「商品手持額」について、データ無し。					

各年6月1日現在、平成26年は平成26年7月1日現在(単位:人、万円、㎡)						
従業者数			年間商品販売額			
平成16年	平成19年	平成26年	平成14年	平成16年	平成19年	平成26年
1,222	1,481	1,116	2,878,542	2,918,343	3,415,700	3,084,000
272	254	177	1,364,885	1,466,006	1,762,400	1,294,300
950	1,227	939	1,513,657	1,452,337	1,653,300	1,789,700
4	243	164	X	X	X	X
62	71	45	X	51,398	82,200	35,700
366	381	228	627,215	638,460	505,500	371,400
37	42	64	44,022	37,735	46,000	99,900
72	47	—	61,300	50,113	41,400	—
409	443	438	678,379	X	X	X
商品手持額			売場面積額			
平成16年	平成19年	平成26年	平成14年	平成16年	平成19年	平成26年
—	262,117	—	20,412	19,377	35,292	34,450
—	100,064	—	—	—	—	—
—	162,053	—	20,412	19,377	35,292	34,450
—	X	—	X	X	X	X
—	24,708	—	X	2,333	2,583	2,014
—	19,920	—	8,994	8,566	8,136	4,615
—	6,284	—	506	556	439	1,263
—	18,828	—	1,943	1,672	1,774	—
—	X	—	6,152	X	X	X

資料:商業統計調査

2. 大崎管内の商業				
市町名	総数			商店数
	商店数	従業者数	年間商品販売額	
大 崎 市	1,322	8,327	240,390	272
加 美 町	270	1,492	24,188	26
色 麻 町	42	143	4,220	7
美 里 町	168	1,359	32,949	37
涌 谷 町	161	1,116	30,840	20

3. 卸・小売業別・商店数・従業者数及び販売額比較表				
平成26年7月1日現在(単位:店、人、百万円)				
区分		商店数	従業者数	年間商品販売額
県	卸売業	5,930	55,005	7,681,458
	小売業	14,011	105,358	2,362,681
	計	19,941	160,363	10,044,139
涌谷町	卸売業	20	177	12,943
	小売業	141	939	17,897
	計	161	1,116	30,840

資料:商業統計調査

卸売業		小売業		
従業者数	年間商品販売額	商店数	従業者数	年間商品販売額
1,870	111,142	1,050	6,457	129,248
139	3,996	244	1,353	20,192
26	2,100	35	117	2,120
476	14,484	131	883	18,465
177	12,943	141	939	17,897
資料: 商業統計調査				

第 7 章

建 設

1. 町道の状況
2. 町道整備状況
3. 県道整備状況
4. 橋りょう現況
5. 町営住宅の状況
6. 町内の公園
7. 用途別建築確認申請状況
8. 工事種別建築確認申請状況
9. 構造別建築確認申請状況

1. 町道の状況					
平成27年3月末日現在(単位:m、%)					
路線数	実延長	規格改良済延長	改良率	舗装済延長	舗装率
448	334,202.60	247,917.60	74.18	248,397.60	74.33

資料: 建設課建設班

2. 町道整備状況				
平成27年3月末日現在(単位:m、%)				
区分	合計	1級	2級	その他
実延長	334,202.6	44,729.3	32,823.9	256,649.4
改良済延長	247,917.60	43,814.10	30,805.50	173,298.00
改良率	74.2%	98.0%	93.9%	67.5%
舗装済延長	248,397.60	44,560.20	30,243.40	173,594.00
舗装率	74.3%	99.6%	92.1%	67.6%

資料: 建設課建設班

3. 県道整備状況							
平成27年4月末日現在(単位:km、%)							
区 分		宮城県			涌谷町		
		実延長	改良	舗装	実延長	改良	舗装
主要地方道	延長	1,171.7	1,102.8	1,168.3	16.0	13.2	15.9
	率	-	94.1	99.7	-	82.4	99.5
一般県道	延長	1,135.9	964.8	1,105.6	10.4	9.8	10.4
	率	-	84.9	97.3	-	94.3	100.0

資料: 建設課建設班

4. 橋りょう現況										
平成27年3月末日現在(単位:m)										
区分	合計		石橋		混合橋		木橋(潜橋)		永久橋	
	橋りょう数	延長	橋りょう数	延長	橋りょう数	延長	橋りょう数	延長	橋りょう数	延長
総数	219	2,041.90	2	4.80	1	6.00	0	0.00	216	2,031.10
1級町道	21	654.60	0	0.00	0	0.00	0	0.00	21	654.60
2級町道	25	282.00	0	0.00	0	0.00	0	0.00	25	282.00
その他	173	1,105.30	2	4.80	1	6.00	0	0.00	170	1,094.50

資料:建設課建設班

5. 町営住宅の状況										
平成27年3月末日現在(単位:戸)										
団地	計	旧法第1種		旧法第2種		新法				
		木造	非木造	木造	非木造	RC造	木造			
八雲	72	-	-	-	-	72	-			
淡島	114	36	30	48	-	-	-			
一本柳	63	29	-	34	-	-	-			
沢	6	-	6	-	-	-	-			
六軒町裏	8	-	-	-	-	-	8			
渋江	28	-	-	-	-	-	28			
中江南	12	-	-	-	-	-	12			
合計	303	65	36	82	0	72	48			

資料:建設課都市計画班

6. 町内の公園			
区分	名称	面積(m ²)	備考
都 市 公 園	涌谷中央公園	10,000	テニスコート、運動広場他
	浅貞山児童公園	4,000	遊児施設
	城山公園	20,000	屋外ステージ
児 童 福 祉 施 設	涌谷第一小学校児童遊園	350	児童福祉施設、遊児施設
	駅前児童遊園	389	児童福祉施設、遊児施設
	江合川右岸児童遊園	733	児童福祉施設、遊児施設
	八雲児童遊園	806	児童福祉施設、遊児施設
	城山児童遊園	730	児童福祉施設、遊児施設
	小里児童遊園	1,057	児童福祉施設、遊児施設

7. 用途別建築確認申請状況						
年度	総数		専用住宅		併用住宅	
	件数	延面積	件数	延面積	件数	延面積
平成22年度	47	5,762.63	37	4479.2	2	149.04
平成23年度	90	19,985.48	61	8044.07	2	275.74
平成24年度	165	37,715.26	124	15969.56	3	466.48
平成25年度	93	13,463.54	76	9093.65	4	854.56
平成26年度	136	19,543.85	115	14784.55	1	130.42

8. 工事種別建築確認申請状況								
年度	各年3月末日現在(単位:m ²)							
	総数		新築		増築		その他	
	件数	延面積	件数	延面積	件数	延面積	件数	延面積
平成22年度	47	5,762.6	29	3,718.9	18	2,043.8	0	0.0
平成23年度	90	19,985.5	37	5,358.9	51	14,323.9	2	302.7
平成24年度	165	37,715.3	99	23,327.4	66	14,387.9	0	0.0
平成25年度	93	13,463.5	68	10,026.8	25	3,436.7	0	0.0
平成26年度	136	19,543.9	119	16,923.1	16	2,446.6	1	174.2
								資料:建設課建設班

平成27年3月末日現在
位置
涌谷町字立町地内
涌谷町涌谷字日向町7番
涌谷町涌谷字下町地内
涌谷町字立町15番地
涌谷町字新町裏159番地1
涌谷町字追廻町地先(河川敷)
涌谷町字新町79番地
涌谷町涌谷字新下町浦188番地
涌谷町小里字八幡15番地2
教育総務課教育総務班

		各年3月末日現在(単位:㎡)	
その他		公共物	
件数	延面積	件数	延面積
6	586.84	2	547.55
27	11665.67	0	0
38	21279.22	0	0
12	2732.86	1	782.47
19	4613.98	1	14.9
		資料:建設課建設班	

9. 構造別建築確認申請状況							
年度	総数		木造		鉄筋コンクリート		鉄骨
	件数	延面積	件数	延面積	件数	延面積	件数
平成22年度	47	5,762.6	39	4,412.1	1	49.5	6
平成23年度	90	19,994.5	69	8,894.3	0	0.0	21
平成24年度	165	37,715.3	133	22,076.9	1	0.0	22
平成25年度	93	13,463.5	80	9,630.1	1	99.1	12
平成26年度	136	19,543.9	124	16,878.1	0	0.0	10

各年3月末日現在(単位:㎡)				
造	ブロック造		その他	
延面積	件数	延面積	件数	延面積
1,128.6	0	0	1	172.5
11,091.2	0	0	0	0.0
13,224.0	0	0	9	2,414.4
3,734.4	0	0	0	0.0
2,647.6	0	0	2	18.2
資料: 建設課建設班				

第 8 章

運 輸

1. 自動車保有台数

1. 自動車保有台数		各年3月末日現在(単位:台)					
年度	総合計	登録車合計	貨物用			乗合用	
			普通車	小型車	被けん引車	普通車	小型車
平成22年度	13,905	7,076	391	554	3	9	36
平成23年度	13,901	7,155	397	563	3	8	37
平成24年度	14,292	7,187	394	562	2	8	41
平成25年度	14,382	7,150	389	563	3	7	32
平成26年度	14,378	7,097	389	557	3	6	32
年度	乗用		特種(殊)		小型二輪車		
	普通車	小型車	特種車	大型特殊車			
平成22年度	2,149	3,748	178	8	239		
平成23年度	2,188	3,767	184	8	248		
平成24年度	2,214	3,764	193	9	254		
平成25年度	2,230	3,729	188	9	283		
平成26年度	2,256	3,660	185	9	304		
年度	軽自動車						
	四輪乗用	四輪貨物	二輪	三輪			
平成22年度	3,763	2,615	211	1			
平成23年度	3,793	2,485	219	1			
平成24年度	4,042	2,590	218	1			
平成25年度	4,202	2,532	214	1			
平成26年度	4,270	2,493	213	1			
資料:東北運輸局宮城運輸支局							

第 9 章

教 育 ・ 文 化

1. 幼稚園
 2. 小学校
 3. 中学校
 4. 学年別児童・生徒の発育状況（宮城県）
 5. 涌谷公民館・農村環境改善センターの利用状況
 6. 体育施設の利用状況
 7. 勤労青少年ホーム利用状況
 8. 史料館入館者数
 9. くがね創庫の利用状況
- 1 0. わくや万葉の里の利用状況
 - 1 1. わくや天平の湯の利用状況
 - 1 2. 指定文化財一覧

1. 幼稚園							
各年5月1日現在(単位:園、学級、人)							
年次	幼稚園数	学級数	教員数	幼児数			教員1人当 たり園児数
				計	男	女	
平成23年	5	15	25	234	117	117	9.3
平成24年	5	15	24	206	92	114	8.5
平成25年	5	18	30	167	78	89	5.6
平成26年	4	12	27	159	75	84	5.9
平成27年	4	12	26	147	72	75	5.7

資料:教育総務課「学校基本調査」

平成23年5月1日現在(単位:園、学級、人)												
幼稚園名	本務教員数				兼務教員数		幼児数					
	学級数	計	男	女	男	女	合計			3歳	4歳	5歳
							計	男	女			
涌谷	3	4	-	4	1	-	67	36	31	19	23	25
涌谷南	3	5	1	4	1	-	41	20	21	14	10	17
ひなた	3	5	-	5	-	1	72	29	43	15	22	35
箕岳	3	4	-	4	-	-	28	11	17	9	12	7
小里	3	4	-	4	-	-	26	21	5	7	8	11

資料:教育総務課「学校基本調査」

平成24年5月1日現在(単位:園、学級、人)												
幼稚園名	本務教員数				兼務教員数		幼児数					
	学級数	計	男	女	男	女	合計			3歳	4歳	5歳
							計	男	女			
涌谷	3	4	1	3	1	-	68	30	38	22	23	23
涌谷南	3	5	1	4	1	-	39	16	23	12	16	11
ひなた	3	5	-	5	-	-	51	22	29	11	18	22
箕岳	3	4	1	3	-	-	26	9	17	5	9	12
小里	3	4	-	4	-	-	22	15	7	7	7	8

資料:教育総務課「学校基本調査」

平成25年5月1日現在(単位:園、学級、人)												
幼稚園名	本務教員数				兼務教員数		幼児数					
	学級数	計	男	女	男	女	合計			3歳	4歳	5歳
							計	男	女			
涌谷	3	4	0	4	1	0	62	24	38	15	24	23
涌谷南	3	4	0	4	1	0	37	17	20	11	13	13
寛岳	3	4	1	3	0	0	17	7	10	3	5	9
小里	3	4	0	4	0	0	19	12	7	6	7	6
さくらんぼこども園	6	14	0	14	0	0	32	18	14	10	8	14
資料:教育総務課「学校基本調査」												
平成26年5月1日現在(単位:園、学級、人)												
幼稚園名	本務教員数				兼務教員数		幼児数					
	学級数	計	男	女	男	女	合計			3歳	4歳	5歳
							計	男	女			
涌谷	3	5	0	5	0	0	64	26	38	22	17	25
涌谷南	3	4	0	4	1	0	33	15	18	6	12	15
ののだけ	3	6	1	5	0	0	33	17	16	13	9	11
さくらんぼこども園	3	12	4	8	0	0	29	17	12	8	12	9
資料:教育総務課「学校基本調査」												
平成27年5月1日現在(単位:園、学級、人)												
幼稚園名	本務教員数				兼務教員数		幼児数					
	学級数	計	男	女	男	女	合計			3歳	4歳	5歳
							計	男	女			
涌谷	3	6	0	6	0	3	58	24	34	13	26	19
涌谷南	3	5	1	4	0	3	24	13	11	5	7	12
ののだけ	3	6	1	5	0	4	34	16	18	11	13	10
さくらんぼこども園	3	9	2	7	0	0	31	19	12	10	9	12
資料:教育総務課「学校基本調査」												

2. 小学校									
各年5月1日現在(単位:校、学級、人)									
年次	学校数	学級数	教員数	職員数	児童数			1学級当たり児童数	教員1人当たり児童数
					計	男	女		
平成23年	4	45	72	9	898	477	421	20.0	12.5
平成24年	4	44	69	9	876	463	413	20.0	12.7
平成25年	4	44	68	9	831	439	392	18.9	12.2
平成26年	4	43	68	9	781	404	377	18.2	11.5
平成27年	4	41	65	13	736	369	367	18.0	11.3

資料:教育総務課「学校基本調査」

学校名	学級数											
	計	単式						複式	特殊	1学級当たり収容人		
		1年	2年	3年	4年	5年	6年			12人以下	13~25人	26~35人
計	41	6	6	5	6	5	6	-	7	18	10	9
涌谷第一小学校	18	3	3	2	2	2	3	-	3	3	6	5
月将館小学校	9	1	1	1	2	1	1	-	2	2	3	4
箕岳小学校	6	1	1	1	1	1	1	-	0	5	1	0
小里小学校	8	1	1	1	1	1	1	-	2	8	0	0

学校名	児童数											
	1年			2年			3年			4年		
	計	男	女	計	男	女	計	男	女	計	男	女
計	103	49	54	118	54	64	129	63	66	125	66	59
涌谷第一小学校	72	34	38	70	32	38	77	42	35	63	34	29
月将館小学校	17	6	11	32	14	18	30	10	20	43	16	27
箕岳小学校	7	4	3	10	2	8	14	4	10	8	6	2
小里小学校	7	5	2	6	6	0	8	7	1	11	10	1

平成27年5月1日現在(単位:学級、人)						
			児童数			
員学級数(再掲)			合計	男	女	
36~40人	41~45人	46人以上				
4	-	-	736	369	367	
4	0	0	445	228	217	
0	0	0	185	74	111	
0	0	0	54	25	29	
0	0	0	52	42	10	
資料:教育総務課「学校基本調査」						

平成27年5月1日現在(単位:学級、人)					
5年			6年		
計	男	女	計	男	女
124	74	50	137	63	74
80	46	34	84	41	43
29	15	14	33	12	21
7	5	2	8	4	4
8	8	0	12	6	6
資料:教育総務課「学校基本調査」					

3. 中学校									
各年5月1日現在(単位:校、学級、人)									
年次	学校数	学級数	教員数	職員数	生徒数			1学級当たり 生徒数	教員1人当たり 生徒数
					総数	男	女		
平成23年	2	19	39	6	428	222	206	22.5	11.0
平成24年	2	18	41	5	431	233	198	23.9	10.5
平成25年	2	16	38	5	428	230	198	26.8	11.3
平成26年	2	18	40	5	463	248	215	25.7	11.6
平成27年	1	15	31	5	459	237	222	30.6	14.8
資料:教育総務課「学校基本調査」									

学校名	学級数	学級数						
		計	単式			複式	特殊	12人以下
			1年	2年	3年			
計	15	13	4	5	4	-	2	2
涌谷中学校	15	13	4	5	4	-	2	2

学校名	生徒数								
	計	男	女	1年			2年		
				小計	男	女	小計	男	女
計	459	237	222	138	74	64	169	87	82
涌谷中学校	459	237	222	138	74	64	169	87	82
									資料:

平成27年5月1日現在(単位:校、学級)			
1学級当たり収容人員学級数(再掲)			
13～25人	26～35人	36～40人	41～45人
0	9	4	0
0	9	4	0
資料:教育総務課「学校基本調査」			

27年5月1日現在(単位:人)		
3年		
小計	男	女
152	76	76
152	76	76
教育総務課「学校基本調査」		

4. 学年別児童・生徒の発育状況(宮城県)

区分		小学校								
		1年		2年		3年		4年		5
		男	女	男	女	男	女	男	女	男
身長 (cm)	平成23年	-	-	-	-	-	-	-	-	-
	平成24年	117.1	115.7	122.9	122.0	128.5	127.6	134.2	133.9	139.5
	平成25年	117.3	116.3	123.0	122.1	128.8	128.1	134.1	134.2	139.8
	平成26年	116.9	115.8	122.7	121.5	129.0	127.5	133.9	133.3	139.9
	平成27年	116.7	115.8	123.1	121.7	128.4	127.7	134.0	134.3	139.4
体重 (kg)	平成23年	-	-	-	-	-	-	-	-	-
	平成24年	21.9	21.3	24.5	24.0	27.9	26.9	31.6	30.7	35.9
	平成25年	22.0	21.4	24.5	24.0	27.9	27.4	31.4	30.9	35.8
	平成26年	21.9	21.2	24.6	23.9	28.5	27.1	31.0	30.3	35.9
	平成27年	21.3	21.0	24.9	23.6	27.6	27.0	31.3	30.9	35.0

※平成23年は宮城県の平均値のデータ無し。

5. 涌谷公民館・農村環境改善センターの利用状況

涌谷公民館								
年度	総利用回数	総利用者人数	ホール		和室		視聴覚室	
			回数	人数	回数	人数	回数	人数
平成21年度	1,078	12,340	419	7,749	350	2,697	231	1,466
平成22年度	1,042	12,319	401	7,876	311	2,051	242	1,899
平成23年度	0	0	0	0	0	0	0	0
平成24年度	0	0	0	0	0	0	0	0
平成25年度	0	0	0	0	0	0	0	0
平成26年度	0	0	0	0	0	0	0	0

※東日本大震災による被害の為、平成23年度から使用不可。

農村環境改善センター								
年度	総利用回数	総利用者人数	談話室		多目的ホール		調理室	
			回数	人数	回数	人数	回数	人数
平成22年度	433	5,987	125	1,174	78	2,088	57	684
平成23年度	450	4,447	110	657	65	1,655	21	283
平成24年度	592	8,855	165	1,683	85	2,702	61	1,208
平成25年度	580	7,392	151	1,051	90	2,615	48	687
平成26年度	573	7,654	149	1,007	124	3,391	27	448

各年5月1日現在(単位:cm、kg)								
中学校								
年	6年		1年		2年		3年	
女	男	女	男	女	男	女	男	女
-	-	-	-	-	-	-	-	-
140.5	145.6	147.3	153.4	152.2	160.0	155.2	165.5	156.7
141.2	145.5	147.6	153.2	152.2	160.9	155.2	166.0	156.9
141.1	145.5	147.4	152.8	151.7	160.6	154.9	165.6	156.6
140.3	145.7	147.6	154.1	152.3	160.6	155.5	165.8	156.8
-	-	-	-	-	-	-	-	-
35.4	40.2	40.0	46.0	45.1	49.8	48.0	55.5	51.2
35.9	39.3	40.3	46.2	45.1	51.3	48.5	56.2	51.2
36.0	39.9	39.8	45.1	44.7	50.8	48.1	55.2	51.2
34.5	40.4	40.6	46.2	45.0	50.1	48.9	55.3	50.5

資料:教育総務課「学校保健統計調査」

(単位:回、人)									
創作室									
回数	人数								
78	428								
88	493								
0	0								
0	0								
0	0								
0	0								
資料:涌谷公民館									
(単位:回、人)									
研修室 I		研修室 II		和会議室		サークル作業室		図書資料室	
回数	人数	回数	人数	回数	人数	回数	人数	回数	人数
137	1,360	15	58	21	623	0	0	0	0
76	723	39	173	139	956	0	0	0	0
156	1,976	63	432	40	679	22	175	0	0
187	2,287	65	445	23	250	16	57	0	0
164	1,885	71	523	38	400	0	0	0	0
資料:箕岳公民館									

6. 体育施設の利用状況							
							(単位:人)
年度	B&G海洋センター			勤労福祉センター	涌谷スタジアム	箕岳地区町民体育館	
	武道館	体育館	プール				
平成22年度	午前	11,692	17,276	1,372	8,778	7,396	2,909
	午後			1,104	8,380		
	夜間				5,094	1,645	
	合計	11,692	17,276	2,476	22,252	9,041	2,909
平成23年度	午前	9,810	31,281	811	9,582	4,889	4,589
	午後			1,412	6,852		
	夜間				5,378	0	
	合計	9,810	31,281	2,223	21,812	4,889	4,589
平成24年度	午前	9,144	14,217	914	7,516	9,313	4,550
	午後			1,389	7,068		
	夜間				5,702	1,388	
	合計	9,144	14,217	2,303	20,286	10,701	4,550
平成25年度	午前			626	7,259	9,313	3,631
	午後	9,201	15,017	1,077	6,407		
	夜間				5,837	1,388	
	合計	9,201	15,017	1,703	19,503	10,701	
平成26年度	午前			659	7,603	9,298	3,259
	午後	9,541	15,184	1,325	7,936		
	夜間				6,379	2,506	
	合計	9,541	15,184	1,984	21,918	11,804	

資料:生涯学習課生涯学習班

7. 勤労青少年ホームの利用状況					
					(単位:人、日)
年度	利用者数			開館日数	1日平均利用者数
	男	女	計		
平成22年度	1,331	1,947	3,278	339	9.7
平成23年度	792	1,772	2,564	360	7.1
平成24年度	1,917	3,685	5,602	357	15.7
平成25年度	2,753	4,166	6,919	359	19.3
平成26年度	2,108	3,061	5,169	357	14.5

資料:生涯学習課生涯学習班

8. 史料館入館者数				
(単位:人、日)				
年度	入館者数	うち入館料 免除者数	開館日数	1日平均 入館者数
平成21年度	2,747	438	214	12.8
平成22年度	3,237	488	214	15.1
平成23年度	0	0	0	0.0
平成24年度	0	0	0	0.0
平成25年度	3,051	425	201	15.2
平成26年度	2,852	419	210	13.5

注: 史料館の開館は4月～11月末日である。資料: 生涯学習課生涯学習班
東日本大震災による被害の為、平成23年4月1日～平成25年4月14日まで休館

9. くがね創庫の利用状況								
(単位:人、日)								
年月	ギャラリー			くがね館 ホール	くがね館 図書・情報 コーナー	さくら館	広場	総利用者 数
	利用者数	開館日数	1日平均 利用者数					
平成23年度	47	154	0.3	1,414	417	2,486	10,595	14,959
平成24年度	234	232	0.3	3,659	602	5,440	1,000	10,935
平成25年度	353	231	1.0	3,726	451	3,638	1,071	9,239
平成26年4月	23	25	0.9	194	81	231	0	529
5月	214	27	7.9	402	57	767	71	1,511
6月	29	26	1.1	159	39	364	0	591
7月	8	26	0.3	49	82	257	0	396
8月	11	27	0.4	1,054	31	267	0	1,363
9月	7	26	0.3	468	35	271	0	781
10月	29	26	1.1	614	46	993	1,000	2,682
11月	21	26	0.8	617	65	287	0	990
12月	11	22	0.5	169	15	201	0	396
平成27年1月	61	23	2.7	696	66	175	0	998
2月	13	24	0.5	227	48	282	0	570
3月	54	27	2.0	641	22	322	0	1,039

注: 平成14年4月20日のオープンである。資料: 生涯学習課生涯学習班
※広場は、朝市での利用数である。東日本大震災による被害の為、平成23年4月～6月まで休館。

10. わくや万葉の里の利用状況						
(単位:人、日)						
年度	歴史館			砂金採り体験	直売所	総利用者数
	利用者数	開館日数	1日平均利用者数			
平成22年度	15,829	355	44.6	4,903	12,094	33,636
平成23年度	3,769	361	10.4	1,332	7,135	12,236
平成24年度	7,027	365	19.3	2,660	9,998	19,685
平成25年度	5,784	365	15.8	2,361	8,706	16,851
平成26年度	6,395	365	17.5	3,145	9,256	18,796
資料:地域振興公社						

11. わくや天平の湯の利用状況					
(単位:人、日)					
年度	入浴者数	売店有料利用	合計	開館日数	1日平均入浴者数
平成22年度	116,003	52,006	168,009	266	436.1
平成23年度	193,844	61,692	255,536	340	570.1
平成24年度	168,938	61,834	230,772	312	541.5
平成25年度	181,583	60,449	242,032	341	532.5
平成26年度	149,344	54,176	203,520	341	438.0
資料:地域振興公社					

12 指定文化財一覧

	種別	名称	所在地	指定区分	員数	所有者	指定年月日	指定文化財の内容
有形文化財	考古資料	史跡黄金山産金遺跡出土古瓦	涌谷字黄金迫、字大崩	県指定	8点	個人	昭和51年3月29日	天平21年(749)の天平産金に関連して建立された仏堂を示すもので、陸奥国分寺・尼寺の建立や多賀城の変遷にも深く関連した貴重な資料。「天平」銘瓦製宝珠1点重弁蓮花文軒丸瓦3点、偏行唐草文平瓦3点、「天平」銘入丸瓦1点
	歴史資料	涌谷伊達家墓石群	涌谷字龍淵寺	町指定歴史資料1号	18	個人	平成24年2月8日	涌谷伊達家墓所にある涌谷伊達家六代夫人法身院(享保九年・一七二四没)から十六代・胤正夫妻(夫人は昭和十五年・一九四〇没)までの歴代邑主および夫人の十八基の墓石群である。墓石十八基と霊屋五棟に附する灯籠、香炉、花立等の石造物群を附とする
	建造物	見龍院霊屋	涌谷字龍淵寺	県指定建15号	1棟	個人(涌谷町管理)	昭和43年12月13日	涌谷伊達家4代伊達安芸宗重公の霊屋である。寛文13(1673)年の創建で総けやきの素木づくりで向拝がつき、宝船造りの屋根、床は石敷。内部に宗重公の木座像を安置する。
	建造物	妙見宮拝殿	涌谷字日向町	県指定建32号	1棟	神明社	昭和63年4月30日	涌谷伊達家の氏神を祀る。現在の拝殿は、元禄10(1697)年の創建になるもので、旧本殿である。元禄期の建築として、貴重な意匠が残されている。附厨子1基 棟札2枚矢羽2枚
	建造物	見龍廟(涌谷伊達家墓所内霊屋)	涌谷字龍淵寺	町指定建造物1号	4棟	個人(涌谷町管理)	昭和46年5月13日	見龍院霊屋に並んで、霊屋4棟と涌谷伊達氏代々の墓石18基及び石塔があり、涌谷伊達家墓所を構成する。江戸時代中期以降の墓制として墓所が一群にまとまっているのは、近世霊屋の遺構を知る上で貴重である。
	建造物	妙見宮(長床・本殿)	涌谷字日向町	町指定建造物3号	2棟	神明社	昭和47年5月8日	本殿は、享保2年(1717)の建築。涌谷伊達氏の氏神で、祭神は北斗星である。
	建造物	千石家薬医門	涌谷字下町	町指定建造物2号	1棟	涌谷町	昭和61年12月22日	涌谷伊達家の宿老千石家の門である。江戸時代中期頃の門で、屋根は切妻カヤ葺で軒が低く安定感がある。素朴ではあるが、武家門として涌谷伊達氏の上級家中の門の形式を伝えるものである。
	建造物	西光寺薬医門	小里字不動	町指定建造物6号	1棟	西光寺	平成5年1月18日	現在、西光寺の山門である。江戸時代中期のもので、屋根は箱棟、切妻破風造。カヤ葺で規模が大きく、材料も立派である。どっしりと落ち着いたもので堂々たる感じがする。
	建造物	佐々木家住宅(広間、主屋、板倉2棟、棟門、厩舎)	涌谷町涌谷字黄金迫	町指定建造物7号	6棟	個人	平成12年6月28日	佐々木家は涌谷伊達家家中で騎馬御免の家柄、3貫961文の知行をもつ上級家中であり、屋敷地とともに古くからの家構を総体的に見ることが出来る。広間:200年を下らない建築 主屋:文政9(1826)年建築 板倉(33.05㎡):天保2(1831)年建築
	建造物	涌谷館跡隅櫓(太鼓堂)	涌谷町涌谷字下町	町指定建造物8号	1棟	涌谷町	平成12年6月28日	江戸時代、涌谷伊達氏の在所であった涌谷要害内に位置し、現在は隅櫓と石垣の一部のみが残存する。天保8年(1837)の再建と伝えられ嘉永7年(1854)の絵図面には太鼓堂の様子が描かれており、この頃以前の建築と思われる。
	建造物	黄金山神社(拝殿)	涌谷字黄金宮前	町指定建造物9号	拝殿1棟	黄金山神社	平成17年3月3日	本拝殿は黄金宮について検証をおこなった沖安海の献金をもとに天保6年(1835)着工、天保8年(1837)竣工したもので、国史跡黄金山産金遺跡の中心的文化財として天平産金の歴史と由来を伝えている。明治5年5月県社に列している。
	建造物	土井家坊舎(仁王堂)	涌谷町篁岳字神楽岡	町指定建造物10号	坊舎1棟	個人	平成17年3月3日	篁峯寺の坊舎は、その殆どが天保13年(1842)の野火で焼失している。本坊舎は、観音堂を再建した棟梁の手により再建されたとされる。篁峯寺坊舎のなかで最も良好な保存状態を保ち、優れた建築意匠と間取りの配置から江戸末期の充実した住坊建築の典型として貴重である。
民俗文化財	有形民俗文化財	獅子舞絵馬	涌谷町涌谷字日向町	町指定建造物1号	1点	神明社	平成12年6月28日	町内に現存する「古式獅子舞」について、当時の状況を極めて写実的に描写している最古の記録であり、「古式獅子舞」の由来、種別、芸態等を解明する上で極めて貴重な文化財である。板絵、彩色、長方形 150×118cm、絵師三枝徳三郎、文久二年(1862)九月九日奉納
	無形民俗文化財	篁峯寺正月行事	篁岳字神楽岡	県指定無民28号	1	篁峯寺	昭和57年3月30日	修正会と白山神事からなる。特に白山神事は、東北地方に数少ない宮座組織の当屋制に近い形態の行事であり、正月二十五日の白山祭における御弓神事を中心にした民俗行事は、東北の庶民信仰を見るうえに極めて価値高いものがある。
	無形民俗文化財	古式獅子舞	涌谷町古式獅子舞保存会事務局	町指定2号	1	涌谷町古式獅子舞保存会	平成12年6月28日	天文21年(1552)に、巨理元宗が、京都愛宕神社を分社として移した際に同時に伝えられたものと伝わる。記録では、文久2年(1862)の妙見宮奉納絵馬が残存。伎楽系の獅子舞と太神楽系の芸態が入り混じって形成されているとされ、県内に少ない太神楽として極めて貴重な無形民俗文化財である。

	種別	名称	所在地	指定区分	員数	所有者	指定年月日	指定文化財の内容
史跡・名勝・天然記念物	史跡	黄金山産金遺跡	涌谷字黄金山地内	国指定文委記43号	1	黄金山神社	昭和42年12月15日	本邦金の始出地である「陸奥国小田郡のみちのく山」の中樞に位置した、産金に因んだ仏堂跡である。産出金は奈良東大寺大仏を完成へと導く塗金料として貢献された。関連して大伴家持も万葉集に歌を残しており、万葉史跡の北限にもあたる。
	史跡	長根貝塚	小里字長根地内	国指定庁保記9の2号	1	涌谷町ほか	昭和45年3月9日	淡水性の貝類を主体とする馬蹄形貝塚で、縄文時代早期から晩期までの長期間にわたる貝塚文化層が良好に残した本地域でも中樞をなすと考えられる縄文集落である。発掘により宮城県で最初の竪穴式住居跡2棟が発見されている。
	史跡	追戸横穴古墳群	涌谷字追戸沢二地内	町指定3号	1	涌谷町	平成6年7月14日	追戸横穴墓群のうち、A、B、C地区を指定。古墳時代末期～奈良時代頃の墳墓と推定され、独特の棺座形態をもつものもある。追戸A地区1、2号墳は奥行き10m程の代表的な横穴墓で、特に2号墓では赤彩が施される。特徴的な出土品として関東系の土器、トンボ玉、勾玉、切子玉などがある。
	史跡	佐々木家屋敷庭園、及び保存樹木(樺3本、杉1本)	涌谷字黄金迫	町指定4号	1	個人	平成12年6月28日	佐々木家住宅と共に、江戸時代中頃から不変であるとみられ古くからの屋敷地の様子を留める。屋敷内は広間・主屋を中心に庭園が造られ、要所に巨木を配している。宅地面積4,899.81㎡
	史跡	涌谷城跡	涌谷字下町	町指定5号	1	涌谷神社ほか	平成20年4月2日	中世から、涌谷氏の城館跡としての利用が知られ、天正19年(1591年)以降、近世を通して涌谷伊達氏(亙理氏)の居館(涌谷要害)となり近世城郭として機能した。現在、涌谷要害の旧本丸跡には、旧詰ノ門付近の石垣・石段や太鼓堂が近世からの遺構として存し、往時の名残りを留めながら公園整備され、広く親しまれている。約33,554㎡
	天然記念物	篁峯寺夫婦杉	篁岳字神楽岡	町指定1号	2本	篁峯寺	昭和60年7月1日	篁岳のシンボルとしてあるもので、根元で1本になっているので俗に夫婦杉と言われている。高さ26.6m 幹回り4.55m。
	天然記念物	篁峯寺次郎杉	篁岳字神楽岡	町指定3号	1本	篁峯寺	昭和60年7月1日	篁岳のシンボルとしてあるもので、次郎杉と呼ばれている。高さ23.7m 幹回り4.92m。
	天然記念物	篁峯寺三郎杉	篁岳字神楽岡	町指定4号	1本	篁峯寺	昭和60年7月1日	篁岳のシンボルとしてあるもので、三郎杉と呼ばれている。高さ29.5m 幹回り5.15m。
	天然記念物	篁峯寺四郎杉	篁岳字神楽岡	町指定5号	1本	篁峯寺	昭和60年7月1日	篁岳のシンボルとしてあるもので、四郎杉と呼ばれている。高さ28.5m 幹回り4.17m。
	天然記念物	黄金宮ご神木の杉	涌谷字黄金宮前	町指定6号	2本	黄金山神社	昭和60年7月1日	黄金山神社の神木としてあるもので、神社の聖域を守る。高さ28.4m 幹回り4.1m。
	天然記念物	小里関屋のさいかち	小里字不動	町指定7号	1本	個人	昭和60年7月1日	葛西家再興を祈願して植えられたとの伝説があるさいかちの巨木で、高さ14.7m 幹回り4.46m。
	天然記念物	小里長畑のさいかち	小里字大道	町指定8号	1本	個人	昭和60年7月1日	葛西家再興を祈願して植えられたとの伝説があるさいかちの巨木で、高さ8.7m 幹回り4.1m。
	天然記念物	小里柳沢のさいかち	小里字柳沢	町指定9号	1本	個人	昭和60年7月1日	葛西家再興を祈願して植えられたとの伝説があるさいかちの巨木で、高さ23.5m 幹回り4.22m。
	天然記念物	小里柳沢のいちい	小里字柳沢	町指定10号	1本	個人	昭和60年7月1日	いちいの木としては、県内でも数少ない巨木で、高さ4.32m 幹回り1.5m。
	天然記念物	篁岳実相坊のいちい	篁岳字神楽岡	町指定11号	1本	個人	昭和60年7月1日	いちいの木としては、県内でも数少ない巨木で、高さ7.87m 幹回り1.1m。
	天然記念物	お新山さまのいちよう	字裏桜町	町指定12号	1本	新山速玉雄神社	昭和62年8月1日	新山速玉雄神社の歴史を語るいちようの巨木。小乳根を持つ。高さ21.63m 幹回り3.45m。
	天然記念物	城山のもみの木	涌谷字下町	町指定13号	1本	宗教法人涌谷神社	昭和62年8月1日	涌谷神社の社殿に至る石段左に位置し、町内のもみの木として最大級である。高さ20.32m 幹回り2.82m。
	天然記念物	亙理家のさるすべり	涌谷字下町	町指定14号	1本	個人	昭和62年8月1日	亙理家の屋敷内に成育し、この種としては涌谷地方では例のない大木である。高さ13.18m 幹回り1.57m。
	天然記念物	小里一本木のさいかち	小里字松崎	町指定15号	1本	個人	昭和62年8月1日	葛西家再興を祈願して植えられたとの伝説があるさいかちの巨木である。高さ17.80m 幹回り4.08m。
	天然記念物	不動沢のけやき	吉住字西山	町指定17号	3本	涌谷町	昭和62年8月1日	吉住滝不動内にある。けやきの希少な大木で、若葉と紅葉が素晴らしく枝の張りも良い。樺 高さ29.45m 幹回り3.14m。樺 高さ27.50m 幹回り2.51m。樺 高さ27.50m 幹回り2.19m。
天然記念物	花勝山のいちい	字花勝山1号	町指定18号	1本	個人	昭和62年8月1日	いちいの木の巨木で、傘型に手入れが行き届いている。高さ4.48m 幹回り4.92m。	

資料：生涯学習課生涯学習班

第 10 章

町 民 生 活

1. 産業別町内総生産
2. 町民所得の分配

1. 産業別町内総生産								(単位:百万円、%)	
区分		実額			対前年度増加率		構成比		
		平成23年度	平成24年度	平成25年度	平成24年度	平成25年度	平成24年度	平成25年度	
1	第1次産業	2,221	2,536	2,432	14.2	△ 4.1	4.0	4.0	
	農 業	2,200	2,520	2,414	14.5	△ 4.2	4.0	3.9	
	林 業	21	16	18	△ 23.8	12.5	0.03	0.0	
	水 産 業	0	0	0	-	-	-	-	
2	第2次産業	23,842	34,046	31,675	42.8	△ 7.0	53.5	51.5	
	鉱 業	27	44	6	63.0	△ 86.4	0.1	0.0	
	製 造 業	20,705	27,007	26,583	30.4	△ 1.6	42.4	43.2	
	建 設 業	3,110	6,995	5,086	124.9	△ 27.3	11.0	8.3	
3	第3次産業	25,830	27,076	27,469	4.8	1.5	42.5	44.6	
	電気・ガス・水道業	671	801	894	19.4	11.6	1.3	1.5	
	卸 売 ・ 小 売 業	4,856	5,313	5,882	9.4	10.7	8.3	9.6	
	金 融 ・ 保 険 業	1,070	1,097	1,106	2.5	0.8	1.7	1.8	
	不 動 産 業	6,440	6,611	6,641	2.7	0.5	10.4	10.8	
	運 輸 ・ 通 信 業	2,213	2,475	2,343	11.8	△ 5.3	3.9	3.8	
	サ ー ビ ス 業	5,566	5,697	5,556	2.4	△ 2.5	8.9	9.0	
	政府サービス生産者	4,392	4,359	4,295	△ 0.8	△ 1.5	6.8	7.0	
	電気・ガス・水道業	188	158	163	△ 16.0	3.2	0.2	0.3	
	サ ー ビ ス 業	2,251	2,264	2,248	0.6	△ 0.7	3.6	3.7	
	公 務	1,953	1,937	1,884	△ 0.8	△ 2.7	3.0	3.1	
	対家計民間非営利 サービス生産者	622	723	752	16.2	4.0	1.1	1.2	
4	輸入品に課される税・関 税・(控除)総資本形成に 係る消費税	△ 21	26	△ 55	△ 223.8	△ 311.5	0.0	-0.1	
	市 町 村 内 総 生 産	51,872	63,684	61,521	22.8	△ 3.4	100.0	100.0	

資料:市町村民経済計算

2. 町民所得の分配								(単位: 百万円、%)	
区分	実額			対前年度比		構成比			
	平成23年度	平成24年度	平成25年度	平成24年度	平成25年度	平成24年度	平成25年度		
1 雇用者報酬	19,513	19,387	20,543	△ 0.6	6.0	53.3	53.3		
賃金・俸給	16,789	16,537	17,552	△ 1.5	6.1	45.5	45.5		
雇主の社会負担	2,724	2,850	2,991	4.6	4.9	7.8	7.8		
2 財産所得	1,922	1,964	2,169	2.2	10.4	5.4	5.6		
一般政府	△ 708	△ 713	△ 560	△ 0.7	21.5	△ 2.0	△ 1.5		
受取	390	377	510	△ 3.3	35.3	1.0	1.3		
支払	1,098	1,090	1,070	△ 0.7	△ 1.8	3.0	2.8		
家計	2,607	2,653	2,703	1.8	1.9	7.3	7.0		
利子	917	882	935	△ 3.8	6.0	2.4	2.4		
受取	967	914	972	△ 5.5	6.3	2.5	2.5		
支払	50	32	37	△ 36.0	15.6	0.1	0.1		
配当(受取)	207	326	329	57.5	0.9	0.9	0.9		
保険契約者に 帰属する財産所得	1,300	1,249	1,230	△ 3.9	△ 1.5	3.4	3.2		
賃貸料(受取)	183	196	209	7.1	6.6	0.5	0.5		
対家計民間 非営利団体	23	24	26	4.3	8.3	0.1	0.1		
受取	27	27	29	0.0	7.4	0.1	0.1		
支払	4	3	3	△ 25.0	0.0	0.0	0.0		
3 企業所得	9,995	15,007	15,866	50.1	5.7	41.3	41.1		
民間法人企業	5,741	10,154	10,882	76.9	7.2	27.9	28.2		
公的企業	126	278	234	120.6	△ 15.8	0.8	0.6		
個人企業	4,128	4,575	4,750	10.8	3.8	12.6	12.3		
農林水産業	2	289	351	14,350.0	21.5	0.8	0.9		
その他の産業	963	998	1,174	3.6	17.6	2.7	3.0		
持ち家	3,163	3,288	3,225	4.0	△ 1.9	9.0	8.4		
市町村民所得(分配)	31,430	36,358	38,578	15.7	6.1	100.0	100.0		

資料: 市町村民経済計算

第 11 章

社 会 福 祉

1. 生活保護の状況
2. 児童手当の状況
3. 乳幼児医療費助成の状況
4. 重度心身障害児（者）の医療費助成の状況
5. 母子・父子家庭医療費助成の状況
6. 身体障害者手帳所持者数
7. 療育手帳所持者数
8. 保育所の状況
9. 八雲児童館・杉の子学童クラブの利用状況
10. 赤十字社資
11. 国民年金の状況
12. 国民健康保険の状況
13. 老人医療の受給者数・給付件数・給付金額
14. 介護保険の状況
15. 高齢者福祉介護保険の利用状況

1. 生活保護の状況									
(単位:世帯、人、%)									
年度	保護延数			保護人員延数					
	世帯	人員	保護率 (人口千分比)	生活扶助	教育扶助	住宅扶助	医療扶助	その他の 扶助	合計
平成22年度	99	136	7.8	114	5	72	117	28	336
平成23年度	102	144	8.3	125	8	71	122	26	352
平成24年度	99	141	8.1	120	9	69	122	22	342
平成25年度	93	126	7.5	105	8	65	122	23	323
平成26年度	88	118	7.0	100	6	62	106	21	295

資料: 福祉課福祉班

2. 児童手当の状況						
児童手当						
年度	被用者		非被用者		特例給付	
	延児童数	支出額	延児童数	支出額	延児童数	支出額
平成22年度	368	3,680	229	2,290	2,497	14,155
平成23年度	0	0	0	0	0	0
平成24年度	3,075	46,125	11,357	121,610	4,074	40,215
平成25年度	3,692	55,380	13,227	142,095	4,896	48,265
平成26年度	15,527	174,425	5,662	64,910	149	745
こども手当						
年度	被用者		非被用者		中学生	
	延児童数	支出額	延児童数	支出額	延児童数	支出額
平成22年度	9,697	126,061	5,158	67,054	4,074	52,962
平成23年度	10,587	133,275	5,639	71,242	4,337	52,943
平成24年度	840	12,600	3,790	40,525	1,244	12,440

※こども手当は、平成22年から実施され平成25年4月1日をもって児童手当の名称に戻された為、平成24年度以降データ無し。

3. 乳幼児医療費助成の状況							
年度	国保会計			社保会計			対象者
	対象者	件数	助成額	対象者	件数	助成額	
平成22年度	433	6,305	11,324	1,104	15,536	29,221	1,537
平成23年度	423	5,387	9,999	1,075	14,525	27,457	1,498
平成24年度	401	4,736	9,017	1,108	15,037	26,547	1,509
平成25年度	477	5,060	9,641	1,444	14,931	27,025	1,921
平成26年度	336	4,814	9,733	1,082	16,443	31,326	1,418

注: 対象者数は、各年4月1日現在

(単位: 人、千円)					
合計					
延児童数		支出額			
3,094		20,125			
0		0			
18,506		207,950			
21,815		245,740			
21,338		240,080			
(単位: 人、千円)					
合計					
延児童数		支出額			
18,929		246,077			
20,563		257,460			
5,874		65,565			
資料: 福祉課福祉班					

(単位: 人、件、千円)		
合 計		
件数	助成額	
21,841	40,545	
19,912	37,456	
19,773	35,564	
19,991	36,666	
21,257	41,059	
資料: 福祉課福祉班		

4. 重度心身障害児(者)の医療費助成の状況				
(単位:人、件、千円)				
年度	対象者	件数	助成額	摘要
平成22年度	424	5,793	33,356	償還方式
平成23年度	398	5,185	29,269	償還方式
平成24年度	404	5,120	30,901	償還方式
平成25年度	417	6,007	39,228	償還方式
平成26年度	447	6,721	37,940	償還方式
資料:福祉課福祉班				
注:対象者数は各年度10月1日更新のため10月1日現在の所持者数である。				
対象者(身障手帳1・2級内部障害3級、療育手帳A、特別児童扶養手当1級)				

5. 母子・父子家庭医療費助成の状況			
(単位:人、件、千円)			
区分	母子・父子家庭医療費助成		
	対象者	件数	助成金
平成22年度	402	1,095	2,986
平成23年度	486	1,065	2,777
平成24年度	489	1,195	2,543
平成25年度	484	1,058	2,594
平成26年度	452	973	2,449
注:対象者数は、各年4月1日現在			
資料:福祉課福祉班			

6. 身体障害者手帳所持者数						
各年度3月末日現在(単位:人)						
年度	総数	視覚障害	聴覚・平衡 機能障害	肢体不自由	内部障害	音声・言語
平成22年度	706	47	63	375	216	5
平成23年度	739	53	65	385	231	5
平成24年度	691	46	57	361	222	5
平成25年度	685	46	59	350	224	6
平成26年度	695	46	59	356	229	5
資料:福祉課福祉班						

7. 療育手帳所持者数			
各年度3月末日現在(単位:人)			
年度	総数	A	B
平成22年度	160	69	91
平成23年度	166	71	95
平成24年度	165	71	94
平成25年度	167	71	96
平成26年度	169	72	126

資料:福祉課福祉班

8. 保育所の状況						
各年度4月1日現在(単位:人)						
年度	区分	定数	児童数			
			3歳未満児	3歳児	4歳以上児	計
平成22年度	城山保育所	75	23	17	39	79
	涌谷保育園	100	53	23	40	116
	計	175	76	40	79	195
平成23年度	城山保育所	75	25	20	32	77
	涌谷保育園	100	54	29	38	121
	計	175	79	49	70	198
平成24年度	城山保育所	75	31	11	38	80
	涌谷保育園	100	47	20	51	118
	計	175	78	31	89	198
平成25年度	さくらんぼこども園	110	56	25	42	123
	涌谷保育園	110	50	19	49	118
	計	220	106	44	91	241
平成26年度	さくらんぼこども園	110	64	27	45	136
	涌谷保育園	110	52	24	41	117
	計	220	116	51	86	253

注:平成25年度からさくらんぼこども園を新設。資料:教育総務課教育総務班

9. 八雲児童館・杉の子学童クラブ・涌一小学童クラブの利用状況							
(八雲児童館)							
年度	年間延 利用数	内訳				登録 幼児数	登録 学童数
		幼児クラブ	学童クラブ	自由来館	集会		
平成22年度	25,659	597	12,920	6,649	4,484	12	30
平成23年度	30,813	749	16,617	7,617	5,840	14	38
平成24年度	27,346	610	12,612	7,852	5,270	11	37
平成25年度	31,691	508	17,464	7,243	5,243	11	42
平成26年度	28,796	405	13,791	7,513	5,096	15	40
(杉の子学童クラブ)							
年度	年間延 利用数	内訳		登録学童数	1日平均 利用者数	開館日数	
		学童クラブ	自由来館				
平成22年度	9,540	7,937	2,269	16	33.0	285	
平成23年度	15,000	11,369	3,460	24	52.0	290	
平成24年度	14,466	10,785	2,550	28	49.5	292	
平成25年度	11,250	8,481	2,678	21	42.9	244	
平成26年度	13,130	5,167	2,209	28	53.8	244	
							資料: 八雲児童館
(涌一小学童クラブ)							
年度	年間延 利用数	内訳		登録学童数	1日平均 利用者数	開館日数	
		学童クラブ	自由来館				
平成23年度	18,707	12,170	4,684	30	64.5	290	
平成24年度	15,657	11,618	3,870	27	53.6	292	
平成25年度	11,921	8,194	3,669	22	50.0	244	
平成26年度	14,671	11,760	2,880	27	60.1	244	
							資料: 八雲児童館

10. 赤十字社資			
			(単位: 千円、%)
年度	目標額	社資	目標額に対する 社資率
平成22年度	2,547	2,474	97.1
平成23年度	2,474	2,406	97.2
平成24年度	2,462	2,383	96.7
平成25年度	2,451	2,273	92.7
平成26年度	2,324	2,415	103.9
			資料: 福祉課福祉班

(単位:人、日)	
1日平均 利用者数	開館日数
90.0	285
106.0	290
93.7	292
130.0	291
99.6	289
資料:八雲児童館	

11. 国民年金の状況								
年度	加入者数(年度末)				年金給付			
	総数	第1号被保険者		第3号被保険者	総数		老齢	
		強制	任意		受給権者数	年金額	受給権者数	年金額
平成22年度	4,220	3,316	16	888	5,255	3,166,313	4,892	2,859,417
平成23年度	4,048	3,138	14	896	5,307	3,222,155	4,938	2,911,600
平成24年度	3,752	2,870	14	868	5,436	3,335,563	5,057	3,018,646
平成25年度	3,562	2,697	15	850	5,545	3,443,692	5,173	3,131,898
平成26年度	3,289	2,434	16	839	5,665	3,501,966	5,293	3,192,950

12. 国民健康保険の状況							
(1) 加入世帯・被保険者数・国民健康保険税							
年度	年平均				保険税 収納額	収納率	1世帯 当たり 負担額
	加入世帯数	被保険者数					
		一般	退職	老人			
平成22年度	3,109	5,871	380	0	468,815	71.7	150.8
平成23年度	3,156	5,820	436	0	425,893	73.7	135.0
平成24年度	3,076	5,548	429	0	466,843	77.6	151.4
平成25年度	3,013	5,346	412	0	516,491	81.2	171.4
平成26年度	2,944	5,160	358	0	475,050	80.5	161.4

注: 1世帯・1人当たり負担額は、各年度決算収納額を年平均世帯数・被保険者数で除した数字である。

(2) 給付件数及び給付金額						
年度	医療給付					
	小計		療養の給付等		療養費等	
	件数	給付額	件数	給付額	件数	給付額
平成22年度	75,876	1,204,935	74,114	1,193,531	1,762	11,404
平成23年度	75,841	1,311,169	73,813	1,280,985	2,028	30,184
平成24年度	78,058	1,348,370	76,448	1,336,885	1,610	11,485
平成25年度	75,707	1,294,157	74,183	1,284,871	1,524	9,286
平成26年度	74,172	1,272,266	72,805	1,263,653	1,367	8,613

								(単位:人、千円)
年金給付								
障害		遺族		老齢福祉		寡婦年金		
受給権者数	年金額	受給権者数	年金額	受給権者数	年金額	受給権者数	年金額	
315	275,995	30	23,188	1	315	17	7,398	
320	278,567	31	24,187	0	0	18	7,801	
321	280,198	40	28,961	0	0	18	7,758	
321	280,010	36	25,363	0	0	15	6,421	
326	279,437	33	24,002	0	0	13	5,577	
								資料:町民生活課町民生活班

			(単位:世帯、人、千円、%)
被保険者 1人当たり 負担額	年度末		
	被保険者数	加入率	
75.0	6,196	35.0	
68.1	6,147	35.0	
77.9	5,824	33.5	
89.7	5,657	32.7	
86.1	5,363	31.3	
			資料:健康課国保介護班 税務課税務班・納税班

						(単位:件、千円)
出産育児一時金		葬祭費		高額療養費		
件数	給付額	件数	給付額	件数	給付額	
25	10,470	37	1,850	2,180	146,420	
29	12,150	36	1,800	2,006	130,859	
24	9,974	44	2,200	2,080	133,789	
16	6,630	38	1,900	2,454	158,944	
23	9,660	34	1,900	2,616	164,377	
						資料:健康課国保介護班

13. 老人医療の受給者数・給付件数・給付金額							
(単位: 件、千円)							
年度	年平均受給者数	医療給付					
		小計		療養の給付等		療養費等	
		件数	給付額	件数	給付額	件数	給付額
平成19年度	2,600	57,841	1,717,009	55,255	1,692,849	2,586	24,160
平成20年度	2,609	5,603	174,758	4,844	173,040	759	1,718
平成21年度	0	0	0	0	0	0	0
平成22年度	0	0	0	0	0	0	0
平成23年度	0	0	0	0	0	0	0

注: 老人医療費の会計年度は3月から翌年の2月である。資料: 健康課国保介護班
平成21年度から後期高齢者医療制度へ移行した為、データ無し。

14. 介護保険の状況			
(1) 被保険者数・保険料収納状況			
(単位: 人、千円、%)			
年度	被保険者数	保険料収納額	収納率
平成22年度	4,859	190,467	98.9
平成23年度	4,898	170,812	98.9
平成24年度	5,014	202,173	98.9
平成25年度	5,123	221,957	99.0
平成26年度	5,248	229,342	98.0

注: 被保険者数は各年度末現在 資料: 健康課国保介護班
税務課税務班・納税班

(2) 要支援・要介護者数								
各年度3月末日現在(単位: 人)								
年度	総数	要支援1	要支援2	要介護1	要介護2	要介護3	要介護4	要介護5
平成22年度	776	66	100	166	132	117	97	98
平成23年度	813	77	100	167	152	102	121	94
平成24年度	867	80	123	169	143	125	122	105
平成25年度	917	76	124	189	166	138	128	96
平成26年度	967	78	144	195	149	152	127	122

資料: 健康課国保介護班

(3) 給付受給者数							
各年度3月末現在(単位:人)							
年度	在宅サービス		地域密着型サービス	施設サービス			
	居宅介護(支援)サービス			計	介護老人福祉施設	介護老人保健施設	介護療養型医療施設
平成22年度	439		75	141	60	79	2
平成23年度	431		84	151	63	88	2
平成24年度	447		93	160	67	91	2
平成25年度	466		94	175	78	95	2
平成26年度	508		84	189	90	99	0
資料:健康課国保介護班							

(4) 給付状況						
年度	総額	在宅サービス				
		居宅介護(支援)サービス計	訪問通所	短期入所	その他の単品サービス	福祉用具購入
平成22年度	1,015,101	446,706	316,663	25,640	100,487	1,184
平成23年度	1,088,839	457,673	319,101	35,662	98,700	959
平成24年度	1,174,317	513,994	367,071	32,612	110,672	1,040
平成25年度	1,257,152	533,877	384,226	31,865	113,129	1,031
平成26年度	1,324,222	569,667	413,528	36,052	115,143	1,271

各年度3月末現在(単位:千円)					
住宅改修費	地域密着型サービス	施設サービス			
		計	介護老人福祉施設	介護老人保健施設	介護療養型医療施設
2,732	133,483	434,912	183,608	243,635	7,669
3,251	162,103	469,063	190,521	268,491	10,051
2,600	187,659	472,664	209,006	257,252	6,406
3,627	182,487	540,788	238,356	291,642	10,790
3,673	179,527	575,028	262,441	309,396	3,191
資料:健康課国保介護班					

15. 高齢者福祉介護施設の利用状況		(単位: 人、%)		
区 分		平成24年度	平成25年度	平成26年度
特別養護老人ホーム ゆうらいふ	定 員	30	30	30
	延入所者数	10,490	10,602	10,384
	うち 町内	30	30	30
	町 外	0	0	0
	1 日 平 均	28.7	29.0	28.4
	利 用 率	95.8	96.8	94.8
	入 所 者 数	4	5	11
	退 所 者 数	3	6	10
	平均所在日数	349.7	353.4	346.1
グループホーム ゆうらいふ	定 員	18	18	18
	延入所者数	6,355	6,363	6,537
	うち 町内	18	18	18
	町 外	0	0	0
	1 日 平 均	17.4	17.4	17.9
	利 用 率	96.7	96.8	99.5
	入 所 者 数	3	3	0
	退 所 者 数	3	3	0
	平均所在日数	353.1	353.5	363.2
生活支援ハウス ゆうらいふ	定 員	4	4	4
	延利用者数	403	406	239
	1 日 平 均	1.1	1.1	0.7
	利 用 率	27.6	27.8	16.4
	平均所在日数	100.8	101.5	59.8
デイサービス(通所介護) ゆうらいふデイサービス事業所	定 員	30	40	40
	延通所者数	8,866	10,444	10,903
	1 日 平 均	24.3	28.6	29.9
デイサービス(認知症対応型通所介護) ゆうらいふ五番町デイサービス事業所	定 員	12	12	12
	延通所者数	2,620	2,763	2,541
	1 日 平 均	8.4	8.8	8.1
ゆうらいふ ホームヘルプサービス事業所	延訪問者数	12,312	12,090	10,784
	1 日 平 均	33.7	33.1	29.5
ゆうらいふ 訪問入浴サービス事業所	延入浴者数	2,131	1,996	1,791
	1 日 平 均	8.2	7.6	6.9
グループホーム 後楽庵	定 員	15	15	15
	延入所者数	4,987	5,198	5,092
	1 日 平 均	13.7	14.2	14.0
	利 用 率	91.3	94.7	93.0
	入 所 数	3	6	6
デイサービスセンターひまわり (認知症対応型) H21～H23月・火・木・金・土 H24～月・火・木・金	定 員	12	12	12
	延通所者数	1,568	1,551	1,602
	実 施 日 数	210	206	207
	1 日 平 均	7.5	7.5	7.7
	退 所 数	3	6	4
デイサービスセンターひまわり (一般型) H21～H23水曜日のみ H24～水・土 営業	定 員	10	10	10
	延通所者数	621	853	988
	実 施 日 数	99	103	102
	1 日 平 均	6.3	8.3	9.7

資料: 社会福祉協議会、福祉課福祉班

注: ゆうらいふ特老3ユニット(1ユニット定員8人)、グループホーム2ユニット(1ユニット定員9人)
上記の施設は、町内の主な施設である。

第 12 章

保健・衛生・環境

1. 死因別死亡者数
2. 母子衛生状況
3. 悪性新生物の部位別死亡者数
4. 住民検診の状況
5. 蓄犬登録・狂犬病予防注射実施状況
6. し尿処理状況
7. じんかい処理状況
8. 世代館・研修館利用状況
9. 涌谷町国民健康保険病院
10. 涌谷町老人保健施設利用状況

1.死因別死亡者数							(単位:人)
年次	総数	脳血管疾患	悪性新生物	心疾患	肺炎及び 気管支炎	その他	
平成 22年	225	24	60	30	41	70	
平成 23年	245	16	64	34	38	93	
平成 24年	217	11	52	43	35	76	
平成 25年	239	16	53	60	35	75	
平成 26年	258	14	69	48	38	89	

資料:健康課健康づくり班「衛生統計年報」

2. 母子衛生状況						(単位:人)
年次	乳児死亡	低体重出産	新生児死亡	周産期死亡	死産数	
平成 22年	0	13	0	0	0	
平成 23年	1	16	0	0	0	
平成 24年	0	9	0	0	0	
平成 25年	0	6	0	0	0	
平成 26年	0	1	0	0	3	

資料:健康課健康づくり班「衛生統計年報」

3. 悪性新生物の部位別死亡者数							
年次	肺がん	大腸がん	肝臓がん	胃がん	乳がん	子宮がん	胆のうがん
平成 22年	8	10	7	9	2	1	4
平成 23年	15	14	8	6	2	0	5
平成 24年	12	9	8	7	0	1	2
平成 25年	14	9	9	4	0	0	2
平成 26年	18	8	5	5	1	0	7

資料:健康課健康づくり班「衛生統計年報」

4. 住民検診の状況									
年次	特定健康診査		乳がん検診		子宮がん検診		胃がん検診		肺がん
	対象者	受診者	対象者	受診者	対象者	受診者	対象者	受診者	対象者
平成 22年	4,213	2,103	2,539	783	5,223	1,251	6,765	1,127	6,505
平成 23年	4,179	2,094	3,073	734	5,997	1,242	7,833	1,101	6,895
平成 24年	3,920	1,992	3,157	742	5,942	1,106	7,678	1,196	6,841
平成 25年	3,850	1,966	3,218	664	5,710	1,206	7,229	1,063	6,561
平成 26年	3,703	1,901	2,700	828	5,376	1,221	6,993	1,033	6,559

資料:健康課健康づくり班

	(単位:人)
その他	総 数
19	60
14	64
13	52
15	53
25	69

		(単位:人)
検診	大腸がん検診	
受診者	対象者	受診者
2,681	6,958	1,967
2,867	7,768	2,153
2,936	7,469	2,263
2,980	7,010	2,290
2,904	6,876	2,225
「衛生統計年報」		

5. 畜犬登録・狂犬病予防注射実施状況				
				(単位:頭)
年度	登録頭数	注射頭数	捕獲頭数	不用犬引取頭数
平成22年度	1,305	1,087	12	1
平成23年度	1,148	1,021	9	4
平成24年度	1,129	1,000	6	1
平成25年度	1,079	951	10	0
平成26年度	1,050	877	5	0

資料:町民生活課町民生活班

6. し尿処理状況				
				(単位:t)
年度	し尿	浄化槽汚泥	農集排汚泥	合計
平成22年度	7,830	2,387	547	10,764
平成23年度	7,815	2,380	569	10,764
平成24年度	7,123	3,168	666	10,957
平成25年度	6,982	3,085	652	10,719
平成26年度	6,775	2,847	684	10,306

資料:町民生活課町民生活班

7. じんかい処理状況				
(単位:t)				
年度	収 集 区 分	可燃ごみ	不燃・粗大ごみ	合計
平成22年度	町 収 集 分	3,018	299	3,317
	自 家 搬 入 分	1,460	48	1,508
	計	4,478	347	4,825
平成23年度	町 収 集 分	3,187	362	3,549
	自 家 搬 入 分	1,510	46	1,556
	計	4,697	408	5,105
平成24年度	町 収 集 分	3,229	334	3,563
	自 家 搬 入 分	1,642	44	1,686
	計	4,871	378	5,249
平成25年度	町 収 集 分	3,269	317	3,586
	自 家 搬 入 分	1,776	53	1,829
	計	5,045	370	5,415
平成26年度	町 収 集 分	4,151	143	4,294
	自 家 搬 入 分	972	51	1,023
	計	5,123	194	5,317

資料: 町民生活課町民生活班

8. 世代館・研修館利用状況								
(単位人、日)								
年度	トレーニング ルーム	リフレッシュ ルーム	和室	宿泊	世代館	計	開館日数	1日平均 利用者数
平成22年度	2,754	3,399	237	1,831	2,278	10,499	298	35.2
平成23年度	2,686	5,782	25	3,340	3,008	14,841	317	46.8
平成24年度	3,025	3,127	175	2,915	1,914	11,156	365	30.6
平成25年度	3,127	3,570	198	3,444	1,458	11,797	365	32.3
平成26年度	4,068	4,049	113	3,119	3,618	14,967	365	41.0

資料: 総務管理課

9. 涌谷町国民健康保険病院

(1) 診療科別患者数

区分		平成22年度		平成23年度		平成24年度		平成25年度	
		患者数	構成比	患者数	構成比	患者数	構成比	患者数	構成比
入院	内科	27,621	66.9	28,334	65.5	25,397	67.7	23,802	66.0
	外科	7,555	18.3	9,488	21.9	5,769	15.4	6,921	19.2
	整形外科	5,385	13.1	4,782	11.1	5,523	14.7	4,568	12.7
	眼科	0	0.0	0	0.0	0	0.0	0	0.0
	泌尿器科	703	1.7	580	1.3	720	1.9	478	1.3
	耳鼻咽喉科	-	-	48	0.1	122	0	279	0.8
	婦人科	0	0.0	0	0.0	0	0.0	0	0.0
	物忘れ外来	-	-	-	-	-	-	-	-
計	41,264	100.0	43,232	100.0	37,531	100.0	36,048	100.0	
外来	内科	40,237	63.0	42,309	60.6	43,598	61.5	41,285	60.5
	外科	6,454	10.1	6,826	9.8	5,921	8.4	6,512	9.5
	整形外科	10,859	17.0	10,925	15.7	11,233	15.8	10,040	14.7
	眼科	1,885	3.0	1,752	2.5	1,694	2.4	1,716	2.5
	泌尿器科	2,864	4.5	2,918	4.2	3,064	4.3	3,166	4.6
	耳鼻咽喉科	-	-	2,921	4.2	3,269	4.7	3,377	5.0
	皮膚科	1,500	2.3	1,961	2.8	1,943	2.7	2,026	3.0
	婦人科	86	0.1	167	0.2	153	0.2	92	0.1
物忘れ外来	-	-	-	-	-	-	-	-	
計	63,885	100.0	69,779	100.0	70,875	100.0	68,214	100.0	
合計	内科	67,858	64.5	70,643	62.5	68,995	63.6	65,087	62.4
	外科	14,009	13.3	16,314	14.4	11,690	10.8	13,433	12.9
	整形外科	16,244	15.4	15,707	13.9	16,756	15.5	14,608	14.0
	眼科	1,885	1.8	1,752	1.6	1,694	1.6	1,716	1.6
	泌尿器科	3,567	3.4	3,498	3.1	3,784	3.5	3,644	3.5
	耳鼻咽喉科	-	-	2,969	2.6	3,391	3.1	3,656	3.5
	皮膚科	1,500	1.4	1,961	1.7	1,943	1.8	2,026	1.9
	婦人科	86	0.1	167	0.1	153	0.1	92	0.1
物忘れ外来	-	-	-	-	-	-	-	-	
計	105,149	100.0	113,011	100.0	108,406	100.0	104,262	100.0	

(2) 地域別患者数

(単位: 人、%)

区分		平成22年度		平成23年度		平成24年度		平成25年度	
		患者数	構成比	患者数	構成比	患者数	構成比	患者数	構成比
入院	西地区	10,717	26.7	9,658	22.3	10,208	27.2	9,108	25.3
	東地区	5,822	14.5	6,177	14.3	5,519	14.7	6,463	17.9
	箕岳地区	8,446	21.1	6,804	15.7	6,717	17.9	6,500	18.0
	涌谷町計	24,985	62.3	22,639	52.4	22,444	59.8	22,071	61.2
	町外	15,106	37.7	20,593	47.6	15,087	40.2	13,977	38.8
計	40,091	100.0	43,232	100.0	37,531	100.0	36,048	100.0	
外来	西地区	19,885	31.1	21,441	30.7	20,991	29.6	20,199	29.6
	東地区	14,285	22.4	15,619	22.4	16,328	23.0	16,704	24.5
	箕岳地区	15,048	23.6	15,945	22.9	15,421	21.8	14,373	21.1
	涌谷町計	49,218	77.0	53,005	76.0	52,740	74.4	51,276	75.2
	町外	14,667	23.0	16,774	24.0	18,145	25.6	16,938	24.8
計	63,885	100.0	69,779	100.0	70,885	100.0	68,214	100.0	
合計	西地区	30,602	29.4	31,099	27.5	31,199	28.8	29,307	28.1
	東地区	20,107	19.3	21,796	19.3	21,847	20.2	23,167	22.2
	箕岳地区	23,494	22.6	22,749	20.1	22,138	20.4	20,873	20.0
	涌谷町計	74,203	71.4	75,644	66.9	75,184	69.3	73,347	70.3
	町外	29,773	28.6	37,367	33.1	33,232	30.7	30,915	29.7
計	103,976	100.0	113,011	100.0	108,416	100.0	104,262	100.0	

(単位:人、%)	
平成26年度	
患者数	構成比
21,371	66.3
6,511	20.2
3,808	11.8
0	0.0
552	1.7
0	0.0
0	0.0
0	0.0
32,242	100.0
38,520	62.7
6,164	10.0
9,916	16.2
1,509	2.5
3,292	5.4
0	0.0
1,808	2.9
94	0.2
94	0.2
61,397	100.0
59,891	64.0
12,675	13.5
13,724	14.7
1,509	1.6
3,844	4.1
0	0.0
1,808	1.9
94	0.1
94	0.1
93,639	100.0
(単位:人、%)	
平成26年度	
患者数	構成比
9,021	28.0
6,244	19.4
5,101	15.8
20,366	63.2
11,876	36.8
32,242	100.0
18,002	29.3
15,570	25.4
13,081	21.3
46,653	76.0
14,744	24.0
61,397	100.0
27,023	28.9
21,814	23.3
18,182	19.4
67,019	71.6
26,620	28.4
93,639	100.0
資料:総務管理課	

10. 涌谷町老人保健施設利用状況

(単位:人、%)

区分		平成22年度	平成23年度	平成24年度	平成25年度	平成26年度	
入所	長期	定員	80	80	80	80	80
		延入所者数	26,946	28,574	28,133	28,347	27,671
		うち町内	16,508	18,787	15,915	20,220	20,392
		町外	10,438	9,787	12,218	8,127	7,279
		1日平均	73.8	78.1	77.1	77.7	75.8
		利用率	92.3%	97.6%	96.3%	97.1%	94.8%
		入所数	171	182	168	107	121
		退所数	164	175	166	110	124
		平均所在日数	160.9	160.1	168.5	261.3	225.9
	短期	定員	-	-	-	-	-
		延入所者数	992	391	690	587	1,099
		うち町内	809	328	548	540	720
		町外	183	63	142	47	379
		1日平均	2.7	1.1	1.9	1.6	3.0
		利用率	-	-	-	-	-
		入所数	88	32	48	87	138
		退所数	88	32	48	86	136
		平均所在日数	11.3	12.2	14.4	6.8	8.0
	合計	定員	80	80	80	80	80
		延入所者数	27,938	28,965	28,823	28,934	28,770
		うち町内	17,317	19,115	16,463	20,760	21,112
		町外	10,621	9,850	12,360	8,174	7,658
		1日平均	76.5	79.1	79.0	79.3	78.8
		利用率	95.7%	98.9%	98.7%	99.1%	98.5%
		入所数	259	214	216	194	259
		退所数	252	207	214	196	260
		平均所在日数	109.3	137.6	134.1	148.4	110.9
通所	合計	定員	55	55	55	55	55
		延通所者数	11,515	12,012	11,801	11,456	11,441
		うち町内	8,320	8,698	8,607	8,260	8,454
		町外	3,195	3,314	3,194	3,196	2,987
		1日平均	31.5	32.9	32.3	32.6	36.7

資料:総務管理課

注:短期入所は平成13年度から空きベット利用のため定員なしとなった。

第 13 章

消 防 ・ 治 安

1. 消防団の現況
2. 火災の発生状況
3. 救急車出動の状況
4. 交通事故の状況
5. 交通違反取締件数
6. 種別刑法犯発生検挙件数

1. 消防団の現況										
(1) 階級別団員数										
平成27年12月末日現在(単位:人)										
定員	実員	団長	副団長	分団長	副分団長	部長	班長	副班長	団員	
350	288	1	2	7	7	7	20	8	236	
資料: 総務課防災交通班										
(2) 年齢別団員数										
平成27年12月末日現在(単位:人)										
計	18~20	21~25	26~30	31~35	36~40	41~45	46~50	51~55	56歳以上	平均年数
288	0	3	5	30	42	31	46	45	86	48.4965
資料: 総務課防災交通班										

(3) 在職年数別団員数							
平成27年12月末日現在(単位:人)							
計	5年未満	5年以上 10年未満	10~15年 未満	15~20年 未満	20~25年 未満	25~30年 未満	30年以上
288	64	40	49	16	33	44	42
資料: 総務課防災交通班							

(4) 設備数	
平成27年12月末日現在(単位:台、基)	
消 防 自 動 車	1
小 型 動 力 ポ ン プ	0
積 載 車 小 型 動 力 ポ ン プ	17
防 火 水 槽 (4 0 t 以 上)	123
地 上 式 消 火 栓 (1 0 0 m m 以 上)	50
地 下 式 消 火 栓 (1 0 0 m m 以 上)	160
資料: 総務課防災交通班	

2. 火災の発生状況								
(単位: 件、人、㎡、千円)								
年次	出火件数	罹災人員	火災種別				焼損面積	損害額
			建物	林野	車両	その他		
平成23年	12	13	4	1	1	6	49	12,750
平成24年	5	4	2	0	1	2	0	0
平成25年	9	8	4	0	1	4	815	15,793
平成26年	2	1	0	0	1	1	0	400
平成27年	6	7	3	0	0	3	313	4,422
資料: 総務課防災交通班「消防年報」「消防統計」								

3. 救急車出動の状況											
(単位: 件)											
年次	計	事故種別									
		火災	水難	交通	労災	運動	一般	加害	急病	自損	その他
平成23年	726	4	0	31	7	1	72	3	470	8	130
平成24年	761	4	1	32	10	1	69	2	487	10	145
平成25年	754	7	0	40	7	2	83	2	470	6	137
平成26年	807	2	1	44	6	2	65	0	490	7	190
平成27年	796	4	1	43	3	2	84	3	501	6	149
資料: 総務課防災交通班「消防年報」											

4. 交通事故の状況						
(単位: 人、件)						
年次	人身事故発生件数	死者	傷者	1日当たり発生件数	1日当たり死傷者数	物損事故
平成23年	54	2	72	0.15	0.20	344
平成24年	57	0	76	0.16	0.20	394
平成25年	63	0	77	0.17	0.20	367
平成26年	51	3	66	0.14	0.01	346
平成27年	42	0	60	0.12	0.00	276
資料: 総務課防災交通班						

5. 交通違反取締件数						
各年4月～翌3月末日(単位:件)						
年次	無免許	死亡事故	30km/h以上	飲酒	人身事故	物損事故
平成23年	2	2	1	2	27	180
平成24年	0	0	0	0	34	212
平成25年	0	0	0	1	34	212
平成26年	3	1	0	2	34	271
平成27年	2	0	0	1	25	152

資料:総務課防災交通班

注:平成15年6月から、「その他の違反」を、調査対象項目から除外している。
件数は、涌谷町民が涌谷警察署管内で違反した件数である。

6. 罪種別刑法犯発生検挙件数								
年次	総数		凶悪犯		粗暴犯		窃盗犯	
	発生	検挙	発生	検挙	発生	検挙	発生	検挙
平成23年	123	59	0	0	11	10	91	38
平成24年	152	65	1	1	6	6	126	58
平成25年	135	43	1	1	4	4	101	28
平成26年	119	42	0	0	6	4	96	31
平成27年	104	69	0	0	10	9	73	50

						(単位:件)
知能犯		風俗犯		その他刑法犯		
発生	検挙	発生	検挙	発生	検挙	
4	5	2	1	15	5	
1	0	0	0	18	0	
4	4	3	3	22	3	
6	1	2	2	9	4	
7	3	3	2	11	5	
						資料:遠田警察署(刑事課)

第 14 章

上水道・下水道

1. 上水道給水人口と給水量
2. 下水道供用状況

1. 上水道給水人口と給水量						
年度	行政区域		給水区域	給水		普及率 (B)/(A)
	戸数	人口	人口 (A)	戸数	人口 (B)	
平成22年度	5,852	17,683	18,147	5,740	17,286	95.2
平成23年度	5,878	17,584	18,043	5,817	17,186	95.2
平成24年度	5,890	17,435	17,805	5,854	16,948	95.2
平成25年度	5,938	17,324	17,706	5,890	16,792	94.8
平成26年度	5,984	17,113	17,482	5,936	16,585	94.9

注：行政区域人口は住民基本台帳に外国人登録者を含めた人口である。

2. 下水道供用状況							
年度	全体面積	事業認可 面積	現在処理区域			水洗便所設置済	
			面積	戸数	人口	戸数	人口
平成22年度	469	318	241	2,593	6,938	1,394	3,470
平成23年度	469	259	247	2,583	7,100	1,455	3,695
平成24年度	469	295	245	2,589	7,091	1,369	3,807
平成25年度	469	307	245	2,487	6,853	1,459	4,289
平成26年度	469	307	257	2,515	6,897	1,549	4,186

(単位:戸、人、%)		
1人1日 最大配水量 (ℓ)	1日 最大配水量 (m ³)	年間配水量 (m ³)
439	7,596	1,544,467
334	5,747	1,663,198
322	5,470	1,696,187
320	5,382	1,620,625
321	5,322	1,585,544
資料:上下水道課上水道班		

(単位:ha、戸、人、%、m ³)				
下水道整備率		水洗化率		処理量 (1日当たり)
全体計画	事業認可	戸数	人口	
51.3	75.8	53.8	50.0	1,078
52.7	95.4	56.3	52.0	1,420
53.1	84.4	52.9	53.7	1,444
53.7	82.1	58.7	62.6	1,412
54.8	83.7	61.6	60.7	1,317
資料:上下水道課下水道班				

第 15 章

行 政

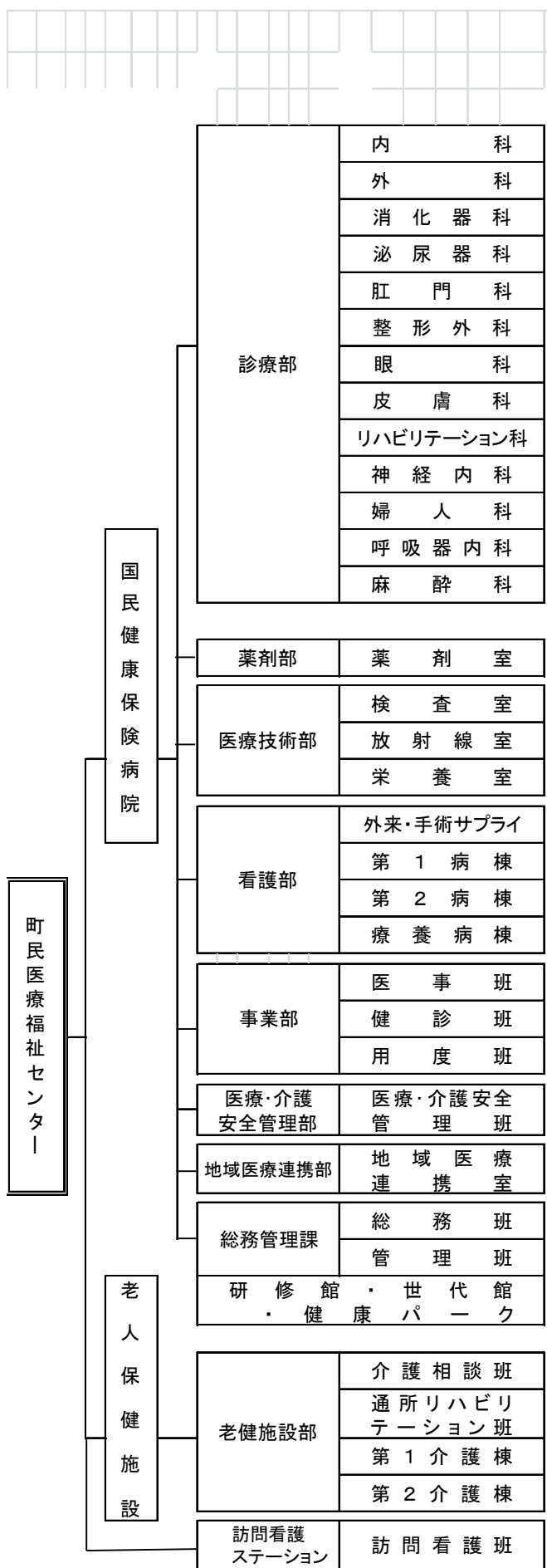
1. 涌谷町行政組織図
2. 町の歴代三役
3. 町の歴代議長・副議長
4. 町の職員数
5. 町の議会構成
6. 町議会開催状況及び提案件数
7. 投票区別選挙人名簿登録者数
8. 選挙投票状況

1. 涌谷町行政組織図(平成28年4月1日現在)

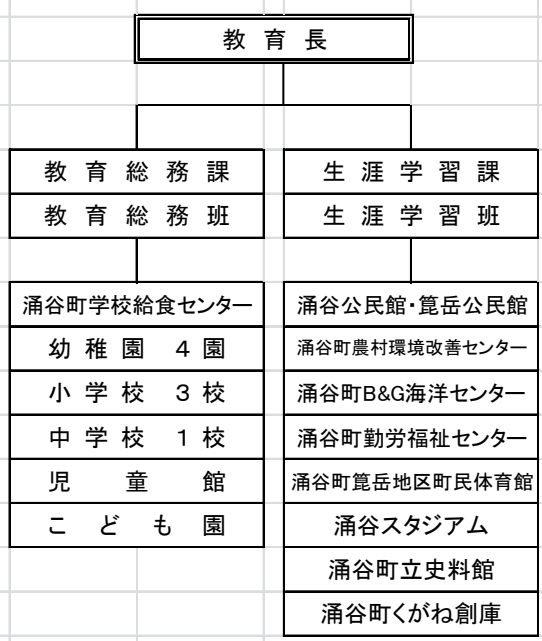


(次 頁)

資料:総務課総務班



教育委員会



資料:総務課総務班

2. 町の歴代三役					
町長			副町長(H19.4.1職名変更「旧助役」)		
氏名	就任年月日	退任年月日	氏名	就任年月日	退任年月日
斎藤 望	S30.8.31	S34.8.30	高橋 徳雄	S30.8.13	S34.10.20
斎藤 望	S34.8.31	S38.8.30	大平 徳弘	S34.11.1	S38.10.31
斎藤 望	S38.8.31	S42.8.30	大平 徳弘	S38.11.1	S42.5.31
大平 徳弘	S42.8.31	S46.8.30	中村 健一	S42.10.1	S46.9.30
大平 徳弘	S46.8.31	S50.8.30	中村 健一	S46.10.1	S49.12.31
大平 徳弘	S50.8.31	S54.8.30	本間 八郎	S50.10.11	S54.10.10
大平 徳弘	S54.8.31	S58.8.30	本間 八郎	S54.10.11	S58.6.10
本間 八郎	S58.8.31	S62.8.30	大橋 佐	S58.10.1	S62.9.30
本間 八郎	S62.8.31	H3.8.30	大橋 佐	S62.10.1	H3.9.30
本間 八郎	H3.8.31	H7.8.30	大橋 莊治	H3.10.1	H7.1.31
大橋 莊治	H7.8.31	H11.8.30	富田 敏夫	H7.10.1	H11.9.30
大橋 莊治	H11.8.31	H15.8.30	富田 敏夫	H11.10.1	H15.9.30
大橋 莊治	H15.8.31	H19.8.30	男澤 伸	H15.10.1	H19.9.30
大橋 莊治	H19.8.31	H23.8.30	安部 周治	H19.10.1	H23.4.30
安部 周治	H23.8.31	H27.8.30	菅原 孝治	H24.1.1	H27.8.28
大橋 信夫	H27.8.31	現職	佐々木 忠弘	H27.10.1	現職

平成28年4月1日現在		
収入役		
氏名	就任年月日	退任年月日
渡部 与三郎	S30.12.12	S34.12.11
玉ノ井 教市	S35.3.23	S39.3.22
玉ノ井 教市	S39.3.23	S42.6.6
本郷 次司	S42.10.1	S46.9.30
本郷 次司	S46.10.1	S50.9.30
本郷 次司	S50.10.1	S53.12.31
菅原 健哉	S54.10.1	S58.9.30
白岩 弘	S58.10.1	S62.9.30
白岩 弘	S62.10.1	H3.9.30
牛渡 重光	H3.10.1	H7.8.30
川鍋 正夫	H7.10.1	H8.7.31
山内 浩	H9.4.1	H13.3.31
三浦 茂範	H13.4.1	H15.11.29
不在	H15.11.30	H19.3.31
廃止	H19.4.1	

資料:総務課総務班

3. 町の歴代議長・副議長					
					平成28年1月現在
議長			副議長		
氏名	就任年月日	退任年月日	氏名	就任年月日	退任年月日
木村功一郎	S30.8.2	S30.12.31	大川松之進	S30.8.2	S30.12.31
木村功一郎	S31.1.11	S34.12.31	大川三郎	S31.1.11	S34.12.31
木村功一郎	S35.1.12	S38.12.31	大川三郎	S35.1.12	S38.12.31
木村功一郎	S39.1.10	S42.12.31	加藤甚	S39.1.11	S42.12.31
大友 漣 弼	S43.1.10	S46.1.6	平 軍 之 丞	S43.1.10	S46.5.26
熊谷 徳 壽	S46.1.11	S46.12.31	小島 太 夫	S46.5.27	S46.12.31
三浦 行 雄	S47.1.11	S50.12.31	木 村 正	S47.1.11	S50.12.31
小島 太 夫	S51.1.8	S54.12.31	小谷 久 夫	S51.1.8	S54.12.31
大橋 佐	S55.1.10	S58.9.21	大友 彌 四 郎	S55.1.10	S58.12.31
佐竹 秀 三	S58.9.21	S62.12.31	大橋 莊 治	S59.1.11	S62.12.31
大橋 莊 治	S63.1.7	H3.9.18	岡 本 祥	S63.1.7	H2.10.30
			大友 彌 四 郎	H2.12.19	H3.9.18
大友 彌 四 郎	H3.9.18	H3.12.31	野 村 國 雄	H3.9.18	H3.12.31
浅野 眞 一	H4.1.7	H7.12.31	野 田 洋 作	H4.1.7	H7.12.31
野 村 國 雄	H8.1.8	H11.12.31	阿 部 忠 捷	H8.1.8	H11.12.31
笹 木 健 一	H12.1.7	H15.12.31	安 部 周 治	H12.1.7	H15.12.31
阿 部 忠 捷	H16.1.7	H19.12.31	大 橋 信 夫	H16.1.7	H19.12.31
大 橋 信 夫	H20.1.1	H23.12.31	加 藤 紀	H20.1.8	H23.12.31
遠 藤 稔 雄	H24.1.5	H27.12.31	大 泉 治	H24.1.5	H27.12.31
遠 藤 稔 雄	H28.1.8	現職	鈴 木 英 雅	H28.1.8	現職

資料：議会事務局

4. 町の職員数					
					平成28年4月1日現在
部局名	計	事務職員	技術職員	技能職員	教職員
町 長 部 局	132	91	38	3	
議 会 事 務 局	4	4			
教 育 委 員 会	43	15		7	21
農 業 委 員 会	4	4			
医療福祉センター部局	145	20	125		
計	328	134	163	10	21

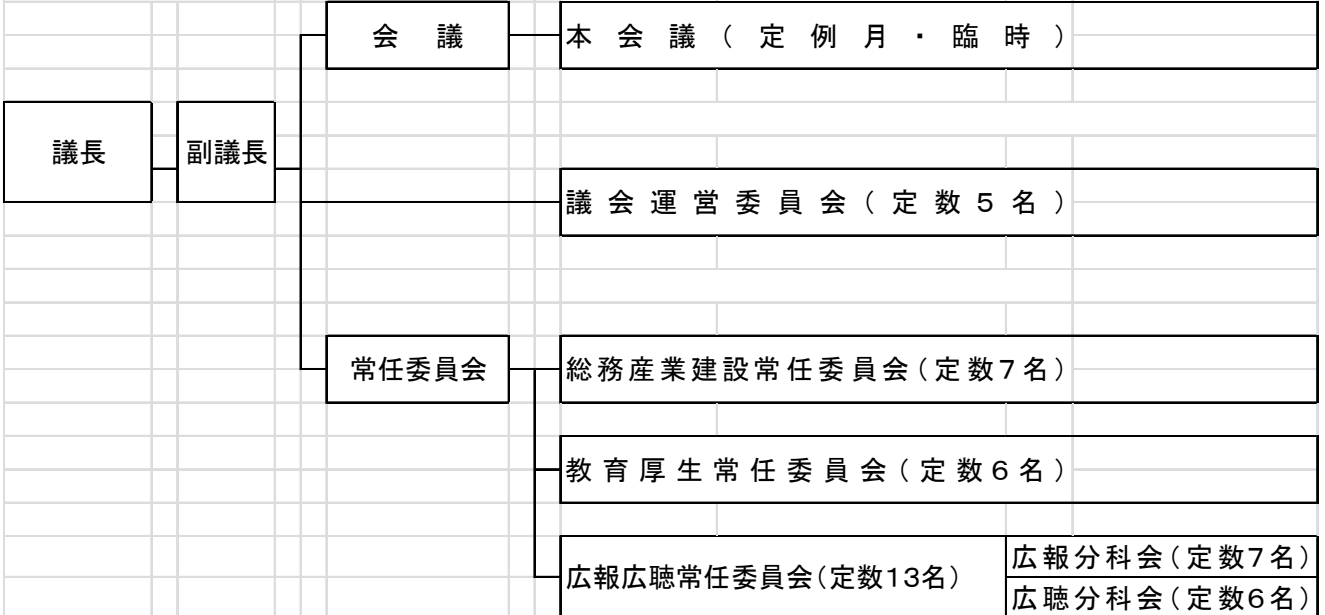
注：町長部局には一部事務組合出向職員を含んでいる。

資料：総務課総務班

5. 町の議会構成

条例定数 13 名
 現在員数 13 名

平成28年1月現在



資料: 議会事務局

6. 町議会開催状況及び提案件数		各年12月31日現在(単位:回、日、件)				
区分		平成23年	平成24年	平成25年	平成26年	平成27年
招集回数	定例会	4	4	5	4	4
	臨時会	7	5	1	10	6
本会議開催日数		13	22	23	24	26
提案件数		133	119	133	138	130
町長提案	条例	16	22	26	29	52
	予算	56	61	62	58	28
	決算	1	1	1	1	1
	その他	48	22	26	35	40
議員提案	意見書	3	8	8	9	4
	決議	0	2	1	0	1
	条例	2	1	7	3	2
	その他	7	2	1	3	2
請願		0	0	1	0	0
陳情		5	10	9	23	7
						資料:議会事務局

7. 投票区別選挙人名簿登録者数		(単位:人)		
投票区	投票所	選挙人名簿登録者数		
		平成28年3月1日		
		計	男	女
総数		14,389	6,955	7,434
第1投票区	二の袋生活センター	1,621	787	834
第2投票区	涌谷町勤労福祉センター	1,984	953	1,031
第3投票区	涌谷町役場	1,465	703	762
第4投票区	涌谷公民館	2,614	1,287	1,327
第5投票区	滝の沢生活センター	635	325	310
第6投票区	ゆうらいふ	1,871	878	993
第7投票区	涌谷第三小学校	1,039	480	559
第8投票区	小里集落センター	897	432	465
第9投票区	涌谷町農村環境改善センター	798	388	410
第10投票区	笹岳幼稚園	1,465	722	743
注:投票所は平成28年3月1日現在である。		資料:選挙管理委員会		

8. 選挙投票状況					
区分		選挙当日有権者数			
執行年月日	選挙名	総数	男	女	
平成 15 年 4 月 13 日	宮城県議会議員一般選挙	無投票			
平成 15 年 8 月 3 日	涌谷町長選挙	無投票			
平成 15 年 11 月 9 日	衆議院議員総選挙(小選挙区)	15,626	7,488	8,138	
	衆議院議員総選挙(比例代表)	15,635	7,496	8,139	
平成 15 年 12 月 14 日	涌谷町議会議員選挙	15,544	7,452	8,092	
平成 16 年 12 月 14 日	参議院議員通常選挙(宮城県選挙区)	15,590	7,436	8,154	
	参議院議員通常選挙(比例代表)	15,600	7,445	8,155	
平成 17 年 9 月 11 日	衆議院議員総選挙(小選挙区)	15,441	7,417	8,024	
	衆議院議員総選挙(比例代表)	15,451	7,425	8,026	
平成 17 年 10 月 23 日	宮城県知事選挙	15,389	7,400	7,998	
平成 19 年 4 月 8 日	宮城県議会議員一般選挙	15,164	7,279	7,885	
平成 19 年 7 月 29 日	参議院議員通常選挙(宮城県選挙区)	15,245	7,316	7,929	
	参議院議員通常選挙(比例代表)	15,245	7,316	7,929	
平成 19 年 8 月 5 日	涌谷町長選挙	15,136	7,264	7,872	
平成 19 年 12 月 16 日	涌谷町議会議員選挙	15,087	7,238	7,849	
平成 21 年 8 月 30 日	衆議院議員総選挙(小選挙区)	15,056	7,240	7,816	
	衆議院議員総選挙(比例代表)	15,056	7,240	7,816	
平成 21 年 10 月 25 日	宮城県知事選挙	14,955	7,201	7,754	
平成 22 年 7 月 11 日	参議院議員通常選挙(宮城県選挙区)	14,987	7,216	7,771	
	参議院議員通常選挙(比例代表)	14,987	7,216	7,771	
平成 23 年 8 月 7 日	涌谷町長選挙	14,779	7,137	7,642	
平成 23 年 11 月 13 日	宮城県議会議員選挙	14,832	7,161	7,671	
平成 23 年 12 月 18 日	涌谷町議会議員選挙	14,833	7,172	7,661	
平成 24 年 12 月 16 日	衆議院議員総選挙(小選挙区)	14,759	7,137	7,622	
	衆議院議員総選挙(比例代表)	14,759	7,137	7,622	
平成 25 年 7 月 21 日	参議院議員通常選挙(宮城県選挙区)	14,692	7,093	7,599	
平成 25 年 7 月 21 日	参議院議員通常選挙(比例代表)	14,692	7,093	7,599	
平成 25 年 10 月 27 日	宮城県知事選挙	14,583	7,023	7,560	
平成 26 年 12 月 14 日	衆議院議員総選挙(小選挙区)	14,525	6,979	7,546	
	衆議院議員総選挙(比例代表)	14,525	6,979	7,546	
平成 27 年 8 月 9 日	涌谷町長選挙	14,379	6,925	7,454	
平成 27 年 10 月 25 日	宮城県議会議員一般選挙	14,321	6,900	7,421	
平成 27 年 12 月 13 日	涌谷町議会議員一般選挙	14,302	6,898	7,404	

平成27年12月末日現在(単位:人、%)					
投票者数			投票率		
総数	男	女	総数	男	女
9,733	4,719	5,014	62.3	63.0	61.6
9,723	4,713	5,010	62.2	62.9	61.6
11,287	5,258	6,029	72.6	70.6	74.5
8,451	4,174	4,277	54.2	56.1	52.5
8,445	4,171	4,274	54.1	56.0	52.4
10,489	5,033	5,456	67.9	67.9	68.0
10,480	5,027	5,453	67.8	67.7	68.0
6,462	3,189	3,273	42.0	43.1	40.9
9,743	4,647	5,096	64.3	63.9	64.6
8,986	4,393	4,593	59.0	60.1	57.9
8,979	4,391	4,588	58.9	60.0	57.9
10,096	4,759	5,337	66.7	65.5	67.8
10,440	4,914	5,526	69.2	67.9	70.4
10,544	5,140	5,404	70.0	71.0	69.2
10,538	5,136	5,402	70.0	70.9	69.1
7,829	3,747	4,082	52.4	52.0	52.7
8,156	4,047	4,109	54.4	56.1	52.9
8,155	4,047	4,108	54.4	56.1	52.9
9,637	4,555	5,082	65.2	63.8	66.5
8,582	4,117	4,465	57.9	57.5	58.2
9,209	4,410	4,799	62.1	61.5	62.7
8,472	4,195	4,277	57.4	58.8	56.1
8,472	4,195	4,277	57.4	58.8	56.1
7,666	3,794	3,872	52.2	53.5	51.0
7,666	3,794	3,872	52.2	53.5	51.0
6,625	3,122	3,503	45.4	44.5	46.3
7,544	3,751	3,793	51.9	53.8	50.3
7,544	3,751	3,793	51.9	53.8	50.3
9,144	4,384	4,760	63.6	63.3	63.9
5,496	2,691	2,805	38.4	39.0	37.8
9,384	4,450	4,934	65.6	64.5	66.6
資料:選挙管理委員会					

第 16 章

財 政

1. 財政状況の推移
2. 人口1人当たりの額
3. 一般会計決算額の推移
4. 性質別歳出決算額の推移
5. 特別会計決算額の推移
6. 公営企業会計決算額の推移
7. 町税の収納状況
 - (1) 調定額・収入済額
 - (2) 徴収率・伸び率等

1. 財政状況の推移					
(単位:千円、%)					
区 分	平成22年度	平成23年度	平成24年度	平成25年度	平成26年度
歳入決算額	6,940,191	8,728,682	9,440,065	9,204,818	8,460,867
歳出決算額	6,740,333	8,426,286	9,034,241	8,107,939	8,125,118
歳入歳出差引額	199,858	302,396	405,824	1,096,879	335,749
翌年度繰越額	47,179	116,723	86,317	877,496	189,888
実質収支	152,679	185,673	319,507	219,383	145,861
資料:企画財政課財政班(一般会計決算)					
(単位:千円、%)					
区 分	平成22年度	平成23年度	平成24年度	平成25年度	平成26年度
歳入決算額	6,942,266	8,728,294	9,300,977	8,883,187	8,455,627
歳出決算額	6,739,926	8,425,897	8,895,153	7,786,308	8,119,879
歳入歳出差引額	202,340	302,397	405,824	1,096,879	335,748
翌年度繰越額	47,180	116,724	88,682	877,496	189,888
実質収支	155,160	185,673	317,142	219,383	145,860
単年度収支	29,786	30,513	131,469	△ 97,759	△ 73,523
実質単年度収支	161,217	420,290	156,847	△ 2,367	△ 176,250
経常収支比率	89.4	90.1	88.8	94.3	96.7
実質公債費比率	12.5	11.6	10.6	9.6	9.2
起債制限比率	8.1	-	-	-	-
財政力指数	0.36	0.35	0.34	0.34	0.34
資料:企画財政課財政班(地方財政状況調査)					

2. 人口1人当たりの額					
(単位:円)					
区 分	平成22年度	平成23年度	平成24年度	平成25年度	平成26年度
年度末住民基本台帳人口	17,683	17,584	17,388	17,277	17,065
義務的経費	162,113	162,439	160,845	163,779	165,814
投資的経費	39,261	38,637	82,495	58,608	59,336
その他の経費	179,802	278,127	268,228	228,288	231,124
合 計	381,176	479,203	511,568	450,675	456,274
注:1人当たりの額は各経費を年度末日				資料:企画財政課財政班 (一般会計決算)	
住民基本台帳人口でそれぞれ除している。					

3. 一般会計決算額の推移							
(1) 歳入							
区 分	平成 2 2 年 度			平成 2 3 年 度			
	決 算 額	構 成 比	対前年比	決 算 額	構 成 比	対前年比	
町 税	1,383,251	19.9	△ 5.5	1,385,847	15.9	0.2	
地 方 譲 与 税	120,464	1.7	△ 2.9	117,222	1.3	△ 2.7	
利 子 割 交 付 金	4,087	0.1	△ 9.4	2,963	0.0	△ 27.5	
配 当 割 交 付 金	1,512	0.0	28.0	1,508	0.0	△ 0.3	
株 式 等 譲 渡 所 得 割 交 付 金	479	0.0	0.4	338	0.0	△ 29.4	
地 方 消 費 税 交 付 金	160,988	2.3	△ 0.2	160,071	1.8	△ 0.6	
コ ー ル フ 場 利 用 税 交 付 金	17,140	0.2	4.5	11,543	0.1	△ 32.7	
自 動 車 取 得 税 交 付 金	30,822	0.4	△ 14.1	27,158	0.3	△ 11.9	
地 方 特 例 交 付 金	38,577	0.6	38.9	28,839	0.3	△ 25.2	
地 方 交 付 税	2,946,551	42.5	6.7	3,849,220	44.1	30.6	
交 通 安 全 対 策 特 別 交 付 金	2,303	0.0	△ 10.4	2,164	0.0	△ 6.0	
分 担 金 及 び 負 担 金	28,793	0.4	3.7	29,190	0.3	1.4	
使 用 料 及 び 手 数 料	75,956	1.1	1.8	76,791	0.9	1.1	
国 庫 支 出 金	662,009	9.5	△ 19.5	1,302,794	14.9	96.8	
県 支 出 金	430,098	6.2	25.2	725,524	8.3	68.7	
財 産 収 入	14,639	0.2	43.3	22,799	0.3	55.7	
寄 附 金	1,938	0.0	177.3	39,649	0.5	1,945.9	
繰 入 金	11,865	0.2	△ 94.3	22,345	0.3	88.3	
繰 越 金	223,445	3.2	100.8	202,340	2.3	△ 9.4	
諸 収 入	187,074	2.7	△ 14.9	307,107	3.5	64.2	
町 債	598,200	8.6	26.0	413,270	4.7	△ 30.9	
合 計	6,940,191	99.8	0.7	8,728,682	99.8	25.8	
(2) 歳出(目的別)							
区 分	平成 2 2 年 度			平成 2 3 年 度			
	決 算 額	構 成 比	対前年比	決 算 額	構 成 比	対前年比	
議 会 費	105,044	1.5	15.8	114,541	1.4	9.0	
総 務 費	1,026,599	15.2	△ 22.7	1,390,779	16.5	35.5	
民 生 費	1,692,046	25.1	20.1	2,707,036	32.1	60.0	
衛 生 費	909,328	13.4	8.0	855,582	10.2	△ 5.9	
農 林 水 産 業 費	482,566	7.1	41.6	385,640	4.6	△ 20.1	
商 工 費	187,324	2.7	15.2	176,289	2.1	△ 5.9	
土 木 費	538,858	7.9	△ 18.6	529,719	6.3	△ 1.7	
消 防 費	260,560	3.8	△ 0.0	308,600	3.7	18.4	
教 育 費	861,479	12.7	6.2	719,718	8.5	△ 16.5	
災 害 復 旧 費	670	0.0	△ 70.5	559,078	6.6	83,344.5	
公 債 費	675,859	10.0	△ 11.3	679,304	8.1	0.5	
合 計	6,740,333	99.4	1.0	8,426,286	100.1	25.0	

注：構成比・前年比については、単位未満数値を四捨五入しているので一致しない。

									(単位:千円、%)
平成24年度			平成25年度			平成26年度			
決算額	構成比	対前年比	決算額	構成比	対前年比	決算額	構成比	対前年比	
1,416,556	15.0	2.2	1,458,462	15.8	3.0	1,466,217	17.3	0.5	
109,004	1.2	△ 7.0	106,283	1.2	△ 2.5	102,171	1.2	△ 3.9	
2,617	0.0	△ 11.7	2,668	0.0	1.9	2,434	0.0	△ 8.8	
1,519	0.0	0.7	3,225	0.0	112.3	6,218	0.1	92.8	
401	0.0	18.6	4,646	0.1	1,058.6	3,473	0.0	△ 25.2	
158,358	1.7	△ 1.1	157,009	1.7	△ 0.9	193,032	2.3	22.9	
13,414	0.1	16.2	14,163	0.2	5.6	15,182	0.2	7.2	
42,253	0.4	55.6	41,165	0.4	△ 2.6	19,251	0.2	△ 53.2	
3,780	0.0	△ 86.9	3,514	0.0	△ 7.0	4,700	0.1	33.8	
3,280,337	34.7	△ 14.8	3,046,380	33.1	△ 7.1	3,182,875	37.6	4.5	
2,159	0.0	△ 0.2	2,218	0.0	2.7	2,054	0.0	△ 7.4	
29,247	0.3	0.2	34,155	0.4	16.8	37,069	0.4	8.5	
78,896	0.8	2.7	75,576	0.8	△ 4.2	74,305	0.9	△ 1.7	
1,911,410	20.2	46.7	1,058,523	11.5	△ 44.6	622,569	7.4	△ 41.2	
509,926	5.4	△ 29.7	426,710	4.6	△ 16.3	442,782	5.2	3.8	
19,347	0.2	△ 15.1	27,840	0.3	43.9	29,615	0.4	6.4	
2,390	0.0	△ 94.0	3,532	0.0	47.8	1,059	0.0	△ 70.0	
328,365	3.5	1,369.5	1,081,990	11.8	229.5	374,600	4.4	△ 65.4	
302,396	3.2	49.4	405,824	4.4	34.2	1,096,945	13.0	170.3	
320,630	3.4	4.4	322,875	3.5	0.7	244,616	2.9	△ 24.2	
907,060	9.6	119.5	928,060	10.1	2.3	539,700	6.4	△ 41.8	
9,440,065	99.7	8.1	9,204,818	99.9	△ 2.5	8,460,867	100.0	△ 8.1	
									(単位:千円、%)
平成24年度			平成25年度			平成26年度			
決算額	構成比	対前年比	決算額	構成比	対前年比	決算額	構成比	対前年比	
105,491	1.2	△ 7.9	112,971	1.4	7.1	111,053	1.4	△ 1.7	
1,872,142	20.7	34.6	1,534,116	18.9	△ 18.1	1,079,670	13.3	△ 29.6	
2,362,949	26.2	△ 12.7	1,713,489	21.1	△ 27.5	1,825,065	22.5	6.5	
920,396	10.2	7.6	891,493	11.0	△ 3.1	923,102	11.4	3.5	
352,986	3.9	△ 8.5	390,852	4.8	10.7	374,834	4.6	△ 4.1	
169,889	1.9	△ 3.6	163,123	2.0	△ 4.0	184,795	2.3	13.3	
717,583	7.9	35.5	949,839	11.7	32.4	1,279,443	15.7	34.7	
564,392	6.2	82.9	353,173	4.4	△ 37.4	440,467	5.4	24.7	
809,909	9.0	12.5	877,291	10.8	8.3	914,789	11.3	4.3	
377,595	4.2	△ 32.5	122,889	1.5	△ 67.5	300,917	3.7	144.9	
780,909	8.6	15.0	998,703	12.3	27.9	690,984	8.5	△ 30.8	
9,034,241	100.0	7.2	8,107,939	99.9	△ 10.3	8,125,119	100.1	0.2	

資料:企画財政課財政班(一般会計決算)

4. 性質別歳出決算の推移			平成22年度			平成23年度			
区 分			決算額	構成比	対前年比	決算額	構成比	対前年比	
経常的経費	義務的経費	人件費	1,425,998	21.1	1.6	1,376,718	16.3	△ 3.5	
		扶助費	764,793	11.3	28.3	800,297	9.5	4.6	
		公債費	675,859	10.0	△ 11.3	679,304	8.1	0.5	
		計	2,866,650	42.5	3.8	2,856,319	33.9	△ 0.4	
	的経費	物件費	771,398	11.4	0.0	1,571,057	18.6	103.7	
		維持補修費	92,933	1.4	28.2	175,811	2.1	89.2	
		補助費等	1,327,737	19.7	△ 18.2	1,459,595	17.3	9.9	
		計	5,058,718	75.0	△ 3.2	6,062,782	71.9	19.8	
		投資	普通建設事業費	693,582	10.3	42.9	131,408	1.6	△ 81.1
		資的	補助事業	168,839	2.5	194.8	62,819	0.7	△ 62.8
単独事業	524,743		7.8	22.5	68,589	0.8	△ 86.9		
経費	災害復旧事業費	671	0.0	△ 70.5	547,978	6.5	81,565.9		
	計	694,253	10.3	42.3	679,386	8.1	△ 2.1		
その他	積立金	131,959	2.0	34.5	652,075	7.7	394.1		
	投資及び出資金	3,900	0.1	皆増	4,500	0.1	15.4		
	貸付金	91,733	1.4	△ 22.9	138,977	1.7	51.5		
	繰出金	759,770	11.2	3.0	888,566	10.5	17.0		
	計	987,362	14.6	3.4	1,684,118	20.0	70.6		
合 計			6,740,333	99.9	1.0	8,426,286	100.0	25.0	

注：構成比・前年比については、単位未満数値を四捨五入しているもので一致しない。

5. 特別会計決算額の推移				
区 分	平成22年度		平成23年度	
	歳 入	歳 出	歳 入	歳 出
国民健康保険事業勘定特別会計	2,278,870	2,204,806	2,364,485	2,312,651
老人保健特別会計	2,639	158	-	-
後期高齢者医療保険事業勘定特別会計	138,942	134,845	134,174	128,681
土地取得特別会計	-	-	-	-
宅地造成事業特別会計	1,397	22	6,811	28
公共下水道特別会計	544,981	528,142	695,361	661,524
農業集落排水特別会計	133,650	131,513	292,890	260,722
介護認定事業特別会計	-	-	-	-
介護保険事業勘定特別会計	1,237,181	1,213,488	1,311,326	1,293,825
介護支援事業勘定特別会計	27,650	24,802	25,087	24,882
知的障害者通所授産施設等事業特別会計	-	-	-	-

									(単位:千円、%)
平成24年度			平成25年度			平成26年度			
決算額	構成比	対前年比	決算額	構成比	対前年比	決算額	構成比	対前年比	
1,350,655	14.9	△ 1.9	1,333,023	16.4	△ 1.3	1,314,384	16.1	△ 1.4	
837,799	9.3	4.7	853,017	10.5	1.8	912,196	11.2	6.9	
780,909	8.7	15.0	998,703	12.3	27.9	690,984	8.5	△ 30.8	
2,969,363	32.9	4.0	3,184,743	39.3	7.3	2,917,564	35.9	△ 8.4	
1,180,457	13.1	△ 24.9	870,051	10.7	△ 26.3	902,252	11.1	3.7	
92,331	1.0	△ 47.5	116,501	1.4	26.2	106,500	1.3	△ 8.6	
1,407,299	15.6	△ 3.6	1,381,320	17.0	△ 1.8	1,354,327	16.6	△ 2.0	
5,649,450	62.5	△ 6.8	5,552,615	68.4	△ 1.7	5,280,643	64.9	△ 4.9	
1,065,123	11.8	710.5	889,684	11.0	△ 16.5	1,472,989	18.1	65.6	
601,338	6.7	857.3	662,433	8.2	10.2	1,472,989	18.1	122.4	
463,785	5.1	576.2	227,251	2.8	△ 51.0	0	0.0	皆減	
369,298	4.1	△ 32.6	122,889	1.5	△ 66.7	300,917	3.7	144.9	
1,434,421	15.9	111.1	1,012,573	12.5	△ 29.4	1,773,906	21.8	75.2	
1,049,623	11.6	61.0	648,946	8.0	△ 38.2	181,962	2.2	△ 72.0	
0	0.0	皆減	0	0.0	0.0	0	0.0	0.0	
165,952	1.8	19.4	102,634	1.3	△ 38.2	98,781	1.2	△ 3.8	
734,795	8.1	△ 17.3	791,171	9.7	7.7	789,827	9.7	△ 0.2	
1,950,370	21.6	15.8	1,542,751	19.0	△ 20.9	1,070,570	13.2	△ 30.6	
9,034,241	100.0	7.2	8,107,939	99.9	△ 10.3	8,125,119	99.9	0.2	

資料:企画財政課財政班(一般会計決算)

						(単位:千円、%)
平成24年度		平成25年度		平成26年度		
歳入	歳出	歳入	歳出	歳入	歳出	
2,516,571	2,390,340	2,483,526	2,407,687	2,449,779	2,348,195	
-	-	-	-	-	-	
145,967	143,845	155,100	153,665	159,685	155,296	
-	-	-	-	-	-	
12,526	11,176	1,349	12	1,337	13	
599,436	584,564	511,737	487,012	411,872	391,506	
217,732	184,788	208,100	201,445	130,921	127,564	
-	-	-	-	-	-	
1,388,957	1,356,991	1,512,687	1,480,716	1,599,641	1,561,681	
24,197	22,747	8,893	8,828	-	-	
-	-	-	-	-	-	

資料:企画財政課財政班(決算書)

6. 公営企業会計決算額の推移						
(単位:千円、税込)						
区 分	平成22年度	平成23年度	平成24年度	平成25年度	平成26年度	
水道事業会計						
収益的収入	419,657	415,757	457,670	427,097	465,646	
収益的支出	394,725	398,802	419,037	405,019	424,477	
資本的収入	66,531	74,380	63,147	68,866	65,868	
資本的支出	195,894	205,647	151,300	153,921	138,909	
国民健康保険病院事業会計						
収益的収入	2,036,360	2,328,657	2,161,331	2,050,811	1,969,561	
収益的支出	2,071,413	2,252,408	2,244,119	2,103,053	2,143,940	
資本的収入	218,619	66,616	331,909	60,719	203,780	
資本的支出	251,357	246,838	408,878	187,106	307,591	
老人保健施設事業会計						
収益的収入	484,418	524,608	489,213	485,985	494,758	
収益的支出	500,164	483,315	490,247	465,992	483,996	
資本的収入	13,144	-	-	9,289	0	
資本的支出	20,854	26,826	23,262	37,666	24,275	
訪問看護ステーション事業会計						
収益的収入	63,410	59,992	62,629	59,894	60,454	
収益的支出	61,225	63,352	54,111	51,485	56,554	
資本的収入	-	-	-	398	0	
資本的支出	1,028	-	-	1,926	0	

資料: 企画財政課財政班(決算書)

7. 町税の収納状況						
(1) 調定・収入状況						
区分	平成22年度		平成23年度		平成24年度	
	調定額	収入済額	調定額	収入済額	調定額	収入済額
総 額	1,526,145	1,383,251	1,509,391	1,385,847	1,537,306	1,416,556
町 民 税	558,989	515,270	535,461	498,011	599,748	563,157
固 定 資 産 税	812,765	717,641	788,175	706,029	753,616	673,831
軽 自 動 車 税	43,431	39,380	43,925	39,977	45,511	41,137
町 た ば こ 消 費 税	110,960	110,960	141,830	141,830	138,431	138,431

(2) 徴収率・伸び率等				
				(単位: %、円)
区分	徴収率	伸び率	1世帯当たりの負担額	1人当たりの負担額
平成22年度	90.64	94.5	236,372	78,225
平成23年度	91.81	100.2	235,768	78,813
平成24年度	92.15	102.2	240,952	81,467
平成25年度	93.14	102.96	244,421	84,187
平成26年度	93.07	100.53	244,452	85,679
注: 1世帯・1人当たりの負担額は町税決算収納額を年度末日 住民基本台帳の世帯数・人口でそれぞれ除している。			資料: 税務課	

涌谷町統計書 平成27年版

■平成28年9月発行

■編集／宮城県 涌谷町 企画財政課

■発行／宮城県 涌谷町

〒987-0192

宮城県遠田郡涌谷町字新町裏153番地2

T E L 0229 (43) 2112

F A X 0229 (43) 2693

U R L <http://www.town.wakuya.miyagi.jp/>

E-mail gr-kikaku@town.wakuya.miyagi.jp