

第 1 章

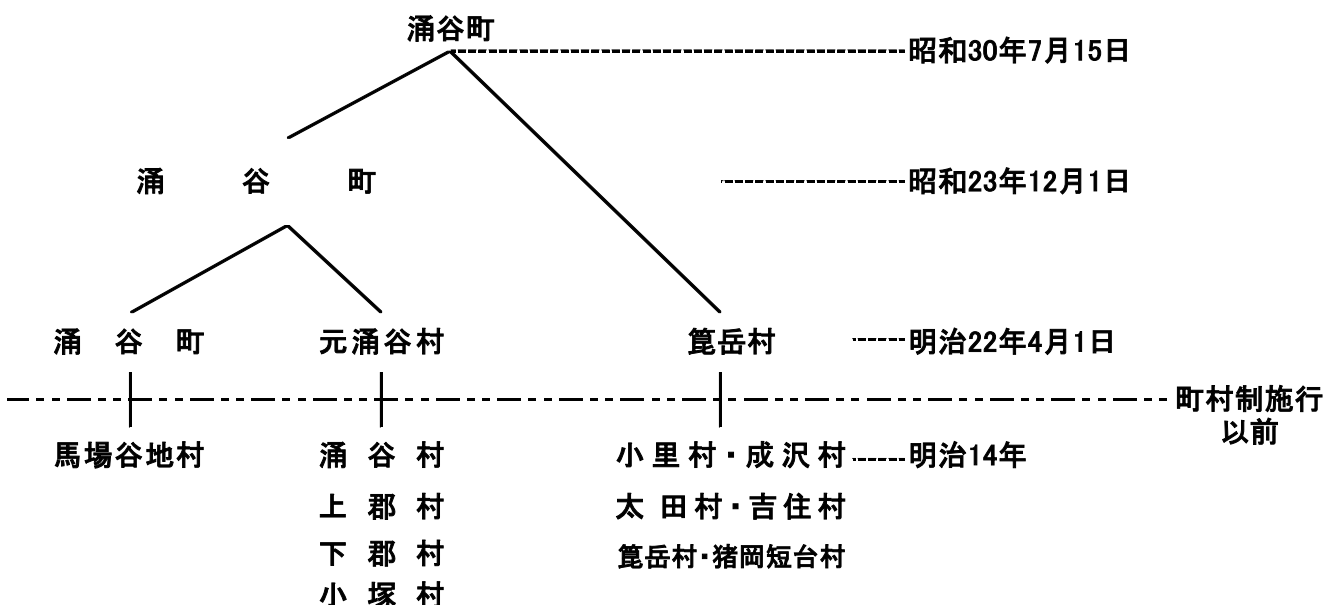
土 地 ・ 気 象

1. 町域の変遷
2. 涌谷町の変遷
3. 涌谷町の位置
4. 役場の位置
5. 地目別面積
6. 課税対象地面積
7. 固定資産評価平均価格
8. 気象概要

1. 町域の変遷

施行日	合併の形態	関係旧町村名	当時における		
			面積(km ²)	世帯数(世帯)	人口(人)
昭和23年12月1日	新設合併	涌谷町・元涌谷村	44.64	3,067	17,436
昭和30年7月15日	新設合併	涌谷町・箕岳村	82.13	4,033	24,606

2. 涌谷町の変遷(合併の経緯)



3. 涌谷町の位置

東経		北緯		面積(km ²)	広ぼう	
最東	最西	最南	最北		東西(km)	南北(km)
東経141° 15'	東経141°	北緯38° 30'	北緯38° 40'	82.16	14.5	10.3

4. 役場の位置

名称	所在地	電話番号	東経	北緯
涌谷町役場	〒987-0192 宮城県遠田郡涌谷町 字新町裏153番地2	0229 代表43-2111	141° 7' 53"	38° 32' 13"

5. 地目別面積

各年1月1日現在(単位:ha)

年次	合計	宅地	田	畑	山林	原野	その他
平成 29 年	8,216	639	3,030	512	2,405	26	1,604
平成 30 年	8,216	645	3,020	506	2,398	33	1,613
令和 元年	8,216	650	3,009	506	2,399	36	1,616
令和 2 年	8,216	650	3,004	504	2,396	37	1,625
令和 3 年	8,216	651	2,981	504	2,338	53	1,689

資料:税務課「土地概要調書」

6. 課税対象地面積

(単位:ha・%)

年次	総面積	総面積に対する課税対象地の割合	総数	宅地	田	畑	山林	原野	その他
平成 29 年	8,216	77.0%	6,325	552	2,989	494	2,157	17	116
平成 30 年	8,216	77.0%	6,323	554	2,978	488	2,155	25	122
令和 元年	8,216	77.0%	6,322	559	2,968	487	2,156	27	125
令和 2 年	8,216	77.0%	6,323	560	2,964	485	2,153	28	133
令和 3 年	8,216	77.0%	6,324	561	2,940	486	2,095	44	197

資料:税務課「土地概要調書」

7. 固定資産評価平均価格

(単位:円)

年次	全家屋		土地				
			宅地	田	畑	山林	原野
平成 29 年	木	52,529	18,743	107,651	35,691	22,654	18,920
	非	92,417					
平成 30 年	木	50,769	18,613	107,702	35,935	22,650	18,948
	非	89,595					
令和 元年	木	51,722	18,615	107,786	35,975	22,647	18,949
	非	89,824					
令和 2 年	木	52,517	18,323	107,822	35,943	22,651	20,042
	非	91,209					
令和 3 年	木	50,791	17,974	108,088	35,947	22,751	18,970
	非	87,959					

注:全家屋の列中「木」は木造、「非」は非木造である。

資料:税務課「土地概要調書」

家屋、宅地は3.3㎡当たり、そのほかは10a当たりである。

8. 気象概要

(平均気温) 令和3年3月末日現在(単位:°C)

年次	4月	5月	6月	7月	8月	9月	10月	11月	12月	1月	2月	3月
令和元年度	8.7	16.4	18.4	21.9	25.4	21.6	15.5	8.0	5.1	2.3	2.9	6.0
令和2年度	9.0	16.4	21.0	21.2	26.1	21.8	14.4	8.8	1.9	-0.7	1.8	7.0
令和3年度	10.0	16.1	20.3	23.6	24.0	19.6	14.2	8.9	2.5	-0.5	0.4	4.6

第 2 章

人 口

1. 行政区別人口・世帯数（住民基本台帳人口+外国人登録人口）
2. 人口の推移
3. 自然動態及び社会動態の推移
4. 国勢調査人口
5. 年令別人口
6. 夜間（常住）、昼間人口の動態
7. 労働力状態（8 区分）、男女別 15 歳以上人口
8. 産業別 15 歳以上就業人口の推移
9. 大崎管内の人口

1. 行政区別人口・世帯数(住民基本台帳人口+外国人登録人口)

令和3年12月末日現在

行政区	世帯数			
		計	男	女
1	71	199	101	98
2 の 1	164	416	207	209
2 の 2	201	558	268	290
2 の 3	218	545	276	269
3	298	788	391	397
4	125	260	122	138
5 の 1	166	426	189	237
5 の 2	287	686	339	347
6	113	261	122	139
7	64	137	68	69
8	58	128	59	69
9 の 1	122	273	126	147
9 の 2	388	971	492	479
9 の 3	373	854	411	443
八 雲	375	847	422	425
10	214	565	277	288
11	212	544	281	263
下 塚	126	355	187	168
上 小	102	287	134	153
黄 塚	175	411	197	214
日 向	188	464	226	238
下 町	241	589	275	314
城 山	199	502	244	258
上 町	74	191	96	95
上 谷 地	36	107	50	57
下 郡	69	238	121	117
上 郡 1	171	350	150	200
上 郡 2	54	165	81	84
長 根	83	237	122	115
小 里	136	398	200	198
岸 ケ 森	90	251	123	128
脇	66	190	97	93
成 沢	33	65	30	35
太 田	128	384	194	190
篁 岳	47	112	59	53
吉 住	135	405	195	210
猪 岡	131	348	181	167
短 台	127	341	161	180
大 谷 地	103	334	172	162
合 計	5,963	15,182	7,446	7,736

資料:町民生活課総合窓口班

2. 人口の推移

各年3月末日現在、各月末日現在

年次	世帯数	人口			年次	世帯数	人口		
		総数	男	女			総数	男	女
昭和49年	4,854	20,702	10,063	10,639	平成22年	5,838	17,854	8,705	9,149
50年	4,957	20,768	10,125	10,643	23年	5,852	17,683	8,636	9,047
51年	5,024	20,937	10,240	10,697	24年	5,878	17,584	8,575	9,009
52年	5,069	21,045	10,286	10,759	25年	5,890	17,435	8,503	8,932
53年	5,118	21,081	10,334	10,747	26年	5,967	17,324	8,421	8,903
54年	5,193	21,336	10,482	10,854	27年	5,998	17,113	8,322	8,791
55年	5,246	21,460	10,557	10,903	28年	6,030	16,908	8,233	8,675
56年	5,256	21,506	10,586	10,920	29年	6,069	16,728	8,149	8,579
57年	5,312	21,555	10,607	10,948	30年	6,057	16,485	8,032	8,453
58年	5,320	21,544	10,613	10,931	令和元年	6,057	16,174	7,888	8,286
59年	5,319	21,561	10,618	10,943	令和2年				
60年	5,385	21,540	10,646	10,894	1月	6,024	15,891	7,752	8,139
61年	5,428	21,520	10,643	10,877	2月	6,019	15,859	7,739	8,120
62年	5,463	21,498	10,628	10,870	3月	6,010	15,804	7,724	8,080
63年	5,473	21,380	10,537	10,843	4月	6,028	15,763	7,706	8,057
平成元年	5,478	21,307	10,468	10,839	5月	6,020	15,739	7,694	8,045
2年	5,500	21,207	10,405	10,802	6月	6,023	15,714	7,689	8,025
3年	5,489	21,090	10,366	10,724	7月	6,015	15,681	7,679	8,002
4年	5,497	20,982	10,301	10,681	8月	6,014	15,659	7,669	7,990
5年	5,495	20,760	10,134	10,626	9月	6,017	15,627	7,655	7,972
6年	5,521	20,642	10,084	10,558	10月	6,013	15,605	7,651	7,954
7年	5,558	20,595	10,073	10,522	11月	6,008	15,571	7,636	7,935
8年	5,583	20,466	9,997	10,469	12月	6,005	15,548	7,618	7,930
9年	5,572	20,292	9,887	10,405	令和3年				
10年	5,573	20,079	9,779	10,300	1月	6,006	15,531	7,613	7,918
11年	5,599	19,902	9,702	10,200	2月	5,999	15,511	7,611	7,900
12年	5,650	19,739	9,629	10,110	3月	5,994	15,433	7,565	7,868
13年	5,698	19,617	9,582	10,035	4月	6,004	15,404	7,551	7,853
14年	5,738	19,526	9,518	10,008	5月	6,004	15,390	7,548	7,842
15年	5,722	19,296	9,387	9,909	6月	6,002	15,362	7,538	7,824
16年	5,725	18,096	8,252	9,844	7月	5,999	15,347	7,531	7,816
17年	5,734	18,843	9,161	9,682	8月	5,998	15,325	7,515	7,810
18年	5,770	18,687	9,086	9,601	9月	5,989	15,298	7,500	7,798
19年	5,761	18,402	8,952	9,450	10月	5,970	15,259	7,482	7,777
20年	5,787	18,216	8,854	9,362	11月	5,963	15,212	7,465	7,747
21年	5,809	18,036	8,776	9,260	12月	5,963	15,182	7,446	7,736

注：住民基本台帳人口である。

資料：町民生活課総合窓口班

住民基本台帳人口及び世帯数には、昭和45年から外国人登録人口を含めていないが、平成27年からは含まれる。

3. 自然動態及び社会動態の推移

各年3月末現在、各月末現在(単位:人)

年次・月	住民基本 台帳人口	自然動態			社会動態			(A)+(B)	死産	婚姻 (件)	離婚 (件)
		出生	死亡	増減(A)	転入	転出	増減(B)				
平成28年	16,908	85	218	△ 133	431	514	△ 83	△ 216	1	42	24
平成29年	16,728	78	215	△ 137	396	437	△ 41	△ 178	3	42	25
平成30年	16,485	91	228	△ 137	334	504	△ 170	△ 307	2	48	20
令和元年	16,174	68	261	△ 193	319	501	△ 182	△ 375	1	39	23
令和2年	15,804	62	258	△ 196	321	487	△ 166	△ 362	1	171	67
令和3年1月	15,531	6	21	△ 15	19	21	△ 2	△ 17	0	3	1
2月	15,511	5	18	△ 13	16	23	△ 7	△ 20	0	3	2
3月	15,433	4	23	△ 19	51	110	△ 59	△ 78	0	2	2
4月	15,404	5	20	△ 15	51	65	△ 14	△ 29	0	2	3
5月	15,390	8	21	△ 13	25	26	△ 1	△ 14	1	1	5
6月	15,362	5	17	△ 12	19	35	△ 16	△ 28	1	2	3
7月	15,347	6	15	△ 9	31	37	△ 6	△ 15	0	1	1
8月	15,325	7	23	△ 16	26	32	△ 6	△ 22	0	3	3
9月	15,298	2	19	△ 17	14	24	△ 10	△ 27	0	5	1
10月	15,259	3	18	△ 15	10	34	△ 24	△ 39	0	0	1
11月	15,212	5	27	△ 22	23	48	△ 25	△ 47	0	1	0
12月	15,182	4	25	△ 21	28	37	△ 9	△ 30	0	5	4

資料:町民生活課総合窓口班

4. 国勢調査人口

各年10月1日現在(単位:世帯、人、%)

調査回数	年月日	世帯数	人口			大正9年調査人口100とした場合	人口密度(1k㎡)	宮城県の人口
			総数	男	女			
第1回	大正 9.10.1	-	14,051	-	-	100.0	132	961,768
2	大正14.10.1	-	15,301	-	-	108.9	143	1,044,036
3	昭和 5.10.1	-	16,710	8,125	8,585	118.9	157	1,142,784
4	昭和10.10.1	-	-	-	-	-	170	1,234,801
5	昭和15.10.1	-	18,423	9,032	9,391	131.1	175	1,271,238
6	昭和22.10.1	-	-	-	-	-	215	1,566,831
7	昭和25.10.1	4,102	24,919	12,194	12,725	177.3	229	1,663,442
8	昭和30.10.1	4,141	24,840	12,012	12,828	176.8	302.4	1,727,065
9	昭和35.10.1	4,338	23,604	11,312	12,292	168.0	287.8	1,743,195
10	昭和40.10.1	4,416	21,226	10,229	10,997	151.1	258.4	1,753,126
11	昭和45.10.1	4,648	20,935	10,072	10,863	149.0	254.9	1,819,223
12	昭和50.10.1	4,859	20,958	10,147	10,811	149.2	255.2	1,955,267
13	昭和55.10.1	5,181	21,319	10,432	10,887	151.7	259.6	2,082,320
14	昭和60.10.1	5,343	21,362	10,482	10,880	152.0	260.1	2,176,295
15	平成 2.10.1	5,394	20,871	10,225	10,646	148.5	254.3	2,248,558
16	平成 7.10.1	5,467	20,170	9,805	10,365	143.5	245.7	2,328,739
17	平成12.10.1	5,517	19,313	9,363	9,950	137.4	235.3	2,365,320
18	平成17.10.1	5,510	18,410	8,895	9,515	131.0	224.3	2,359,991
19	平成22.10.1	5,496	17,494	8,472	9,022	124.5	213.1	2,348,165
20	平成27.10.1	5,476	16,701	8,093	8,608	118.8	203.3	2,333,899
21	令和2.10.1	5,452	15,388	7,520	7,868	109.5	187.3	2,301,996

資料:国勢調査

5. 年令別人口

年令	平成17年			平成22年		
	総数	男	女	総数	男	女
総数	18,410	8,895	9,515	17,494	8,472	9,022
0～4	711	371	340	543	267	276
5～9	721	379	342	732	390	342
10～14	810	411	399	735	388	347
15～19	1,004	498	506	734	372	362
20～24	936	477	459	751	381	370
25～29	1,006	547	459	945	514	431
30～34	927	485	442	955	508	447
35～39	805	395	410	906	480	426
40～44	1,006	503	503	809	392	417
45～49	1,362	698	664	1,035	525	510
50～54	1,669	866	803	1,322	664	658
55～59	1,519	789	730	1,647	838	809
60～64	1,097	554	543	1,486	758	728
65～69	1,215	544	671	1,050	523	527
70～74	1,326	584	742	1,113	493	620
75～79	1,103	423	680	1,187	482	705
80～84	687	233	454	871	303	568
85～89	315	93	222	469	143	326
90～94	146	35	111	157	42	115
95～99	40	9	31	40	8	32
100～	3	1	2	7	1	6
年齢不詳	2	-	2	-	-	-

各年10月1日現在(単位:人)

平成27年			令和2年		
総数	男	女	総数	男	女
16,701	8,093	8,608	15,388	7,520	7,868
514	268	246	372	171	201
566	281	285	521	278	243
734	377	357	578	288	290
664	348	316	640	332	308
585	315	270	472	268	204
728	382	346	525	301	224
868	469	399	668	341	327
967	516	451	874	473	401
921	491	430	962	516	446
804	385	419	897	474	423
1,026	512	514	778	376	402
1,338	684	654	982	502	480
1,625	814	811	1,293	642	651
1,481	753	728	1,550	772	778
977	475	502	1,390	701	689
1,019	421	598	880	414	466
993	378	615	834	311	523
607	164	443	727	252	475
233	50	183	324	80	244
42	8	34	84	10	74
6	0	6	7	0	7
3	2	1	30	18	12

資料:国勢調査

6. 夜間(常住)、昼間人口の動態

各年10月1日現在(単位:人)

年次	夜間(常住人口)	昼間人口	流出口	流入人口	流入超過数
平成 17 年	18,408	17,159	4,520	3,271	△ 1,249
平成 22 年	17,494	16,158	4,418	3,082	△ 1,336
平成 27 年	16,701	15,333	4,563	3,195	△ 1,368
令和 2 年	15,388	14,125	4,277	3,014	△ 1,263

資料:国勢調査

7. 労働力状態(8区分)、男女別15歳以上人口

男女	総数 ※	労働力人口				
		総数	就業者			通学のかた わら仕事
			総数	主に仕事	家事のほか 仕事	
総数	13,887	8,102	7,735	6,628	909	42
男	6,765	4,645	4,402	4,142	141	20
女	7,122	3,457	3,333	2,486	768	22
うち15~64歳	8,091	6,419	6,094	5,469	493	42
男	4,225	3,580	3,371	3,272	41	20
女	3,866	2,839	2,723	2,197	452	22

注:総数※列には労働力状態「不詳」を含む。
「役員」を含む。

令和2年10月1日現在(単位:人)

		非労働力人口				不詳
	完全失業者	総数	家事	通学	その他	
休業者						
156	367	5,567	1,934	565	3,068	218
99	243	2,003	248	287	1,468	117
57	124	3,564	1,686	278	1,600	101
90	325	1,510	643	564	303	162
38	209	555	63	287	205	90
52	116	955	580	277	98	72

資料:国勢調査

8. 産業別15歳以上就業人口の推移

区分	平成17年				平成22年			
	総数	男	女	構成比	総数	男	女	構成比
総数	8,854	5,176	3,678	107.5	8,235	4,743	3,492	100.0
第1次産業	1,371	807	564	16.7	1,134	693	441	13.8
農業	1,364	801	563	16.6	1,122	681	441	13.6
林業	2	2	0	0.0	8	8	-	0.1
漁業	5	4	1	0.1	4	4	-	0.1
第2次産業	2,901	2,021	880	35.2	2,620	1,815	805	31.8
鉱業	2	2	0	0.0	1	1	-	0.0
建設業	1,097	974	123	13.3	904	802	102	11.0
製造業	1,802	1,045	757	21.9	1,715	1,012	703	20.8
第3次産業	4,575	2,345	2,230	55.6	4,463	2,226	2,237	54.2
卸・小売業	1,450	684	756	17.6	1,268	602	666	15.4
金融・保険・ 不動産業	142	56	86	1.7	155	70	85	1.9
運輸・通信業	474	415	59	5.8	474	409	65	5.8
電気・ガス・ 水道業	21	18	3	0.3	25	21	4	0.3
サービス業	2,221	976	1,245	27.0	2,302	944	1,358	28.0
公務	267	196	71	3.2	239	180	59	2.9
分類不能の産業	7	3	4	0.1	18	9	9	0.2

注) 総数には「不詳」を含むため、内訳を合計しても総数に一致しない。

各年10月1日現在(単位:人、%)

平成27年				令和2年			
総数	男	女	構成比	総数	男	女	構成比
8,169	4,707	3,462	100.0	7,735	4,402	3,333	100.0
1,121	706	415	13.7	1,084	669	415	14.0
1,108	694	414	13.6	1,074	661	413	13.9
6	5	1	0.1	6	4	2	0.1
7	7	0	0.1	4	4	0	0.1
2,570	1,855	715	31.5	2,392	1,728	664	30.9
6	5	1	0.1	0	0	0	0.0
1,036	908	128	12.7	924	793	131	12.0
1,528	942	586	18.7	1,468	935	533	19.0
4,464	2,140	2,324	54.7	4,207	1,972	2,235	54.4
1,207	549	658	14.8	1,116	512	604	14.4
162	77	85	2.0	154	52	102	2.0
482	400	82	5.9	483	398	85	6.2
17	14	3	0.2	17	14	3	0.2
2,369	952	1,417	29.0	2,237	863	1,374	28.9
227	148	79	2.8	200	133	67	2.6
14	6	8	0.2	52	33	19	0.7

資料:国勢調査

9. 大崎管内の人口

令和4年3月末日現在(単位:人)

市町村名	世帯数	人 口		
		総数	男	女
総 数	77,930	193,535	94,963	98,572
大 崎 市	52,458	126,264	62,062	64,202
色 麻 町	2,078	6,463	3,131	3,332
加 美 町	8,168	21,983	10,816	11,167
美 里 町	9,256	23,715	11,541	12,174
涌 谷 町	5,970	15,110	7,413	7,697

資料: 県統計課発行
「住民基本台帳人口及び世帯数」

第 3 章

事 業 所

1. 事業所の推移
2. 産業分類別事業所数・従事者数の推移
3. 産業分類別・経営組織別・従事者規模別事業所数及び
従業者数

1. 事業所の推移

平成18年は10月1日現在、平成21年および平成26年は

区分	総数					1事業所当たり 従業者数	事業所数
	事業所数	従業者			事業所数		
		総数	うち個人業主	うち常雇			
平成18年	765	6,406	372	5,121	8.4	717	
平成21年	751	6,985	339	5,641	9.3	710	
平成24年	-	-	-	-	-	632	
平成26年	672	6,594	292	6,302	9.8	636	
平成28年	-	-	-	-	-	593	

注：平成24年および平成28年経済センサス-活動調査は、公営、公務について調査対象外である。
「事業所・企業統計調査」は平成21年から「経済センサス」に統合したため廃止。

2. 産業分類別事業所数・従事者数の推移

平成18年は10月1日現在、

区分	平成18年				平成21年				事業所数
	事業所数	構成比	従業者数	構成比	事業所数	構成比	従業者数	構成比	
総数	765	100.0	6,406	100.0	751	100.0	6,985	100.0	632
農林漁業	15	2.0	90	1.4	18	2.4	216	3.4	18
鉱業	-	-	-	-	-	-	-	-	-
建設業	94	12.3	655	10.2	89	11.6	680	10.6	83
製造業	60	7.8	1,570	24.5	56	7.3	1,930	30.1	48
電気・ガス・熱供給・水道業	2	0.3	12	0.2	1	0.1	10	0.2	-
運輸・通信業	13	1.7	180	2.8	19	2.5	216	3.4	16
卸売・小売業	307	40.1	1,901	29.7	210	27.5	1,556	24.3	181
金融・保険業	7	0.9	90	1.4	6	0.8	89	1.4	6
不動産業	18	2.4	23	0.4	20	2.6	36	0.6	18
サービス業	238	31.1	1,711	26.7	323	42.2	2,107	32.9	262
公務	11	1.4	174	2.7	9	1.2	145	2.3	-

注：平成24年および平成28年経済センサス-活動調査は、公営、公務について調査対象外である。
「事業所・企業統計調査」は平成21年から「経済センサス」に統合したため廃止。

1日現在、平成24年は2月1日現在、平成28年は6月1日現在(単位:人、所)

民営		公営			
従業者数	1事業所当たり従業者数	事業所数	従業者数	1事業所当たり従業者数	
5,625	7.8	48	781	16.3	
6,252	8.8	41	733	17.9	
5,709	9.0	-	-	-	
5,863	9.2	36	731	20.3	
5,283	8.9	-	-	-	

資料:経済センサス

成21年および平成26年は7月1日現在、平成24年は2月1日現在、平成28年は6月1日現在(単位:人、所)

平成24年			平成26年				平成28年			
構成比	従業者数	構成比	事業所数	構成比	従業者数	構成比	事業所数	構成比	従業者数	構成比
100.0	5,709	100.0	672	100.0	6,594	100.0	593	100.0	5,283	100.0
2.4	178	2.8	16	2.4	215	3.3	16	2.7	171	3.2
-	-	-	-	-	-	-	-	-	-	-
10.8	645	10.1	81	12.1	534	8.1	75	12.6	525	9.9
6.3	1,718	26.8	51	7.6	1,662	25.2	51	8.6	1,588	30.1
-	-	-	1	0.1	6	0.1	-	-	-	-
2.1	244	3.8	9	1.3	190	2.9	9	1.5	186	3.5
23.7	1,341	20.9	186	27.7	1,406	21.3	167	28.2	1,265	23.9
0.8	70	1.1	6	0.9	76	1.2	5	0.8	66	1.2
2.4	32	0.5	17	2.5	44	0.7	16	2.7	34	0.6
34.2	1,481	23.1	296	44.0	2,283	34.6	254	42.8	1,448	27.4
-	-	-	9	1.3	178	2.7	-	-	-	-

資料:経済センサス

3. 産業分類別・経営組織別・従業者規模別事業所数及び従業者数

区分	民営総数		民 営 (
			1～4人		5～9人	
	事業所数	従業者数	事業所数	従業者数	事業所数	従業者数
総 数	387	4,919	200	719	92	747
農 林 漁 業	14	154	7	33	4	66
鉱 業	-	-	-	-	-	-
建 設 業	56	491	26	107	16	138
製 造 業	43	1,578	17	57	6	54
電 気 ・ ガ ス ・ 熱 供 給 ・ 水 道 業	-	-	-	-	-	-
運 輸 ・ 通 信 業	8	177	2	6	1	6
卸 売 ・ 小 売 業	111	1,156	61	207	29	214
金 融 ・ 保 険 業	5	66	1	6	2	13
不 動 産 業	5	17	4	9	1	8
サ ー ビ ス 業	145	1,280	82	294	33	248
公 務	-	-	-	-	-	-

注:「平成28年経済センサス-活動調査」は、公営、公務について調査対象外であるため、公営データ

民営：平成28年6月1日現在、公営：平成26年7月1日現在（単位：人、所）

従業者規模別)						公営	
10～19人		20～29人		30人以上		総数	
事業所数	従業者数	事業所数	従業者数	事業所数	従業者数	事業所数	従業者数
57	871	22	542	16	2,040	36	731
2	25	1	30	-	-	-	-
-	-	-	-	-	-	-	-
12	201	2	45	-	-	-	-
9	150	7	182	4	1,135	-	-
-	-	-	-	-	-	1	6
2	39	-	-	3	126	-	-
11	140	5	112	5	483	-	-
-	-	2	47	-	-	-	-
-	-	-	-	-	-	-	-
21	316	5	126	4	296	26	547
-	-	-	-	-	-	9	178

「平成26年経済センサス-基礎調査」の数値である。

資料：経済センサス

第 4 章

農 業

1. 農業の推移
2. 経営耕地規模別農家数の推移
3. 経営耕地面積と農家数の推移
4. 家畜（販売目的で飼養している農家数と飼養頭羽数）
5. 現況森林面積
6. 米の出荷状況
7. 農地移動状況

1. 農業の推移

年次	販 売					
	販売農家総数	専業農家	兼 業 農 家			構 構 専業
			計	第1種	第2種	
平成17年	1,317	176	1,141	301	840	13.4
平成22年	1,039	194	845	208	637	18.7
平成27年	864	174	690	176	514	20.1
令和2年	718	-	-	-	-	-

注：令和2年から、専兼業別の把握を廃止している。

2. 経営耕地規模別農家数の推移

年次	経営体数	経営耕地なし	0.3ha未満	0.3～0.5	0.5～1.0	1.0～1.5
平成12年	1,489	-	-	121	332	287
平成17年	1,348	-	7	111	267	237
平成22年	1,067	7	4	82	194	190
平成27年	904	7	4	54	141	170
令和2年	749	5	3	44	115	115

3. 経営耕地面積と農家数の推移

年次	総面積	1戸当たり 平均	田		畑	
			農家数	面積	農家数	面積
平成12年	286,703	193	1,598	263,816	1,132	21,845
平成17年	272,955	202	1,312	250,529	913	21,808
平成22年	297,688	281	1,044	274,983	720	21,690
平成27年	305,538	341	883	287,388	553	17,935
令和2年	277,057	-	719	258,338	384	18,457

※令和2年より「1戸当たりの平均経営耕地面積」についてデータ無し。

各年2月1日現在(単位:戸、%、人)

農 家		15歳以上の世帯員数				農業従事者数		自給的 農家戸数	総農家数
成 比		総数	1戸当たり 平均	総数	1戸当たり 平均				
第1種	第2種								
22.9	63.8	5,445	4.1	4,067	3.1	191	1,508		
20.0	61.3	4,090	3.9	3,155	3.0	231	1,270		
20.4	59.5	3,289	3.8	2,407	2.8	258	1,122		
-	-	-	-	-	-	225	943		

資料:世界農林業センサス、農林業センサス

1.5~2.0	2.0~3.0	3.0~5.0	5.0ha以上
211	289	193	56
191	266	167	102
159	181	137	113
125	146	127	130
108	113	109	137

資料:世界農林業センサス、農林業センサス

各年2月1日現在(単位:戸、a、%)

樹園地		構成比		
農家数	面積	田	畑	樹園地
49	1042	92.0	7.6	0.4
31	618	91.8	8.0	0.2
19	1,015	92.4	7.3	0.3
14	215	94.1	5.9	0.1
9	262	93.2	6.7	0.1

資料:世界農林業センサス、農業センサス

4. 家畜(販売目的で飼養している農家数と飼養頭羽数)

各年2月1日現在(単位:戸、頭、羽)

年次	乳用牛		肉用牛		豚		採卵鶏	
	農家数	頭数	農家数	頭数	農家数	頭数	農家数	羽数
平成12年	34	861	198	1,469	39	2,372	3	20,000
平成17年	30	791	171	2,011	14	2,276	8	20,085
平成22年	27	655	138	1,609	6	1,600	7	10,100
平成27年	28	945	105	1,803	5	1,477	5	10,532
令和2年	16	859	87	X	3	X	4	20,045

資料:世界農林業センサス、農業センサス

5. 現況森林面積

合計	国有						計
	計	林野庁				林野庁以外の官庁	
		小計	分収林・官行造林地以外	分収林(部分林を含む)	官行造林地		
2,258.17	0	0	0	0	0	0	2,258.17

資料:宮城県水産林政部

6. 米の出荷状況

(単位:玄米トン)

年産	売渡数量(自主流通米)				
	計	うるち		もち	
		加工米	加工米	加工米	加工米
平成28年	4,080.1	4,004.6	0.0	75.5	0.0
平成29年	4,024.4	3,905.1	0.0	119.3	0.0
平成30年	3,678.8	3,570.8	0.0	108.0	0.0
令和元年	3,472.2	3,339.9	0.0	132.3	4.3
令和2年	2,054.4	1,946.3	0.0	108.1	0.0

資料:農林振興課農林振興班

令和3年10月1日現在 (単位:ha)

民有		
森林開発 公団	公有	私有
-	193.93	2,064.24

「みやぎの森林・林業のすがた」

7. 農地移動状況

年度	農地所有権移転				農地	
	農地法第3条		農業経営基盤強化促進法		農地	
	許可件数	許可面積	公告件数	計画面積	許可件数	田
平成 28年度	54	330,351	153	1,143,606	7	4,462
平成 29年度	99	326,846	209	1,516,590	1	0
平成 30年度	50	193,766	208	1,137,927	4	507
令和 元 年度	34	133,487	190	1,281,808	4	15,716
令和 2 年度	44	260,314	178	1,306,669	2	8,665

(単位:件、㎡)

農地 転用					
法 第 4 条		農地法第5条			
許可面積		許可件数	許可面積		
畑	計		田	畑	計
9,123	13,585	29	9,910	18,281	28,191
370	370	38	62,586	20,924	83,510
3,767	4,274	36	27,771	19,193	46,964
333	16,049	34	46,030	9,247	55,277
4,389	13,054	41	26,999	7,287	34,286

資料:農業委員会総務班

第 5 章

製 造 業

1. 製造業の推移
2. 業種別製造業の推移
3. 大崎管内の工業

1. 製造業の推移

事3

年次	事業所数	従業者数			現金給与額	
		総数	常用従業者	1事業所当り 従業者	総額	従業者1人当り 現金給与額
平成27年	32	1,616	1,616	50.5	928,626	574.6
平成28年	30	1,636	1,636	54.5	695,267	425.0
平成29年	29	1,563	1,563	53.9	694,759	444.5
平成30年	30	1,546	1,546	51.5	732,817	474.0
令和元年	31	1,512	1,512	48.8	686,924	454.3

2. 業種別製造業の推移

産業中分類	事業所					事業所	
	平成27年	平成28年	平成29年	平成30年	令和元年	平成27年	平成28年
総数	32	30	29	30	31	1,616	1,636
食料品	3	2	2	3	3	33	28
飲料・たばこ	1	1	—	—	—	10	10
繊維	3	2	2	2	2	40	35
木材・木製品	—	—	—	—	—	—	—
家具・装備品	1	1	1	1	1	6	7
パルプ・紙	—	—	—	—	—	—	—
印刷	3	3	3	3	3	101	95
化学	—	—	—	—	—	—	—
石油・石炭	—	—	—	—	—	—	—
プラスチック	1	1	1	1	2	10	10
ゴム製品	1	1	1	1	1	60	59
皮革製品	—	—	—	—	—	—	—
窯業・土石	—	—	—	—	—	—	—
鉄鋼	1	—	—	—	—	5	—
非鉄金属	1	1	1	1	1	30	27
金属製品	3	3	3	3	3	177	179
一般機械	8	7	7	7	7	120	95
電気機械	1	1	1	1	1	31	34
情報通信機械	—	—	—	—	—	—	—
電子部品	3	5	5	5	5	973	1,030
輸送用機械	—	1	1	1	1	—	14
その他	2	1	1	1	1	20	13

注：平成28年経済センサスの実施により平成27年は中止。データは経済センサスの数値である。

業所数及び従業員数については、表示年の翌年の6月1日現在(単位:所、万円、人)
経理事項については、表示年次における1年間の数値である。

原材料 使用額等	製造品出荷額等			付加価値額
	総額	うち製造品 出荷額	1事業所当り 製造品出荷額等	
1,010,387	5,087,490	5,053,885	158,984	3,898,411
1,136,211	5,721,096	5,680,619	190,703	4,370,047
1,227,117	6,147,883	6,108,715	211,996	4,725,996
1,214,228	5,933,188	5,892,884	197,773	4,576,565
1,201,404	5,446,070	5,400,711	175,680	4,020,853

資料:宮城県の工業

事業所数及び従業員数については、表示年の翌年の6月1日現在(単位:所、万円、人)
経理事項については、表示年次における1年間の数値である。

従業者			現金給与額				
平成29年	平成30年	令和元年	平成27年	平成28年	平成29年	平成30年	令和元年
1,563	1,546	1,512	928,626	695,267	694,759	732,817	686,924
30	38	40	X	X	X	X	X
-	-	-	X	X	-	-	-
32	35	28	X	X	X	X	X
-	-	-	-	-	-	-	-
7	7	7	X	X	X	X	X
-	-	-	-	-	-	-	-
98	85	82	28,485	27,121	30,003	X	26,912
-	-	-	-	-	-	-	-
-	-	-	-	-	-	-	-
10	10	18	X	X	X	X	X
56	54	53	X	X	X	X	X
-	-	-	-	-	-	-	-
-	-	-	-	-	-	-	-
-	-	-	X	-	-	-	-
31	31	31	X	X	X	X	X
180	183	171	53,649	X	X	X	X
96	96	98	38,679	30,055	31,114	30,568	27,803
34	35	31	X	X	X	X	X
-	-	-	-	-	-	-	-
963	933	914	740,457	507,038	496,673	536,009	484,430
12	27	27	-	X	X	X	X
14	12	12	X	X	X	X	X

資料:宮城県の工業

産業中分類	製造品出荷額等					原	
	平成27年	平成28年	平成29年	平成30年	令和元年	平成27年	平成28年
総数	5,087,490	5,721,096	6,147,883	5,933,188	5,446,070	1,010,387	1,136,211
食料品	X	X	X	X	X	X	X
飲料・たばこ	X	X	-	-	-	X	X
繊維	X	X	X	X	X	X	X
木材・木製品	-	-	-	-	-	-	-
家具・装備品	X	X	X	X	X	X	X
パルプ・紙	-	-	-	-	-	-	-
印刷	51,491	111,359	98,476	X	81,082	51,491	42,164
化学	-	-	-	-	-	-	-
石油・石炭	-	-	-	-	-	-	-
プラスチック	X	X	X	X	X	X	X
ゴム製品	X	X	X	X	X	X	X
皮革製品	-	-	-	-	-	-	-
窯業・土石	-	-	-	-	-	-	-
鉄鋼	X	-	-	-	-	X	-
非鉄金属	X	X	X	X	X	X	X
金属製品	254,925	X	X	X	X	106,278	X
一般機械	130,364	95,460	141,259	89,058	87,610	44,126	40,055
電気機械	X	X	X	X	X	X	X
情報通信機械	-	-	-	-	-	-	-
電子部品	4,294,775	5,028,493	5,423,316	5,257,375	4,764,252	675,264	822,929
輸送用機械	-	X	X	X	X	-	X
その他	X	X	X	X	X	X	X

経理事項については、表示年次における1年間の数値である。(単位:万円)

材料使用額等			付加価値額				
平成29年	平成30年	令和元年	平成27年	平成28年	平成29年	平成30年	令和元年
1,227,117	1,214,228	1,201,404	3,898,411	4,370,047	4,725,996	4,576,565	4,020,853
X	X	X	X	X	X	X	X
-	-	-	X	X	-	-	-
X	X	X	X	X	X	X	X
-	-	-	-	-	-	-	-
X	X	X	X	X	X	X	X
-	-	-	-	-	-	-	-
39,901	X	34,195	48,682	62,700	53,011	X	42,673
-	-	-	-	-	-	-	-
-	-	-	-	-	-	-	-
X	X	X	X	X	X	X	X
X	X	X	X	X	X	X	X
-	-	-	-	-	-	-	-
-	-	-	-	-	-	-	-
-	-	-	X	-	-	-	-
X	X	X	X	X	X	X	X
X	X	X	132,887	X	X	X	X
59,250	45,234	35,105	80,120	51,301	75,933	40,578	48,391
X	X	X	X	X	X	X	X
-	-	-	-	-	-	-	-
917,436	907,177	899,653	3,482,864	4,023,273	4,343,492	4,237,289	3,682,224
X	X	X	-	X	X	X	X
X	X	X	X	X	X	X	X

資料:宮城県の工業

3. 大崎管内の工業

市町名	事業所数	従業者数		現金給与総額
		総数	常用労働者	
大 崎 市	171	11,484	11,468	4,432,581
加 美 町	62	2,992	2,991	1,036,706
色 麻 町	15	413	413	197,349
美 里 町	39	1,354	1,350	455,487
涌 谷 町	31	1,512	1,512	686,924

令和2年6月1日現在(単位:所、人、万円)

原材料使用額等	製造品出荷額等		付加価値額
	総額	製造品出荷額	
13,023,973	32,637,784	29,595,351	17,843,136
4,942,927	7,704,596	6,822,371	2,367,731
1,773,787	2,411,994	1,390,420	543,768
2,381,799	3,402,215	2,911,333	883,167
1,201,404	5,446,070	5,400,711	4,020,853

資料:宮城県の工業

第 6 章

商 業

1. 業種別商業の推移
2. 大崎管内の商業
3. 卸・小売業別事業所数、従業者数及び販売額比較表

1. 業種別商業の推移

各4

区分	事業所数				平成16年
	平成16年	平成19年	平成26年	平成28年	
総数	226	207	161	156	1,222
卸売業部門	30	29	20	21	272
小売業部門	196	178	141	135	950
各種商品小売業	2	2	1	1	4
織物・衣服・身の回り品小売業	26	24	16	15	62
飲食料品小売業	67	54	31	32	366
自動車・自転車小売業	14	12	20	21	37
家具・じゅう器・機械器具小売業	24	18	-	-	72
その他の小売業	63	68	68	60	409
無店舗小売業	-	-	5	60	-

注:「平成21年商業統計-簡易調査」は「経済センサス」の創設に伴い廃止。
 平成26年から「家具・じゅう器・機械器具小売業」の数値は「その他の小売業」に統合。
 平成26年から「無店舗小売業」が新設。

区分	その他の収入額(修理・仲立手数料等)				平成16年
	平成16年	平成19年	平成26年	平成28年	
総数	20,031	53,417	-	-	-
卸売業部門	7,883	2,859	-	-	-
小売業部門	12,148	50,558	-	-	-
各種商品小売業	X	X	-	-	-
織物・衣服・身の回り品小売業	384	-	-	-	-
飲食料品小売業	708	1,122	-	-	-
自動車・自転車小売業	4,303	7,610	-	-	-
家具・じゅう器・機械器具小売業	747	134	-	-	-
その他の小売業	X	X	-	-	-
無店舗小売業	-	-	-	-	-

注:平成16年は簡易調査のため「商品手持額」未調査。
 平成26年から「家具・じゅう器・機械器具小売業」の数値は「その他の小売業」に統合。
 平成26年から「無店舗小売業」が新設。
 平成26年より「その他の収入額(修理・仲立手数料等)」、「商品手持額」について、データ無し。

年6月1日現在、平成26年は平成26年7月1日現在、平成28年は平成28年6月1日(単位:人、万円、㎡)

従業者数			年間商品販売額			
平成19年	平成26年	平成28年	平成16年	平成19年	平成26年	平成28年
1,481	1,116	1,211	2,918,343	3,415,700	3,084,000	3,473,400
254	177	208	1,466,006	1,762,400	1,294,300	1,659,000
1,227	939	1,003	1,452,337	1,653,300	1,789,700	1,814,400
243	164	180	X	X	X	X
71	45	44	51,398	82,200	35,700	33,800
381	228	281	638,460	505,500	371,400	385,700
42	64	68	37,735	46,000	99,900	96,600
47	—	—	50,113	41,400	—	—
443	428	400	X	X	X	X
—	10	30	—	—	56,100	54,500

商品手持額			売場面積額			
平成19年	平成26年	平成28年	平成16年	平成19年	平成26年	平成28年
262,117	—	—	19,377	35,292	34,450	35,458
100,064	—	—	—	—	—	—
162,053	—	—	19,377	35,292	34,450	35,458
X	—	—	X	X	X	X
24,708	—	—	2,333	2,583	2,014	1,582
19,920	—	—	8,566	8,136	4,615	3,485
6,284	—	—	556	439	1,263	887
18,828	—	—	1,672	1,774	—	—
X	—	—	X	X	X	X
—	—	—	X	X	—	—

資料:商業統計調査、平成28年経済センサス活動調査

2. 大崎管内の商業

市町名	総数			事業所数
	事業所数	従業者数	年間商品販売額	
大崎市	1,409	9,129	278,386	284
加美町	268	1,441	24,909	25
色麻町	41	130	4,145	4
美里町	168	1,286	67,774	29
涌谷町	156	1,211	34,734	21

3. 卸・小売業別事業所数、従業者数及び販売額比較表

平成28年6月1日現在(単位:店、人、百万円)

区分		事業所数	従業者数	年間商品販売額
県	卸売業	6,858	64,898	8,782,579
	小売業	15,245	119,642	2,772,330
	計	22,103	184,540	11,554,909
涌谷町	卸売業	21	208	16,590
	小売業	135	1,003	18,144
	計	156	1,211	34,734

資料:経済センサス活動調査

平成28年6月1日現在(単位:店、人、百万円)

卸売業		小売業		
従業者数	年間商品販売額	事業所数	従業者数	年間商品販売額
2,041	129,417	1,125	7,088	148,969
97	X	243	1,344	X
17	X	37	113	X
341	49,116	139	945	18,658
208	16,590	135	1,003	18,144

資料:経済センサス活動調査

第 7 章

建 設

1. 町道の状況
2. 町道整備状況
3. 県道整備状況
4. 橋りょう現況
5. 町営住宅の状況
6. 町内の公園
7. 用途別建築確認申請状況
8. 工事種別建築確認申請状況
9. 構造別建築確認申請状況

1. 町道の状況

令和3年3月末日現在(単位:m、%)

路線数	実延長	規格改良済延長	改良率	舗装済延長	舗装率
445	322,559.1	245,889.5	76.2	246,016.9	76.3

資料:建設課建設班

2. 町道整備状況

令和3年3月末日現在(単位:m、%)

区分	合計	1級	2級	その他
実延長	327,601.7	44,730.2	31,002.4	251,869.1
改良済延長	245,889.5	43,815.0	29,666.4	172,408.1
改良率	75.1%	98.0%	95.7%	68.5%
舗装済延長	246,016.9	44,561.1	28,442.9	173,012.9
舗装率	75.1%	99.6%	91.7%	68.7%

資料:建設課建設班

3. 県道整備状況

令和3年4月末日現在(単位:km、%)

区 分		宮城県			涌谷町		
		実延長	改良	舗装	実延長	改良	舗装
主要地方道	延長	1,194.6	1,128.2	1,191.4	16.0	13.9	15.9
	率	—	94.4	99.7	—	86.8	99.5
一般県道	延長	1,145.5	991.6	1,120.8	10.4	9.8	10.4
	率	—	86.6	97.8	—	94.3	100.0

資料:建設課建設班

4. 橋りょう現況

令和3年3月末日現在(単位:m)

区分	合計		石橋		混合橋		木橋(潜橋)		永久橋	
	橋りょう数	延長	橋りょう数	延長	橋りょう数	延長	橋りょう数	延長	橋りょう数	延長
総数	214	1,944.8	0	0.0	0	0.00	0	0.0	214	1,944.8
1級町道	22	656.5	0	0.0	0	0.00	0	0.0	22	656.5
2級町道	20	194.2	0	0.0	0	0.00	0	0.0	20	194.2
その他	168	1,046.9	0	0.0	0	0.00	0	0.0	168	1,046.9

資料:建設課建設班

5. 町営住宅の状況

令和3年3月末日現在(単位:戸)

団地	計	旧法第1種		旧法第2種		新法	
		木造	非木造	木造	非木造	RC造	木造
八雲	72	-	-	-	-	72	-
淡島	109	2	62	-	45	-	-
一本柳	63	-	29	-	34	-	-
沢	0	-	-	-	-	-	-
六軒町裏	8	-	-	-	-	-	8
渋江	28	-	-	-	-	-	28
中江南	12	-	-	-	-	-	12
合計	292	2	91	0	79	72	48

資料:建設課都市計画班

6. 町内の公園

区分	名称	面積(㎡)	備考
都市公園	涌谷中央公園	10,000	テニスコート、運動広場他
	浅貞山児童公園	4,000	遊児施設
	城山公園	20,000	屋外ステージ
児童福祉施設	城山児童遊園	730	令和3年廃止

資料:建設課都市計画班・

7. 用途別建築確認申請状況

年度	総数		専用住宅		併用住宅	
	件数	延面積	件数	延面積	件数	延面積
平成28年度	65	10,742.48	51	6,727.76	2	1979.14
平成29年度	57	6,430.97	43	4,317.83	0	0.00
平成30年度	60	24,810.66	46	5,248.95	2	14,208.09
令和元年度	44	6,585.76	35	4,307.97	1	50.23
令和2年度	51	15,379.46	35	3,782.19	0	0.00

8. 工事種別建築確認申請状況

各年3月末日現在(単位:㎡)

年度	総数		新築		増築		その他	
	件数	延面積	件数	延面積	件数	延面積	件数	延面積
平成28年度	66	10,742.5	54	8,600.7	12	2,141.8	0	0.0
平成29年度	57	6,431.0	41	5,241.6	16	1,189.4	0	0.0
平成30年度	60	24,810.7	46	8,229.8	14	16,580.9	0	0.0
令和元年度	44	6,585.8	29	4,124.0	14	2,236.4	1	225.3
令和2年度	51	15,372.5	45	14,347.2	5	526.6	1	498.7

資料:建設課建設班

令和3年3月末日現在

位置

涌谷町字立町地内

涌谷町涌谷字日向町7番

涌谷町涌谷字下町地内

涌谷町涌谷字新下町浦188番地
福祉課子育て支援室

各年3月末日現在(単位:㎡)

その他		公共物	
件数	延面積	件数	延面積
10	1,865.57	2	170.01
14	2,113.14	0	0.00
9	4,718.50	3	635.12
6	1,431.69	2	795.90
16	11597.27	0	0.00

資料:建設課建設班

9. 構造別建築確認申請状況

年度	総数		木造		鉄筋コンクリート		鉄骨
	件数	延面積	件数	延面積	件数	延面積	件数
平成28年度	66	10,742.5	53	8,698.4	1	0.0	11
平成29年度	57	6,431.0	51	5,917.9	0	0.0	4
平成30年度	60	24,810.7	50	20,541.6	1	0.0	7
令和元年度	44	6,585.8	41	6,125.4	0	0.0	3
令和2年度	51	15,379.5	41	4,774.1	1	0.0	8

各年3月末日現在(単位:㎡)

構造	ブロック造		その他		
	延面積	件数	延面積	件数	
	2,019.2	0	0.0	1	24.8
	487.5	0	0.0	2	25.6
	4,161.8	0	0.0	2	107.2
	460.4	0	0.0	0	0.0
	10,591.6	0	0.0	1	13.8

資料:建設課建設班

第 8 章

運 輸

1. 自動車保有台数

1. 自動車保有台数

各年3月末日現在(単位:台)

年度	総合計	登録車 合計	貨物用			乗合用	
			普通車	小型車	被けん引車	普通車	小型車
平成28年度	14,424	7,122	376	541	4	4	37
平成29年度	14,321	6,990	358	528	4	3	38
平成30年度	14,296	6,938	355	531	4	4	35
令和元年度	13,955	6,831	347	537	4	4	35
令和2年度	13,909	6,796	340	527	3	6	36

年度	乗用		特種(殊)		小型 二輪車
	普通車	小型車	特種車	大型特殊車	
平成28年度	2,431	3,533	181	15	328
平成29年度	2,473	3,380	186	20	328
平成30年度	2,520	3,283	185	21	333
令和元年度	2,535	3,166	183	20	338
令和2年度	2,566	3,109	189	20	332

年度	軽自動車			
	四輪乗用	四輪貨物	二輪	三輪
平成28年度	4,305	2,437	231	1
平成29年度	4,371	2,397	234	1
平成30年度	4,412	2,379	233	1
令和元年度	4,437	2,349
令和2年度	4,427	2,354

※令和元年度より二輪、三輪の公表はない

資料:東北運輸局宮城運輸支局

第 9 章

教 育 ・ 文 化

1. 幼稚園
2. 小学校
3. 中学校
4. 学年別児童・生徒の発育状況（宮城県）
5. 涌谷公民館・農村環境改善センターの利用状況
6. 体育施設の利用状況
7. 史料館入館者数
8. くがね創庫の利用状況
9. わくや万葉の里の利用状況
- 1 0. わくや天平の湯の利用状況
- 1 1. 指定文化財一覧

1. 幼稚園

各年5月1日現在(単位:園、学級、人)

年次	幼稚園数	学級数	教員数	幼児数			教員1人当 たり園児数
				計	男	女	
平成29年	4	12	27	154	85	69	5.7
平成30年	4	12	30	162	91	71	5.4
令和元年	4	12	27	219	121	98	8.1
令和2年	4	12	30	206	104	102	6.9
令和3年	4	12	30	215	115	100	7.2

資料:教育総務課「学校基本調査」

平成29年5月1日現在(単位:園、学級、人)

幼稚園名	本務教員数				兼務教員数		幼児数					
	学級数	計	男	女	男	女	合計			3歳	4歳	5歳
							計	男	女			
涌谷	3	8	1	7	0	0	54	30	24	12	25	17
涌谷南	3	5	1	4	0	0	34	19	15	14	14	6
ののだけ	3	5	1	4	0	1	35	18	17	8	15	12
さくらんぼこども園	3	9	2	7	0	0	31	18	13	9	11	11

資料:教育総務課「学校基本調査」

平成30年5月1日現在(単位:園、学級、人)

幼稚園名	本務教員数				兼務教員数		幼児数					
	学級数	計	男	女	男	女	合計			3歳	4歳	5歳
							計	男	女			
涌谷	3	9	2	7	0	0	58	34	24	16	14	28
涌谷南	3	5	1	4	0	0	39	25	14	10	15	14
ののだけ	3	8	1	7	0	0	38	18	20	13	10	15
さくらんぼこども園	3	8	2	6	0	0	27	14	13	9	10	8

資料:教育総務課「学校基本調査」

令和元年5月1日現在(単位:園、学級、人)

幼稚園名	本務教員数				兼務教員数		幼児数					
	学級数	計	男	女	男	女	合計			3歳	4歳	5歳
							計	男	女			
涌谷	3	9	1	8	0	0	51	29	22	12	22	17
涌谷南	3	5	1	4	0	0	36	20	16	6	10	20
ののだけ	3	7	1	6	0	0	45	25	20	18	14	13
さくらんぼこども園	3	6	2	4	0	0	87	47	40	28	29	30

資料:教育総務課「学校基本調査」

令和2年5月1日現在(単位:園、学級、人)

幼稚園名	本務教員数				兼務教員数		幼児数					
	学級数	計	男	女	男	女	合計			3歳	4歳	5歳
							計	男	女			
涌谷	3	7	1	6	0	0	48	27	21	13	13	22
涌谷南	3	8	1	7	0	0	40	18	22	18	9	13
ののだけ	3	9	1	8	0	0	43	26	17	7	21	15
さくらんぼこども園	3	6	2	4	0	0	75	33	42	21	28	26

資料:教育総務課「学校基本調査」

令和3年5月1日現在(単位:園、学級、人)

幼稚園名	本務教員数				兼務教員数		幼児数					
	学級数	計	男	女	男	女	合計			3歳	4歳	5歳
							計	男	女			
涌谷	3	7	1	6	0	0	65	33	32	18	18	29
涌谷南	3	8	1	7	0	0	56	34	22	23	20	13
ののだけ	3	8	2	6	0	0	32	19	13	6	7	19
さくらんぼこども園	3	7	1	6	0	0	62	29	33	18	22	22

資料:教育総務課「学校基本調査」

2. 小学校

各年5月1日現在(単位:校、学級、人)

年次	学校数	学級数	教員数	職員数	児童数			1学級当たり 児童数	教員1人当たり 児童数
					計	男	女		
平成29年	3	33	53	12	716	355	361	21.7	13.5
平成30年	3	33	53	11	695	345	350	21.1	13.1
令和元年	3	31	50	10	681	347	334	22.0	13.6
令和2年	3	31	53	12	651	340	311	21.0	12.3
令和3年	3	30	54	11	639	334	305	21.3	11.8

資料:教育総務課「学校基本調査」

学校名	学級数											
	計	単式						複式	特支	1学級当たり収容人		
		1年	2年	3年	4年	5年	6年			12人以下	13~25人	26~35人
計	30	4	4	4	4	4	4	—	6	7	9	10
涌谷第一小学校	14	2	2	2	2	2	2	—	2	2	0	8
月将館小学校	8	1	1	1	1	1	1	—	2	2	4	2
箕岳白山小学校	8	1	1	1	1	1	1	—	2	3	5	0

学校名	児童数											
	1年			2年			3年			4年		
	計	男	女	計	男	女	計	男	女	計	男	女
計	99	49	50	96	50	46	120	68	52	105	54	51
涌谷第一小学校	59	31	28	61	30	31	81	48	33	59	28	31
月将館小学校	25	9	16	20	15	5	20	11	9	28	15	13
箕岳白山小学校	15	9	6	15	5	10	19	9	10	18	11	7

令和3年5月1日現在(単位:学級、人)

			児童数		
員学級数(再掲)			合計	男	女
36~40人	41~45人	46人以上			
4	-	-	639	334	305
4	-	-	398	206	192
0	-	-	149	83	66
0	-	-	92	45	47

資料:教育総務課「学校基本調査」

令和3年5月1日現在(単位:学級、人)

5年			6年		
計	男	女	計	男	女
117	60	57	102	53	49
76	37	39	62	32	30
29	19	10	27	14	13
12	4	8	13	7	6

資料:教育総務課「学校基本調査」

3. 中学校

各年5月1日現在(単位:校、学級、人)

年次	学校数	学級数	教員数	職員数	生徒数			1学級当たり 生徒数	教員1人当たり 生徒数
					総数	男	女		
平成29年	1	14	29	3	391	206	185	27.9	13.5
平成30年	1	13	30	3	378	198	180	29.1	12.6
令和元年	1	15	31	4	365	195	170	24.3	11.8
令和2年	1	15	30	4	361	182	179	24.1	12.0
令和3年	1	9	27	4	342	170	172	38.0	12.7

資料:教育総務課「学校基本調査」

学校名	学級数	学級数						
		計	単式			複式	特支	1
			1年	2年	3年			12人以下
涌谷中学校	18	15	4	4	4	—	3	3

令和

学校名	生徒数								
	計	男	女	1年			2年		
				小計	男	女	小計	男	女
涌谷中学校	361	182	179	116	56	60	120	59	61

資料:

令和3年5月1日現在(単位:校、学級)

学級当たり収容人員学級数(再掲)			
13～25人	26～35人	36～40人	41～45人
0	12	0	—

資料:教育総務課「学校基本調査」

3年5月1日現在(単位:人)

3年		
小計	男	女
125	67	58

教育総務課「学校基本調査」

4. 学年別児童・生徒の発育状況(宮城県)

区分		小学校								
		1年		2年		3年		4年		5
		男	女	男	女	男	女	男	女	男
身長 (cm)	平成28年	117.0	116.4	122.8	122.3	128.3	127.9	134.0	134.1	139.3
	平成29年	117.0	116.0	122.8	121.9	128.5	127.8	133.8	133.9	139.4
	平成30年	116.8	116.5	122.8	122.1	128.8	128.3	134.0	134.2	139.6
	令和元年	116.9	115.5	122.6	121.4	128.5	127.7	133.9	134.2	139.3
	令和2年	118.4	117.6	124.4	123.2	129.8	129.5	135.6	135.1	140.7
体重 (kg)	平成28年	21.9	21.4	24.4	23.8	28.0	27.6	31.4	31.2	35.6
	平成29年	21.8	21.3	24.4	24.0	27.9	27.3	31.5	30.8	35.2
	平成30年	21.8	21.6	24.4	24.1	27.7	27.6	31.9	30.5	35.9
	令和元年	21.8	21.3	24.2	23.7	27.7	26.9	31.7	30.6	35.4
	令和2年	22.2	22.0	25.8	24.9	29.3	29.2	34.1	32.3	37.3

※令和2年度については、新型コロナウイルス感染症の影響により、例年4月1日から6月30日に実施
当該年度末までに実施することとなったため、集計結果は過去の数値と単純比較することはできない。

5. 涌谷公民館・農村環境改善センターの利用状況

涌谷公民館

年度	総利用 回数	総利用者 人数	交流ホール		会議室1		会議室2		会議室3		会議室4	
			回数	人数	回数	人数	回数	人数	回数	人数	回数	人数
平成28年度	1,573	22,600	403	9,305	312	3,181	141	1,814	162	1,188	37	194
平成29年度	2,728	23,467	547	12,245	369	4,021	220	2,718	163	1,145	36	195
平成30年度	1,664	21,615	518	12,997	392	3,722	172	876	188	1,294	-	-
令和元年度	1,501	16,753	435	8,464	328	2,660	165	1,017	202	1,614	-	-
令和2年度	840	8,122	217	3,679	201	1,538	92	613	156	1,018	-	-

農村環境改善センター

年度	総利用 回数	総利用者 人数	談話室		多目的ホール		調理室		研修室Ⅰ		研修室Ⅱ	
			回数	人数	回数	人数	回数	人数	回数	人数	回数	人数
平成28年度	454	5,261	147	1,079	133	2,262	14	258	128	1,334	11	121
平成29年度	443	4,819	111	613	135	2,354	34	364	125	1,234	4	27
平成30年度	365	4,532	97	1,073	135	2,184	13	155	91	941	7	58
令和元年度	266	4,918	35	1,042	127	2,688	12	239	61	747	4	22
令和2年度	99	1,724	8	31	74	1,441	0	0	16	250	0	0

各年5月1日現在(単位:cm、kg)

		中学校						
年	6年		1年		2年		3年	
女	男	女	男	女	男	女	男	女
140.7	146.4	147.0	153.8	152.6	160.6	155.4	165.6	156.5
140.7	145.8	147.2	154.9	152.1	160.6	155.1	165.9	156.4
140.9	145.9	146.8	153.9	152.0	161.2	155.2	166.3	156.7
141.2	145.9	146.9	153.4	152.3	160.9	155.2	165.9	156.5
142.2	147.4	149.2	154.9	152.5	161.6	155.2	166.4	156.8
35.1	41.1	39.5	46.1	45.6	50.5	49.0	55.1	50.9
35.1	39.9	40.3	45.9	44.9	51.6	48.3	55.4	50.8
34.8	39.9	39.8	45.9	45.1	50.7	48.2	55.7	51.4
35.5	40.1	39.5	46.1	45.7	51.3	48.2	55.8	50.4
36.9	41.9	42.0	47.4	45.4	52.4	48.9	56.5	50.9

とされる健康診断について

資料:教育総務課「学校保健統計調査」

(単位:回、人)

和室1		和室2		和室3		視聴覚コーナー		創作室		調理実習室		談話室	
回数	人数	回数	人数	回数	人数	回数	人数	回数	人数	回数	人数	回数	人数
59	652	107	702	241	2,086	27	2,493	-	-	49	766	35	219
97	710	1,078	672	166	934	26	670	-	-	2	5	24	152
104	688	83	256	155	1,117	34	392	-	-	18	273	-	-
92	757	76	315	187	1,783	10	70	-	-	6	73	-	-
47	214	39	149	88	911	0	0	-	-	0	0	-	-

資料:蒲谷公民館

(単位:回、人)

和会議室		サークル作業室		図書資料室	
回数	人数	回数	人数	回数	人数
13	153	5	46	3	8
21	194	7	18	6	15
22	121	0	0	0	0
17	141	0	0	10	39
1	2	0	0	0	0

資料:葛岳公民館

6. 体育施設の利用状況

(単位:人)

年度		B&G海洋センター			涌谷農村 勤労福祉 センター	涌谷 スタジアム	麓岳地区 町民体育 館
		武道館	体育館	プール			
平成28年度	午前	9,884	12,961	802	6,642	12,309	3,940
	午後			1,345	6,462		
	夜間				6,382	11,066	
	合計	9,884	12,961	2,147	19,486	23,375	
平成29年度	午前	9,889	11,384	890	6,579	21,119	3,970
	午後				5,329		
	夜間				6,137	6,582	
	合計	9,889	11,384	890	18,045	27,701	
平成30年度	午前	10,244	12,145	1,043	7,482	11,407	2,554
	午後				5,413		
	夜間				5,438	8,136	
	合計	10,244	12,145	1,043	18,333	19,543	
令和元年度	午前	9,630	14,175	458	5,949	5,986	2,759
	午後				3,969		
	夜間				3,893	1,340	
	合計	9,630	14,175	458	13,811	7,326	
令和2年度	午前	3,760	7,468	0	2,779	5,838	3,603
	午後				2,394		
	夜間				2,803	1,245	
	合計	3,760	7,468	0	7,976	7,083	

資料:生涯学習課生涯学習班

7. 史料館入館者数

(単位:人、日)

年度	入館者数	うち入館料 免除者数	開館日数	1日平均 入館者数
平成27年度	3,022	430	209	14.4
平成28年度	2,827	496	211	13.4
平成29年度	2,376	310	210	11.3
平成30年度	2,728	299	210	13.0
令和元年度	2,654	286	210	12.6
令和2年度	857	136	158	5.4

注: 史料館の開館は4月～11月末日である。

資料: 生涯学習課生涯学習班

8. くがね創庫の利用状況

(単位:人、日)

年月	ギャラリー			くがね館 ホール	くがね館 図書・情報 コーナー	さくら館	広場	総利用者 数
	利用者数	開館日数	1日平均 利用者数					
平成28年度	171	308	0.6	4,002	654	3,524	4,013	12,364
平成29年度	237	306	0.8	4,809	599	2,719	4,006	12,370
平成30年度	150	307	0.5	4,185	382	2,762	5,004	12,483
令和元年度	137	307	0.4	3,402	211	2,462	5,006	11,218
令和2年4月	0	0	0.0	0	0	0	0	0
5月	0	0	0.0	0	0	0	0	0
6月	2	26	0.1	29	0	140	50	221
7月	4	26	0.2	28	0	176	0	208
8月	2	27	0.1	26	0	94	0	122
9月	4	26	0.2	92	8	155	0	259
10月	2	27	0.1	29	10	186	0	227
11月	4	26	0.2	236	8	173	0	421
12月	6	23	0.3	20	4	287	0	317
令和2年1月	3	23	0.1	19	3	119	8	152
2月	6	24	0.3	78	5	253	186	528
3月	4	26	0.2	8	1	193	155	361

資料: 生涯学習課生涯学習班

9. わくや万葉の里の利用状況

(単位:人、日)

年度	歴史館			砂金採り体験	直売所	総利用者数
	利用者数	開館日数	1日平均利用者数			
平成28年度	5,913	365	16.2	3,138	6,226	15,277
平成29年度	7,308	365	20.0	4,207	6,470	17,985
平成30年度	7,664	328	23.4	4,728	8,142	20,534
令和元年度	7,355	349	21.1	5,215	7,526	20,096
令和2年度	1,977	320	6.2	2,324	3,699	8,000

資料:地域振興公社

10. わくや天平の湯の利用状況

(単位:人、日)

年度	入浴者数	売店有料利用	合計	開館日数	1日平均入浴者数
平成28年度	158,729	55,229	213,958	340	466.9
平成29年度	149,480	44,818	194,298	340	439.6
平成30年度	150,402	45,407	195,809	322	467.1
令和元年度	138,910	37,609	176,519	295	464.1
令和2年度	76,802	12,868	89,670	277	277.2

資料:地域振興公社

11 指定文化財一覧

種別	名称	所在地	指定区分	員数	所有者	指定年月日	指定文化財の内容
考古資料	史跡黄金山産金遺跡出土古瓦	涌谷字黄金迫、字大崩	県指定	8点	涌谷町個人	昭和51年3月29日	天平21年(749)の天平産金に関連して建立された仏堂を示すもので、陸奥国分寺・尼寺の建立や多賀城の変遷にも深く関連した貴重な資料。「天平」銘瓦製宝珠1点重弁蓮花文軒丸瓦3点、偏行唐草文平瓦3点、「天平」銘入丸瓦1点
工芸品	篁峯寺梵鐘(寛文の鐘)	篁岳字神楽岡	町指定 工芸品2号	1	宗教法人 篁峯寺	平成30年7月2日	涌谷伊達家が納めた篁峯寺梵鐘で「寛文の鐘」と呼ばれ広く親しまれてきた。その銘文は涌谷伊達家と篁峯寺、円同寺(現見龍寺)との関係を如実に示しており、江戸時代前期における地域領主と信仰について知る上で欠かすことのできない貴重な文化財である。
歴史資料	涌谷伊達家墓石群	涌谷字龍瀨寺	町指定 歴史資料1号	18	個人	平成24年2月8日	涌谷伊達家墓所にある涌谷伊達家六代夫人法身院(享保九年・一七二四没)から十六代・胤正夫妻(夫人は昭和十五年・一九四〇没)までの歴代邑主および夫人の十八基の墓石群である。墓石十八基と霊屋五棟に附する灯籠、香炉、花立等の石造物群を附とする
歴史資料	涌谷伊達家子女墓所(お子様廟)	涌谷字龍瀨寺	町指定 歴史資料2号	28	個人	平成30年7月2日	涌谷伊達家の子女および縁者の墓石28基。これらの墓石群は、近世から近代にかけて、涌谷伊達家の歴代邑主および夫人の墓所とは明確に区別され、夭折した子女の墓域、それ以外の縁者の墓域に形成されたものである。その墓石群の変遷は、近世領主層の墓制および一門・涌谷伊達家を理解する上で欠かすことのできない貴重な歴史資料である。灯籠、香炉、花立等の石造物群を附とする
建造物	見龍院霊屋	涌谷字龍瀨寺	県指定 建15号	1棟	個人(涌谷町管理)	昭和43年12月13日	涌谷伊達家4代伊達安芸宗重公の霊屋である。寛文13(1673)年の創建で総けやきの素木づくりで向拝がつき、宝船造りの屋根、床は石敷。内部に宗重公の木座像を安置する。
建造物	妙見宮拝殿	涌谷字日向町	県指定 有建32号	1棟	神明社	昭和63年4月30日	涌谷伊達家の氏神を祀る。現在の拝殿は、元禄10(1697)年の創建になるもので、旧本殿である。元禄期の建築として、貴重な意匠が残されている。附厨子1基 棟札2枚矢羽2枚
建造物	篁峯寺観音堂	涌谷町篁岳字神楽岡	県指定 有建44号	1棟	宗教法人 篁峯寺	平成31年2月15日	江戸時代(嘉永4年)に建てられた仏堂としては県下最大規模であり、天台密教一山寺院の中心建造物として雄大な姿を保ち続けている。また、内陣では、近年まで衆徒修行の場として参籠を実施していたといい、本格的密教堂としても往時の形態をよく遺している。装飾は、一部に独創的な意匠も垣間見られるが、総じて江戸後期から末期の特徴を有している。建築年代並びに改修年もほぼ明らかで、学術的並びに歴史的価値は高い。
建造物	見龍廟(涌谷伊達家墓所内霊屋)	涌谷字龍瀨寺	町指定 建造物1号	4棟	個人(涌谷町管理)	昭和46年5月13日	見龍院霊屋に並んで、霊屋4棟と涌谷伊達氏代々の墓石18基及び石塔があり、涌谷伊達家墓所を構成する。江戸時代中期以降の墓制として墓所が一群にまとまっているのは、近世霊屋の遺構を知る上で貴重である。
建造物	妙見宮(長床・本殿)	涌谷字日向町	町指定 建造物3号	2棟	神明社	昭和47年5月8日	本殿は、享保2年(1717)の建築。涌谷伊達氏の氏神で、祭神は北斗星である。
建造物	千石家薬医門	涌谷字下町	町指定 建造物2号	1棟	涌谷町	昭和61年12月22日	涌谷伊達家の宿老千石家の門である。江戸時代中期頃の門で、屋根は切妻カヤ葺で軒が低く安定感がある。素朴ではあるが、武家門として涌谷伊達氏の上級家中の門の形式を伝えるものである。
建造物	西光寺薬医門	小里字不動	町指定 建造物6号	1棟	西光寺	平成5年1月18日	現在、西光寺の山門である。江戸時代中期のもので、屋根は箱棟、切妻破風造、カヤ葺で規模が大きく、材料も立派である。どっしりと落ち着いたもので堂々たる感じがする。
建造物	佐々木家住宅(広間、主屋、板倉2棟、棟門、厩舎)	涌谷町涌谷字黄金迫	町指定 建造物7号	6棟	涌谷町	平成12年6月28日	佐々木家は涌谷伊達家家中で騎馬御免の家柄、3貫961文の知行をもつ上級家中であり、屋敷地とともに古くからの家構を総体的に見ることができる。広間:200年を下らない建築 主屋:文政9(1826)年建築 板倉(33.05m):天保2(1831)年建築
建造物	涌谷館跡隅櫓(太鼓堂)	涌谷町涌谷字下町	町指定 建造物8号	1棟	涌谷町	平成12年6月28日	江戸時代、涌谷伊達氏の在所であった涌谷要害内に位置し、現在は隅櫓と石垣の一部のみが残存する。天保8年(1837)の再建と伝えられ嘉永7年(1854)の絵図面には太鼓堂の様子が描かれており、この頃以前の建築と思われる。
建造物	黄金山神社(拝殿)	涌谷字黄金宮前	町指定 建造物9号	拝殿1棟	黄金山神社	平成17年3月3日	本拝殿は黄金宮について検証をおこなった沖安海の献金をもとに天保6年(1835)着工、天保8年(1837)竣工したもので、国史跡黄金山産金遺跡の中心的文化財として天平産金の歴史と由来を伝えている。明治5年5月県社に列している。
建造物	土井家坊舎(仁王堂)	涌谷町篁岳字神楽岡	町指定 建造物10号	坊舎1棟	個人	平成17年3月3日	篁峯寺の坊舎は、その殆どが天保13年(1842)の野火で焼失している。本坊舎は、観音堂を再建した棟梁の手により再建されたと言われる。篁峯寺坊舎のなかで最も良好な保存状態を保ち、優れた建築意匠と間取りの配置から江戸末期の充実した住坊建築の典型として貴重である。
建造物	篁峯寺白山堂・仁王門	涌谷町篁岳字神楽岡	町指定 建造物11号	3棟	宗教法人 篁峯寺	平成30年7月2日	篁峯寺観音堂と共に、篁峯寺一山の中心施設として位置付けられてきた建造物であり、地域信仰の拠点としての在り方を伺わせる貴重な文化財である。(平成31年2月15日観音堂県指定に伴い町指定解除)

有形文化財

	種別	名称	所在地	指定区分	員数	所有者	指定年月日	指定文化財の内容
民俗文化財	有形民俗文化財	獅子舞絵馬	涌谷町涌谷字日向町	町指定建造物1号	1点	神明社	平成12年6月28日	町内に現存する「古式獅子舞」について、当時の状況を極めて写実的に描写している最古の記録であり、「古式獅子舞」の由来、種別、芸態等を解明する上で極めて貴重な文化財である。板絵、彩色、長方形 150×118cm、絵師三枝徳三郎、文久二年(1862)九月九日奉納
	無形民俗文化財	篁峯寺正月行事	篁岳字神楽岡	県指定無民28号	1	宗教法人 篁峯寺	昭和57年3月30日	修正会と白山神事からなる。特に白山神事は、東北地方に数少ない宮座組織の当屋制に近い形態の行事であり、正月二十五日の白山祭における御弓神事を中心にした民俗行事は、東北の庶民信仰を見るうえに極めて価値高いものがある。
	無形民俗文化財	古式獅子舞	古式獅子舞保存会事務局	町指定2号	1	古式獅子舞保存会	平成12年6月28日	天文21年(1552)に、亙理元宗が、京都愛宕神社を分社として移した際に同時に伝えられたものと伝わる。記録では、文久2年(1862)の妙見宮奉納絵馬が残存。伎楽系の獅子舞と太神楽系の芸態が入り混じって形成されているとされ、県内に少ない太神楽として極めて貴重な無形民俗文化財である。

	種別	名称	所在地	指定区分	員数	所有者	指定年月日	指定文化財の内容
史跡・名勝・天然記念物	史跡	黄金山産金遺跡	涌谷字黄金山 地内	国指定文 委記43号	1	黄金山神 社	昭和42年12月15日	本邦金の始出地である「陸奥国小田郡のみちのく山」の中 枢に位置した、産金に因んだ仏堂跡である。産出金は奈良東大 寺大仏を完成へと導く塗金料として貢献された。関連して大伴 家持も万葉集に歌を残しており、万葉史跡の北限にもあたる。
	史跡	長根貝塚	小里字長根 地内	国指定庁 保記9の2 号	1	涌谷町ほ か	昭和45年3月9日	淡水性の貝類を主体とする馬蹄形貝塚で、縄文時代早期か ら晩期までの長期間にわたる貝塚文化層が良好に残した本 地域でも中枢をなすと考えられる縄文集落である。発掘により 宮城県で最初の竪穴式住居跡2棟が発見されている。
	史跡	追戸横穴群	涌谷字追戸 沢二地内	町指定3 号	1	涌谷町	平成6年7月14日	追戸横穴墓群のうち、A、B、C地区を指定。古墳時代末期～ 奈良時代頃の墳墓と推定され、独特の棺座形態をもつもの もある。追戸A地区1、2号墳は奥行き10m程の代表的な横穴墓 で、特に2号墓では赤彩が施される。特徴的な出土品として関 東系の土器、トンボ玉、勾玉、切子玉などがある。
	史跡	佐々木家屋敷庭 園、及び保存樹 木(樺3本、杉1 本)	涌谷字黄金 迫	町指定4 号	1	涌谷町	平成12年6月28日	佐々木家住宅と共に、江戸時代中頃から不変であるとみられ 古くからの屋敷地の様子を留める。屋敷内は広間・主屋を中 心に庭園が造られ、要所に巨木を配している。宅地面積 4,899.81㎡
	史跡	涌谷城跡	涌谷字下町	町指定5 号	1	涌谷神社 ほか	平成20年4月2日	中世から、涌谷氏の城館跡としての利用が知られ、天正19年 (1591年)以降、近世を通して涌谷伊達氏(亙理氏)の居館(涌 谷要害)となり近世城郭として機能した。現在、涌谷要害の旧 本丸跡には、旧詰ノ門付近の石垣・石段や太鼓堂が近世から の遺構として存し、往時の名残りを留めながら公園整備され、 広く親しまれている。約33,554㎡
	天然記念物	篔簹寺夫婦杉	篔岳字神楽 岡	町指定1 号	2 本	宗教法人 篔簹寺	昭和60年7月1日	篔岳のシンボルとしてあるもので、根元で1本になっているの で俗に夫婦杉と言われている。高さ26.6m 幹回り4.55m。
	天然記念物	篔簹寺次郎杉	篔岳字神楽 岡	町指定3 号	1 本	宗教法人 篔簹寺	昭和60年7月1日	篔岳のシンボルとしてあるもので、次郎杉と呼ばれている。高 さ23.7m 幹回り4.92m。
	天然記念物	篔簹寺三郎杉	篔岳字神楽 岡	町指定4 号	1 本	宗教法人 篔簹寺	昭和60年7月1日	篔岳のシンボルとしてあるもので、三郎杉と呼ばれている。高 さ29.5m 幹回り5.15m。
	天然記念物	篔簹寺四郎杉	篔岳字神楽 岡	町指定5 号	1 本	宗教法人 篔簹寺	昭和60年7月1日	篔岳のシンボルとしてあるもので、四郎杉と呼ばれている。高 さ28.5m 幹回り4.17m。
	天然記念物	黄金宮ご神木の 杉	涌谷字黄金 宮前	町指定6 号	2 本	黄金山神 社	昭和60年7月1日	黄金山神社の神木としてあるもので、神社の聖域を守る。高さ 28.4m 幹回り4.1m。
	天然記念物	小里閑屋のさい かち	小里字不動	町指定7 号	1 本	個人	昭和60年7月1日	葛西家再興を祈願して植えられたとの伝説があるさいかちの 巨木で、高さ14.7m 幹回り4.46m。
	天然記念物	小里長畑のさい かち	小里字大道	町指定8 号	1 本	個人	昭和60年7月1日	葛西家再興を祈願して植えられたとの伝説があるさいかちの 巨木で、高さ8.7m 幹回り4.1m。
	天然記念物	小里柳沢のさい かち	小里字柳沢	町指定9 号	1 本	個人	昭和60年7月1日	葛西家再興を祈願して植えられたとの伝説があるさいかちの 巨木で、高さ23.5m 幹回り4.22m。
	天然記念物	小里柳沢のいち い	小里字柳沢	町指定10 号	1 本	個人	昭和60年7月1日	いちいの木としては、県内でも数少ない巨木で、高さ4.32m 幹回り1.5m。
	天然記念物	篔岳実相坊のい ちい	篔岳字神楽 岡	町指定11 号	1 本	個人	昭和60年7月1日	いちいの木としては、県内でも数少ない巨木で、高さ7.87m 幹回り1.1m。
	天然記念物	お新山さまのい ちよう	字裏桜町	町指定12 号	1 本	新山速玉 雄神社	昭和62年8月1日	新山速玉雄神社の歴史を語るいちようの巨木。小乳根を持 つ。高さ21.63m 幹回り3.45m。
	天然記念物	城山のもみの木	涌谷字下町	町指定13 号	1 本	宗教法人 涌谷神社	昭和62年8月1日	涌谷神社の社殿に至る石段左に位置し、町内のもみの木とし て最大級である。高さ20.32m 幹回り2.82m。
	天然記念物	亙理家のさるす べり	涌谷字下町	町指定14 号	1 本	個人	昭和62年8月1日	亙理家の屋敷内に成育し、この種としては涌谷地方では例の ない大木である。高さ13.18m 幹回り1.57m。
	天然記念物	小里一本木のさい かち	小里字松崎	町指定15 号	1 本	個人	昭和62年8月1日	葛西家再興を祈願して植えられたとの伝説があるさいかちの 巨木である。高さ17.80m 幹回り4.08m。
	天然記念物	不動沢のけやき	吉住字西山	町指定17 号	3 本	涌谷町	昭和62年8月1日	吉住滝不動内にある。けやきの希少な大木で、若葉と紅葉が 素晴らしく枝の張りも良い。 樺 高さ29.45m 幹回り3.14m。 樺 高さ27.50m 幹回り 2.51m。 樺 高さ27.50m 幹回り2.19m。
天然記念物	花勝山のいちい	字花勝山1 号	町指定18 号	1 本	個人	昭和62年8月1日	いちいの木の巨木で、傘型に手入れが行き届いている。高さ 4.48m 幹回り4.92m。	

第 10 章

町 民 生 活

1. 産業別町内総生産
2. 町民所得の分配

1. 産業別町内総生産

(単位:百万円、%)

区分	実額			対前年度増加率		構成比	
	平成29年度	平成30年度	令和元年度	平成30年度	令和元年度	平成30年度	令和元年度
1 第1次産業	2,227	2,064	2,163	△ 7.3	4.8	2.7	2.9
農 業	2,201	2,031	2,110	△ 7.7	3.9	2.6	2.8
林 業	26	33	53	26.9	60.6	0.0	0.1
水産業	0	0	0	-	-	0.0	0.0
2 第2次産業	52,071	47,646	45,638	△ 8.5	△ 4.2	61.3	60.2
鉱 業	33	25	42	△ 24.2	68.0	0.0	0.1
製 造 業	48,870	44,352	41,552	△ 9.2	△ 6.3	57.1	54.8
建 設 業	3,168	3,269	4,044	3.2	23.7	4.2	5.3
3 第3次産業	27,422	27,962	27,941	2.0	△ 0.1	36.0	36.9
電気・ガス・水道・廃棄物処理業	1,336	1,553	1,705	16.2	9.8	2.0	2.3
卸売・小売業	5,991	6,213	6,069	3.7	△ 2.3	8.0	8.0
運輸・郵便業	1,264	1,244	1,183	△ 1.6	△ 4.9	1.6	1.6
宿泊・飲食サービス業	682	646	582	△ 5.3	△ 9.9	0.8	0.8
情報通信業	938	923	868	△ 1.6	△ 6.0	1.2	1.1
金融・保険業	737	746	722	1.2	△ 3.2	1.0	1.0
不動産業	5,175	5,440	5,363	5.1	△ 1.4	7.0	7.1
専門・科学技術、業務支援サービス業	877	858	878	△ 2.2	2.3	1.1	1.2
公 務	2,460	2,373	2,409	△ 3.5	1.5	3.1	3.2
教 育	1,277	1,228	1,199	△ 3.8	△ 2.4	1.6	1.6
保健衛生・社会事業	4,919	5,009	5,209	1.8	4.0	6.4	6.9
その他のサービス	1,766	1,729	1,754	△ 2.1	1.4	2.2	2.3
4 輸入品に課される税・関税(総資本形成に係る消費税控除後)	717	796	767	11.0	△ 3.6	1.0	1.0
市町村内総生産	81,624	77,716	75,759	△ 4.8	△ 2.5	100.0	100.0

資料:市町村民経済計算

2. 町民所得の分配

(単位:百万円、%)

区分	実額			対前年度比		構成比	
	平成29年度	平成30年度	令和元年度	平成30年度	令和元年度	平成30年度	令和元年度
1 雇用者報酬	25,723	26,089	25,791	1.4	△ 1.1	62.4	65.1
賃金・俸給	22,162	22,472	22,201	1.4	△ 1.2	53.7	56.0
雇主の社会負担	3,561	3,617	3,590	1.6	△ 0.7	8.7	9.1
2 財産所得	1,833	1,797	1,840	△ 2.0	2.4	4.3	4.6
一般政府	△ 26	△ 17	△ 13	34.6	23.5	△ 0.0	△ 0.0
受取	66	58	54	△ 12.1	△ 6.9	0.1	0.1
支払	92	75	67	△ 18.5	△ 10.7	0.2	0.2
家計	1,831	1,784	1,824	△ 2.6	2.2	4.3	4.6
利子	325	346	387	6.5	11.8	0.8	1.0
受取	385	397	419	3.1	5.5	0.9	1.1
支払	60	51	32	△ 15.0	△ 37.3	0.1	0.1
配当(受取)	374	311	332	△ 16.8	6.8	0.7	0.8
その他の投資所得 (受取)	939	942	866	0.3	△ 8.1	2.3	2.2
賃貸料(受取)	193	185	239	△ 4.1	29.2	0.4	0.6
対家計民間 非営利団体	28	30	29	7.1	△ 3.3	0.1	0.1
受取	31	34	33	9.7	△ 2.9	0.1	0.1
支払	3	4	4	33.3	0.0	0.0	0.0
3 企業所得	16,113	13,929	11,989	△ 13.6	△ 13.9	33.3	30.3
民間法人企業	12,269	10,838	8,708	△ 11.7	△ 19.7	25.9	22.0
公的企業	△ 19	△ 397	△ 74	△ 1,989.5	81.4	△ 0.9	△ 0.2
個人企業	3,863	3,488	3,355	△ 9.7	△ 3.8	8.3	8.5
農林水産業	683	435	428	△ 36.3	△ 1.6	1.0	1.1
その他の産業	1,203	956	882	△ 20.5	△ 7.7	2.3	2.2
持ち家	1,977	2,097	2,045	6.1	△ 2.5	5.0	5.2
市町村民所得(分配)	43,669	41,815	39,620	△ 4.2	△ 5.2	100.0	100.0

資料:市町村民経済計算

第 11 章

社 会 福 祉

1. 生活保護の状況
2. 児童手当の状況
3. 子ども（乳幼児）医療費助成の状況
4. 重度心身障害児（者）の医療費助成の状況
5. 母子・父子家庭医療費助成の状況
6. 身体障害者手帳所持者数
7. 療育手帳所持者数
8. 保育所の状況
9. 放課後児童クラブの利用状況
10. 赤十字会費
11. 国民年金の状況
12. 国民健康保険の状況
13. 介護保険の状況
14. 高齢者福祉介護保険の利用状況

1. 生活保護の状況

(単位:世帯、人、%)

年度	保護延数			保護人員延数					
	世帯	人員	保護率 (人口千分比)	生活扶助	教育扶助	住宅扶助	医療扶助	その他の 扶助	合計
平成28年度	95	129	7.7	108	10	76	113	27	334
平成29年度	105	155	9.5
平成30年度	114	159	10.1
令和元年度	115	162	10.5
令和2年度	118	150	9.5

資料:福祉課福祉班

2. 児童手当の状況

年度	被用者		非被用者		特例給付	
	延児童数	支出額	延児童数	支出額	延児童数	支出額
平成28年度	15,134	170,385	5,017	56,835	158	790
平成29年度	14,656	164,920	4,656	52,765	184	920
平成30年度	14,659	164,885	4,166	47,620	169	845
令和元年度	14,630	164,360	3,483	39,900	156	780
令和2年度	14,174	158,805	3,039	34,620	106	530

3. 子ども(乳幼児)医療費助成の状況

年度	国保会計			社保会計		
	対象者	件数	助成額	対象者	件数	助成額
平成28年度	401	4,846	9,601	1,551	17,967	34,090
平成29年度	413	4,601	9,881	1,800	21,935	43,447
平成30年度	413	4,867	10,250	1,800	23,215	46,234
令和元年度	349	5,037	10,007	1,594	23,851	44,952
令和2年度	338	2,057	6,355	1,889	17,428	33,822

注:対象者数は、各年4月1日現在

(単位:人、千円)

合計	
延児童数	支出額
20,309	228,010
19,496	218,605
18,994	213,350
18,269	205,040
17,319	193,955

資料:福祉課子育て支援室

(単位:人、件、千円)

合計		
対象者	件数	助成額
1,952	22,813	43,691
2,213	26,536	53,328
2,213	28,082	56,484
1,943	28,888	54,959
2,227	19,485	40,177

資料:福祉課子育て支援室

4. 重度心身障害児(者)の医療費助成の状況

(単位:人、件、千円)

年度	対象者	件数	助成額	摘要
平成28年度	390	7,074	37,899	償還方式
平成29年度	392	6,873	37,372	償還方式
平成30年度	357	6,457	34,884	償還方式
令和元年度	351	6,641	37,387	償還方式
令和2年度	351	6,007	31,577	償還方式

資料:福祉課福祉班

注:対象者数は各年度10月1日更新のため10月1日現在の所持者数である。

対象者(身障手帳1・2級、内部障害3級、療育手帳A、特別児童扶養手当1級
令和元年10月1日から精神障害者保健福祉手帳1級)

5. 母子・父子家庭医療費助成の状況

(単位:人、件、千円)

区分	母子・父子家庭医療費助成		
	対象者	件数	助成金
平成28年度	456	878	3,066
平成29年度	426	736	3,065
平成30年度	413	531	1,832
令和元年度	375	547	1,685
令和2年度	351	636	2,397

注:対象者数は、各年4月1日現在

資料:福祉課子育て支援室

6. 身体障害者手帳所持者数

各年度3月末日現在(単位:人)

年度	総数	視覚障害	聴覚・平衡 機能障害	肢体不自由	内部障害	音声・言語
平成28年度	657	41	56	345	210	5
平成29年度	665	40	62	341	218	4
平成30年度	674	42	60	328	239	5
令和元年度	651	41	57	315	232	6
令和2年度	637	39	52	298	242	6

資料:福祉課福祉班

7. 療育手帳所持者数

各年度3月末日現在(単位:人)

年度	総数	A	B
平成28年度	174	72	102
平成29年度	174	72	102
平成30年度	183	72	111
令和元年度	184	69	115
令和2年度	184	66	118

資料:福祉課福祉班

8. 保育所の状況

各年度4月1日現在(単位:人)

年度	区分	定員	児童数			
			3歳未満児	3歳児	4歳以上児	計
平成28年度	さくらんぼこども園	110	71	35	61	167
	涌谷保育園	110	46	28	50	124
	計	220	117	63	111	291
平成29年度	さくらんぼこども園	110	60	32	61	153
	涌谷保育園	110	50	20	52	122
	計	220	110	52	113	275
平成30年度	さくらんぼこども園	153	62	29	56	147
	涌谷保育園	110	55	22	46	123
	計	263	117	51	102	270
令和元年度	さくらんぼこども園	153	55	0	0	55
	涌谷保育園	110	57	22	41	120
	涌谷修紅幼稚舎	19	13	3	2	18
	計	282	125	25	43	193
令和2年度	さくらんぼこども園	153	46	0	0	46
	涌谷保育園	110	53	18	41	112
	涌谷修紅幼稚舎	19	20	0	0	20
	計	282	119	18	41	178

注:令和元年度から小規模保育事業者となったため涌谷修紅幼稚舎を追加。

資料:福祉課子育て支援室

9. 放課後児童クラブの利用状況

(単位:人、日)

年度	区分	年間延 利用数	登録 児童数	1日平均 利用者数	開館日数
令和2年度	わくわくスマイル児童クラブ	14,967	118	126.8	283
	杉の子児童クラブ	7,191	36	30.6	235
	小里篁岳児童クラブ	3,008	16	12.8	235

資料:子育て支援室

注:登録児童数は令和2年4月1日現在。

登録児童数には通年利用、休業期間のみ利用を含む。

令和2年4月、八雲児童館と涌一小学童クラブを統合しわくわくスマイル児童クラブを新設。

令和2年4月、杉の子学童クラブから杉の子児童クラブへ名称変更。

令和2年4月、小里篁岳学童クラブから小里篁岳児童クラブへ名称変更。

10. 赤十字会費

(単位:千円、%)

年度	目標額	会費	目標額に対する 会費率
平成28年度	2,375	2,310	97.2
平成29年度	2,300	2,253	98.0
平成30年度	2,390	2,305	96.4
令和元年度	2,305	2,290	99.3
令和2年度	2,210	2,227	100.8

資料:福祉課福祉班

11. 国民年金の状況

年度	加入者数(年度末)				年金給付			
	総数	第1号被保険者		第3号 被保険者	総数		老齢	
		強制	任意		受給権者数	年金額	受給権者数	年金額
平成28年度	2,727	1,947	16	764	5,872	3,757,258	5,501	3,422,278
平成29年度	2,515	1,791	10	714	6,013	3,898,639	5,642	3,584,397
平成30年度	2,318	1,629	11	678	5,985	3,849,706	5,621	3,539,465
令和元年度	2,190	1,570	10	610	6,060	3,964,677	5,694	3,656,887
令和2年度	2,099	1,518	13	568	6,068	4,010,219	5,712	3,710,793

(単位:人、千円)

年金給付							
障害		遺族		老齢福祉		寡婦年金	
受給権者数	年金額	受給権者数	年金額	受給権者数	年金額	受給権者数	年金額
324	280,097	41	32,147	0	0	6	2,736
330	283,690	41	30,551	0	0	7	3,048
327	282,267	37	27,973	0	0	6	2,733
319	273,810	41	33,981	0	0	6	2,507
315	270,854	36	26,621	0	0	5	1,951

資料:町民生活課町民生活班

12. 国民健康保険の状況

(1) 加入世帯・被保険者数・国民健康保険税

年度	年平均				保険税 収納額	収納率	1世帯 当たり 負担額
	加入世帯数	被保険者数					
		一般	退職	老人			
平成28年度	2,784	4,834	178	0	434,844	80.8	156.2
平成29年度	2,637	4,561	87	0	419,503	83.0	159.1
平成30年度	2,561	4,403	38	0	385,873	82.3	150.7
令和元年度	2,488	4,255	8	0	365,848	82.1	147.0
令和2年度	2,471	4,138	0	0	339,430	84.3	137.4

注：1世帯・1人当たり負担額は、各年度決算収納額を年平均世帯数・被保険者数で割った数字である。

(2) 給付件数及び給付金額

年度	医療給付					
	小計		療養の給付等		療養費等	
	件数	給付額	件数	給付額	件数	給付額
平成28年度	69,870	1,274,207	68,529	1,266,324	1,341	7,883
平成29年度	65,557	1,271,171	63,975	1,261,807	1,582	9,364
平成30年度	64,757	1,211,064	63,190	1,202,364	1,567	8,700
令和元年度	63,481	1,237,681	62,044	1,226,902	1,437	10,779
令和2年度	59,622	1,231,083	58,320	1,213,948	1,302	17,135

(単位:世帯、人、千円、%)

被保険者 1人当たり 負担額	年度末	
	被保険者数	加入率
86.8	4,827	28.9
90.3	4,524	27.4
86.9	4,369	27.0
85.8	4,154	26.3
82.0	4,032	26.1

資料:健康課国保介護班
税務課税務班・納税班

(単位:件、千円)

出産育児 一時金		葬祭費		高額療養費	
件数	給付額	件数	給付額	件数	給付額
14	6,284	35	1,750	3,231	198,096
19	7,932	12	5,040	3,431	197,052
36	1,800	31	1,550	3,419	192,970
11	1,260	41	2,050	3,327	206,175
7	2,941	29	1,450	3,362	202,547

資料:健康課国保介護班

13. 介護保険の状況

(1) 被保険者数・保険料収納状況

(単位:人、千円、%)

年度	被保険者数	保険料収納額	収納率
平成28年度	5,565	323,343	97.9
平成29年度	5,653	337,036	98.1
平成30年度	5,695	389,777	98.4
令和元年度	5,779	384,822	98.6
令和2年度	5,807	380,813	98.9

注:被保険者数は各年度末現在 資料:健康課国保介護班
税務課税務班・納税班

(2) 要支援・要介護者数

各年度3月末日現在(単位:人)

年度	総数	要支援1	要支援2	要介護1	要介護2	要介護3	要介護4	要介護5
平成28年度	957	82	110	186	181	138	147	113
平成29年度	985	88	128	188	174	150	150	107
平成30年度	998	90	139	200	167	154	138	110
令和元年度	1,014	93	150	221	155	134	160	101
令和2年度	1,035	78	148	212	196	154	163	84

資料:健康課国保介護班

(3) 給付受給者数

年度	在宅サービス		地域密着型 サービス	施設サービス		
	居宅介護(支援) サービス			計	介護老人 福祉施設	介護老人 保健施設
平成28年度	577	132	208	106	101	
平成29年度	558	168	197	100	97	
平成30年度	535	168	206	113	92	
令和元年度	541	170	214	116	98	
令和2年度	570	180	212	118	93	

(4) 給付状況

年度	総額	在宅サービス				
		居宅介護(支援) サービス計	訪問通所	短期入所	その他の単品 サービス	福祉用具 購入
平成28年度	1,416,418	597,643	410,414	46,957	135,336	1,433
平成29年度	1,479,327	599,829	407,174	52,405	135,231	1,567
平成30年度	1,494,057	582,565	390,805	45,396	141,298	1,605
令和元年度	1,488,593	545,827	361,402	24,274	157,021	934
令和2年度	1,536,193	549,725	354,038	25,922	164,556	1,998

各年度3月末現在(単位:人)

介護療養型 医療施設	介護医療院
1	-
0	-
1	-
0	-
0	1

資料:健康課国保介護班

各年度3月末現在(単位:千円)

住宅改修費	地域密着型 サービス	施設サービス				
		計	介護老人 福祉施設	介護老人 保健施設	介護療養型 医療施設	介護医療院
3,503	220,101	598,674	299,976	298,192	506	-
3,452	253,980	625,518	325,745	299,748	25	-
3,461	266,103	645,389	324,671	318,403	2,315	-
2,196	269,988	672,778	365,859	305,641	1,278	-
3,211	276,385	710,083	396,801	309,500	434	3,348

資料:健康課国保介護班

14. 高齢者福祉介護施設の利用状況

(単位:人、%)

区 分		平成30年度	令和元年度	令和2年度
特別養護老人ホーム ゆうらいふ	定 員	30	30	30
	延入所者数	10,536	9,777	10,125
	うち町内外	30	30	30
	町 外	0	0	0
	1日平均	28.9	26.8	27.7
	利 用 率	96.2	89.3	92.5
	入所者数	4	6	10
	退所者数	5	6	10
平均所在日数	351.2	325.9	337.5	
グループホーム ゆうらいふ	定 員	18	18	18
	延入所者数	6,473	6,155	6,264
	うち町内外	18	18	18
	町 外	0	0	0
	1日平均	17.7	16.9	17.2
	利 用 率	98.5	93.7	95.3
	入所者数	2	7	5
	退所者数	3	7	5
平均所在日数	359.6	341.9	348.0	
生活支援ハウス ゆうらいふ	定 員	4	4	4
	延利用者数	586	486	562
	1日平均	1.6	1.3	1.5
	利 用 率	40.1	33.3	38.5
	平均所在日数	146.5	121.5	140.5
デイサービス(通所介護) ゆうらいふデイサービス事業所	定 員	35(月～土) 10(日)	35(月～土) 10(日)	35(月～土) 10(日)
	延通所者数	8,542	8,088	8,686
	1日平均	23.4	22.2	23.8
デイサービス(認知症対応型通所 介護) ゆうらいふデイサービス日々事業所	定 員	12	12	12
	延通所者数	1,595	1,528	1,655
	1日平均	5.1	4.9	5.3
ゆうらいふ ホームヘルプサービス事業所	延訪問者数	9,095	8,136	8,544
	1日平均	24.9	22.3	23.4
ゆうらいふ 訪問入浴サービス事業所	延入浴者数	1,131	1,092	1,083
	1日平均	4.3	4.2	4.1
グループホーム 後楽庵	定 員	15	15	15
	延入所者数	5,310	5,322	5,268
	1日平均	14.5	14.5	14.4
	利 用 率	97.0	96.9	96.2
	退所者数	3	2	3
デイサービスセンターひまわり (認知症対応型) H21～H23月・火・木・金・土 H24～月・火・木・金	定 員	12	12	12
	延通所者数	1,195	1,320	808
	実施日数	205	207	206
	1日平均	5.8	6.4	3.9
	退所者数	3	2	3
デイサービスセンターひまわり (一般型) H21～H23水曜日のみ H24～水・土 営業	定 員	10	10	10
	延通所者数	677	624	544
	実施日数	104	103	104
	1日平均	6.5	6.1	5.2
	退所者数	3	2	3

資料:社会福祉協議会、福祉課福祉班

注:ゆうらいふ特老3ユニット(1ユニット定員10人)、グループホーム2ユニット(1ユニット定員9人)
上記の施設は、町内の主な施設である。

第 12 章

保健・衛生・環境

1. 死因別死亡者数
2. 母子衛生状況
3. 悪性新生物の部位別死亡者数
4. 住民検診の状況
5. 蓄犬登録・狂犬病予防注射実施状況
6. し尿処理状況
7. じんかい処理状況
8. 世代館・研修館利用状況
9. 涌谷町国民健康保険病院
10. 涌谷町老人保健施設利用状況

1. 死因別死亡者数

(単位:人)

年次	総数	脳血管疾患	悪性新生物	心疾患	肺炎及び 気管支炎	その他
平成 28 年	213	11	46	32	26	98
平成 29 年	206	18	63	30	34	61
平成 30 年	222	15	56	42	43	66
令和 元年	252	23	50	53	40	86
令和 2 年	235	18	41	50	39	87

資料:健康課健康づくり班

2. 母子衛生状況

(単位:人)

年次	乳児死亡	低体重出産	新生児死亡	周産期死亡	死産数
平成 28 年	0	3	0	1	1
平成 29 年	0	14	0	3	3
平成 30 年	0	6	0	0	0
令和 元年	0	0	0	0	0
令和 2 年	0	6	0	1	1

資料:健康課健康づくり班

3. 悪性新生物の部位別死亡者数

年次	肺がん	大腸がん	肝臓がん	胃がん	乳がん	子宮がん	胆のうがん
平成 28 年	8	4	2	10	2	1	3
平成 29 年	13	12	4	5	4	0	0
平成 30 年	13	6	3	6	1	1	1
令和 元年	9	6	8	11	3	1	1
令和 2 年	10	5	4	7	1	1	4

資料:健康課健康づくり班

4. 住民検診の状況

年次	特定健康診査		乳がん検診		子宮がん検診		胃がん検診		肺がん検診	
	対象者	受診者	対象者	受診者	対象者	受診者	対象者	受診者	対象者	受診者
平成 28 年	3,444	1,821	2,648	815	5,227	1,217	6,534	1,178	6,169	2,785
平成 29 年	3,727	1,896	2,819	789	5,359	1,111	6,618	1,088	6,520	2,734
平成 30 年	3,615	1,823	2,861	965	5,264	1,169	6,447	1,132	6,393	2,614
令和 元年	3,499	1,734	2,743	918	5,015	1,129	6,087	1,152	6,112	2,529
令和 2 年	3,087	1,265	2,416	911	4,673	950	5,877	825	5,860	2,121

資料:健康課健康づくり班

(単位:人)

その他	総 数
16	46
25	63
25	56
11	50
9	41

資料:健康課健康づくり班

(単位:人)

大腸がん検診	
対象者	受診者
6,625	2,109
6,818	2,058
6,713	2,013
6,434	2,082
6,205	1,710

健康課健康づくり班

5. 畜犬登録・狂犬病予防注射実施状況

(単位:頭)

年度	登録頭数	注射頭数	捕獲頭数	不用犬引取頭数
平成 28 年度	923	826	8	0
平成 29 年度	903	820	5	0
平成 30 年度	849	764	6	1
令和 元 年度	819	736	2	1
令和 2 年度	773	736	4	0

資料:町民生活課町民生活班

6. し尿処理状況

(単位:t)

年度	し尿	浄化槽汚泥	農集排汚泥	合計
平成 28 年度	6,331	2,825	619	9,775
平成 29 年度	6,216	2,761	558	9,535
平成 30 年度	6,009	2,847	568	9,424
令和 元 年度	6,193	2,798	500	9,491
令和 2 年度	5,974	3,167	576	9,717

資料:町民生活課町民生活班

7. じんかい処理状況

(単位:t)

年度	収 集 区 分	可燃ごみ	不燃・粗大ごみ	合計
平成28年度	家 委 託 業 者	3,263	284	3,547
	庭 直 接 搬 入	474	32	506
	事 許 可 業 者	631	16	647
	系 直 接 搬 入	554	20	574
	計	4,922	352	5,274
平成29年度	家 委 託 業 者	3,309	265	3,574
	庭 直 接 搬 入	410	24	434
	事 許 可 業 者	623	18	641
	系 直 接 搬 入	555	11	566
	計	4,897	318	5,215
平成30年度	家 委 託 業 者	3,299	274	3,573
	庭 直 接 搬 入	515	30	545
	事 許 可 業 者	668	34	702
	系 直 接 搬 入	550	13	563
	計	5,032	351	5,383
令和元年度	家 委 託 業 者	3,326	279	3,605
	庭 直 接 搬 入	400	20	420
	事 許 可 業 者	675	24	699
	系 直 接 搬 入	499	15	514
	計	4,900	338	5,238
令和2年度	家 委 託 業 者	3,225	290	3,515
	庭 直 接 搬 入	399	21	420
	事 許 可 業 者	635	23	658
	系 直 接 搬 入	452	14	466
	計	4,711	348	5,059

資料:町民生活課町民生活班

8. 世代館・研修館利用状況

(単位人、日)

年度	トレーニング ルーム	リフレッシュ ルーム	和室	宿泊	世代館	計	開館日数	1日平均 利用者数
平成28年度	6,866	4,326	121	3,696	1,869	16,878	365	46.2
平成29年度	6,989	5,106	71	4,061	1,399	17,626	365	48.2
平成30年度	7,525	1,438	104	2,813	1,038	12,918	328	39.3
令和元年度	6,830	—	37	2,464	416	9,747	341	28.6
令和2年度	4,347	—	75	1,404	272	6,098	316	19.3

※H30年7月よりリフレッシュルームの利用を休止している

資料:総務管理課

9. 涌谷町国民健康保険病院

(1) 診療科別患者数

区分			平成28年度		平成29年度		平成30年度		令和元年度	
			患者数	構成比	患者数	構成比	患者数	構成比	患者数	構成比
入院	内科	科	25,988	73.0	26,180	74.7	20,435	70.3	24,886	74.2
	外科	科	6,186	17.4	5,519	15.8	7,420	25.5	7,594	22.6
	整形外科	科	2,606	7.3	2,818	8.0	871	3.0	872	2.6
	眼科	科	0	0.0	38	0.1	50	0.2	34	0.1
	泌尿器科	科	834	2.3	486	1.4	288	1.0	165	0.5
	耳鼻咽喉科	科	0	0.0	0	0.0	0	0.0	0	0.0
	婦人科	科	0	0.0	0	0.0	0	0.0	0	0.0
	物忘れ外来	科	0	0	0	0.0	0	0.0	0	0.0
	計		35,614	100.0	35,041	100.0	29,064	100.0	33,551	100.0
	外来	内科	科	34,225	63.9	33,475	63.4	30,324	64.2	30,502
外科		科	5,397	10.1	5,456	10.3	4,842	10.3	3,871	8.4
整形外科		科	6,653	12.4	6,055	11.5	4,470	9.5	4,211	9.2
眼科		科	1,550	2.9	1,590	3.0	1,709	3.6	1,565	3.4
泌尿器科		科	3,188	5.9	3,114	5.9	3,185	6.7	3,165	6.9
耳鼻咽喉科		科	0	0.0	0	0.0	0	0.0	0	0.0
皮膚科		科	2,038	3.8	2,235	4.2	2,021	4.3	2,020	4.4
婦人科		科	67	0.1	69	0.1	73	0.2	57	0.1
物忘れ外来		科	472	1	843	1.6	586	1.2	571	1.2
計			53,590	100.0	52,837	100.0	47,210	100.0	45,962	100.0
合計	内科	科	60,213	67.5	59,655	67.9	50,759	66.5	55,388	69.7
	外科	科	11,583	13.0	10,975	12.5	12,262	16.1	11,465	14.4
	整形外科	科	9,259	10.4	8,873	10.1	5,341	7.0	5,083	6.4
	眼科	科	1,550	1.7	1,628	1.9	1,759	2.3	1,599	2.0
	泌尿器科	科	4,022	4.5	3,600	4.1	3,473	4.6	3,330	4.2
	耳鼻咽喉科	科	0	0.0	0	0.0	0	0.0	0	0.0
	皮膚科	科	2,038	2.3	2,235	2.5	2,021	2.6	2,020	2.5
	婦人科	科	67	0.1	69	0.1	73	0.1	57	0.1
	物忘れ外来	科	472	1	843	1.0	586	0.8	571	0.7
	計		89,204	100.0	87,878	100.0	76,274	100.0	79,513	100.0

(2) 地域別患者数

区分			平成28年度		平成29年度		平成30年度		令和元年度	
			患者数	構成比	患者数	構成比	患者数	構成比	患者数	構成比
入院	西地区	区	7,510	21.1	11,087	31.6	8,963	30.8	10,153	30.3
	東地区	区	7,055	19.8	7,716	22.0	5,884	20.2	8,540	25.5
	箕岳地区	区	5,639	15.8	5,543	15.8	5,800	16.6	5,394	16.1
	涌谷町	計	20,204	56.7	24,346	69.5	20,647	71.0	24,087	71.8
	計	外	15,410	43.3	10,695	30.5	8,417	29.0	9,464	28.2
計		35,614	100.0	35,041	100.0	29,064	100.0	33,551	100.0	
外来	西地区	区	16,434	30.7	16,066	30.4	14,648	31.0	13,639	29.7
	東地区	区	13,406	25.0	13,121	24.8	12,068	25.6	11,678	25.4
	箕岳地区	区	10,297	19.2	10,364	19.6	9,015	19.1	9,031	19.6
	涌谷町	計	40,137	74.9	39,551	74.9	35,731	75.7	34,348	74.7
	計	外	13,453	25.1	13,286	25.1	11,479	24.3	11,614	25.3
計		53,590	100.0	52,837	100.0	47,210	100.0	45,962	100.0	
合計	西地区	区	23,944	26.8	27,153	30.9	23,611	31.0	23,792	29.9
	東地区	区	20,461	22.9	20,837	23.7	17,952	23.5	20,218	25.4
	箕岳地区	区	15,936	17.9	15,907	18.1	14,815	19.4	14,425	18.1
	涌谷町	計	60,341	67.6	63,897	72.7	56,378	73.9	58,435	73.5
	計	外	28,863	32.4	23,981	27.3	19,896	26.1	21,078	26.5
計		89,204	100.0	87,878	100.0	76,274	100.0	79,513	100.0	

(単位:人、%)

令和2年度	
患者数	構成比
29,849	86.1
0	0.0
4,831	13.9
6	0.0
1	0.0
0	0.0
0	0.0
0	0.0
34,687	100.0
30,455	74.1
77	0.2
4,887	11.9
1,387	3.4
2,093	5.1
0	0.0
2,030	4.9
0	0.0
174	0.4
41,103	100.0
60,304	79.6
77	0.1
9,718	12.8
1,393	1.8
2,094	2.8
0	0.0
2,030	2.7
0	0.0
174	0.2
75,790	100.0

(単位:人、%)

令和2年度	
患者数	構成比
10,241	29.5
9,073	26.2
5,319	15.3
24,633	71.0
10,054	29.0
34,687	100.0
12,018	29.2
11,028	26.8
810	2.0
31,114	75.7
9,989	24.3
41,103	100.0
22,259	29.4
20,101	26.5
6,129	8.1
48,489	64.0
20,043	26.4
75,790	90.4

資料:総務管理課

10. 涌谷町老人保健施設利用状況

(単位:人、%)

区分		平成28年度	平成29年度	平成30年度	令和元年度	令和2年度	
入所	長期	定員	80	80	80	80	80
		延入所者数	27,315	27,109	26,747	26,406	26,168
		うち町内	21,132	21,596	22,624	22,332	22,575
		町外	6,183	5,513	4,123	4,074	3,593
		1日平均	74.8	74.3	73.3	72.1	71.5
		利用率	93.5%	92.8%	91.6%	90.2%	89.4%
		入所数	118	114	122	120	122
		退所数	115	121	120	121	121
	平均所在日数	234.5	230.7	221.0	219.1	215.4	
	短期	定員	-	-	-	-	-
		延入所者数	1,361	1,596	1,684	1,667	1,059
		うち町内	1,020	1,258	1,515	1,447	1,039
		町外	341	338	169	220	20
		1日平均	3.7	4.4	4.6	4.6	2.9
		利用率	-	-	-	-	-
		入所数	221	226	238	216	155
		退所数	220	225	243	214	154
	平均所在日数	6.2	7.1	7.0	7.8	6.9	
	合計	定員	80	80	80	80	80
		延入所者数	28,676	28,705	28,431	28,073	27,227
		うち町内	22,152	22,854	24,139	23,779	23,614
		町外	6,524	5,851	4,292	4,294	3,613
		1日平均	78.6	78.6	77.9	76.7	74.4
		利用率	98.2%	98.3%	97.4%	95.9%	93.0%
入所数		339	340	360	336	277	
退所数		335	346	363	335	275	
平均所在日数	85.1	83.7	78.6	83.7	98.6		
通所	合計	定員	55	55	55	55	50
		延通所者数	10,916	11,086	10,216	10,043	9,422
		うち町内	8,633	9,154	8,699	8,723	8,344
		町外	2,283	1,932	1,517	1,320	1,078
		1日平均	35.0	35.8	32.9	32.2	31.3

資料:総務管理課

注:短期入所は平成13年度から空きベット利用のため定員なしとなった

第 13 章

消 防 ・ 治 安

1. 消防団の現況
2. 火災の発生状況
3. 救急車出動の状況
4. 交通事故の状況
5. 罪種別刑法犯発生検挙件数

1. 消防団の現況

(1) 階級別団員数

令和3年12月末日現在(単位:人)

定員	実員	団長	副団長	分団長	副分団長	部長	班長	副班長	団員
280	262	1	2	7	7	8	18	8	211

資料:総務課防災交通班

(2) 年齢別団員数

令和3年12月末日現在(単位:人)

計	18~20	21~25	26~30	31~35	36~40	41~45	46~50	51~55	56歳以上	平均年齢
262	0	2	2	9	33	49	39	37	91	50.6

資料:総務課防災交通班

(3) 在職年数別団員数

令和3年12月末日現在(単位:人)

計	5年未満	5年以上 10年未満	10~15年 未満	15~20年 未満	20~25年 未満	25~30年 未満	30年以上
262	31	61	32	42	18	21	57

資料:総務課防災交通班

(4) 設備数

令和3年12月末日現在(単位:台、基)

消 防 自 動 車	1
小 型 動 力 ポ ン プ	0
積 載 車 小 型 動 力 ポ ン プ	17
防 火 水 槽 (4 0 t 以 上)	132
地 上 式 消 火 栓 (1 0 0 m m 以 上)	66
地 下 式 消 火 栓 (1 0 0 m m 以 上)	176

資料:総務課防災交通班

2. 火災の発生状況

(単位:件、人、㎡、千円)

年次	出火件数	罹災人員	火災種別				焼損面積	損害額
			建物	林野	車両	その他		
平成29年	10	7	5	0	2	3	479	16,190
平成30年	8	37	5	0	1	2	1,372	35,808
令和元年	7	13	4	1	0	2	449	31,730
令和2年	3	5	2	0	1	0	15	5,913
令和3年	6	9	5	0	1	0	198	5,976

資料:総務課防災交通班「消防年報」「消防統計」

3. 救急車出動の状況

(単位:件)

年次	計	事故種別									
		火災	水難	交通	労災	運動	一般	加害	急病	自損	その他
平成29年	757	7	0	36	7	6	88	3	442	6	162
平成30年	776	6	0	38	3	8	82	5	484	7	143
令和元年	797	6	1	29	9	1	84	1	488	10	168
令和2年	737	3	1	28	9	1	98	0	451	5	141
令和3年	749	5	0	28	8	0	75	1	459	2	171

資料:総務課防災交通班「消防年報」

4. 交通事故の状況

(単位:人、件)

年次	人身事故 発生件数	死者	傷者	1日当たり 発生件数	1日当たり 死傷者数	物損事故
平成29年	36	0	48	0.10	0.00	312
平成30年	30	2	30	0.08	0.01	325
令和元年	27	2	29	0.07	0.01	310
令和2年	19	0	20	0.05	0.00	274
令和3年	15	0	23	0.04	0.00	296

資料:総務課防災交通班

5. 罪種別刑法犯発生検挙件数

年次	総数		凶悪犯		粗暴犯		窃盗犯	
	発生	検挙	発生	検挙	発生	検挙	発生	検挙
平成29年	108	47	2	2	8	7	78	30
平成30年	71	31	0	0	8	8	52	11
令和元年	60	21	0	0	3	2	48	17
令和2年	63	36	0	0	1	2	53	31
令和3年	69	39	0	0	4	4	57	31

(単位:件)

知能犯		風俗犯		その他刑法犯	
発生	検挙	発生	検挙	発生	検挙
1	2	2	2	17	4
1	2	1	1	9	9
2	1	1	0	6	1
3	1	0	0	6	2
0	0	1	1	7	3

資料:遠田警察署(刑事課)

第 14 章

上水道・下水道

1. 上水道給水人口と給水量
2. 下水道供用状況

1. 上水道給水人口と給水量

年度	行政区域		給水区域	給水		普及率 (B)/(A)
	戸数	人口	人口 (A)	戸数	人口 (B)	
平成28年度	6,069	16,728	17,111	5,994	16,220	94.8
平成29年度	6,057	16,485	16,271	5,995	15,971	98.2
平成30年度	6,057	16,174	15,982	5,979	15,682	98.1
令和元年度	6,010	15,804	15,628	5,984	15,303	97.9
令和2年度	5,994	15,433	15,255	5,977	14,930	97.9

注:行政区域人口は住民基本台帳に外国人登録者を含めた人口である。

2. 下水道供用状況

年度	全体面積	事業認可 面積	現在処理区域			水洗便所設置済	
			面積	戸数	人口	戸数	人口
平成28年度	445	307	276	2,734	7,025	1,659	4,589
平成29年度	445	307	276	2,754	7,010	1,912	4,682
平成30年度	445	276	276	2,779	6,951	1,961	4,689
令和元年度	445	276	276	2,755	6,820	1,838	4,729
令和2年度	445	276	276	2,865	7,009	1,916	4,865

(単位:戸、人、%)

1人1日 最大配水量 (ℓ)	1日 最大配水量 (m ³)	年間配水量 (m ³)
326	5,283	1,573,440
311	4,971	1,563,058
321	5,042	1,575,832
340	5,204	1,543,553
340	5,070	1,532,380

資料:上下水道課上水道班

(単位:ha、戸、人、%、m³)

下水道整備率		水洗化率		処理量 (1日当たり)
全体計画	事業認可	戸数	人口	
62.0	89.9	60.7	65.3	1,631
62.0	89.9	69.4	66.8	1,451
62.0	100.0	70.6	67.5	1,713
62.0	100.0	66.7	69.3	1,486
62.0	100.0	66.9	69.4	1,520

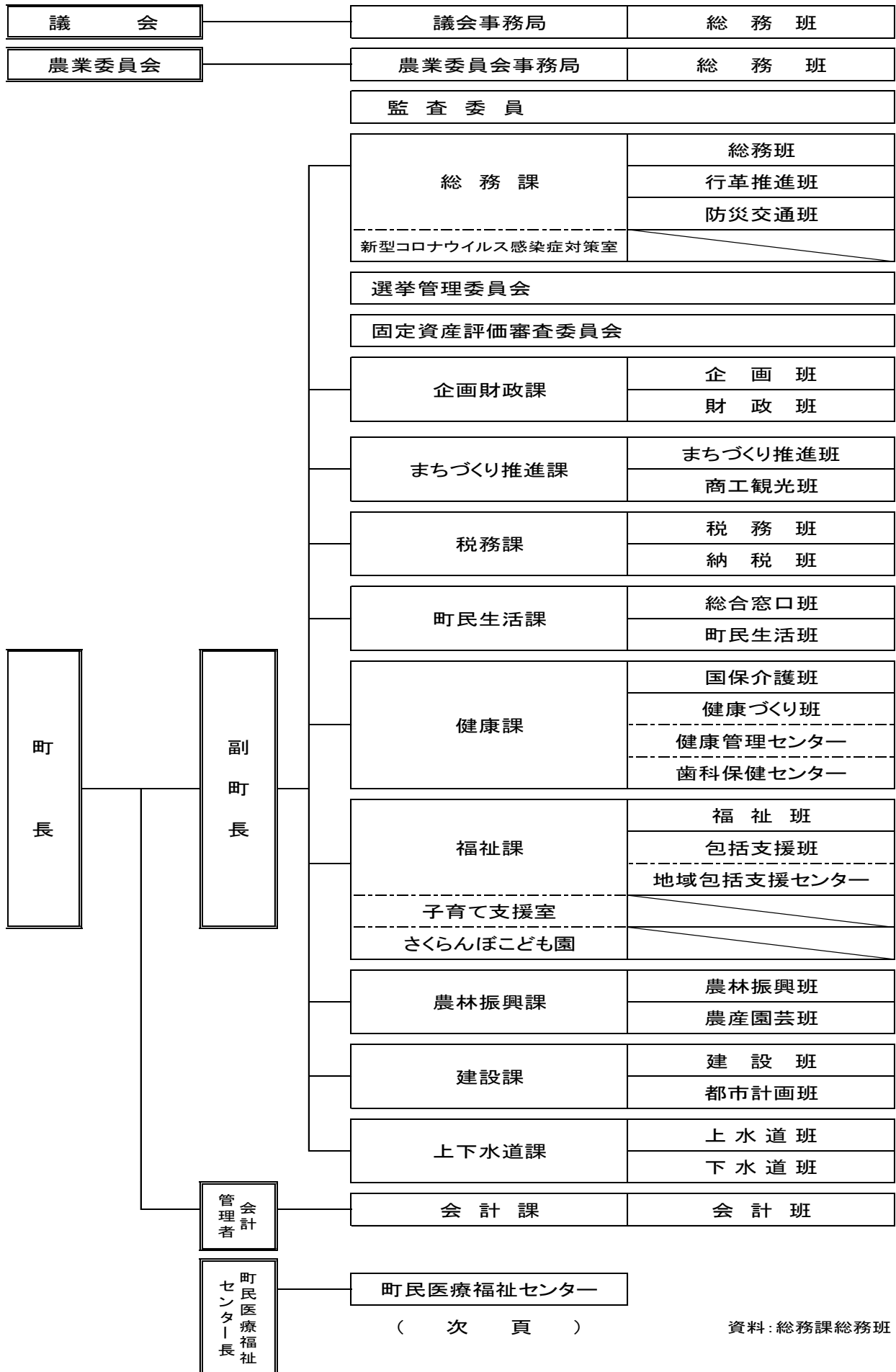
資料:上下水道課下水道班

第 15 章

行 政

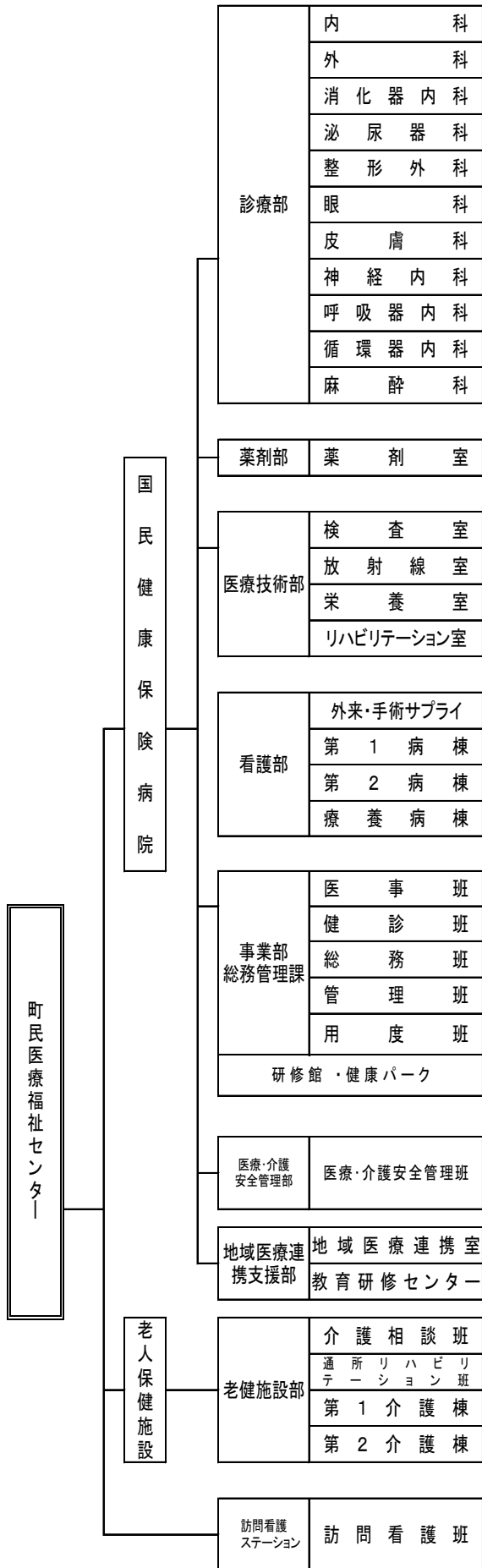
1. 涌谷町行政組織図
2. 町の歴代三役
3. 町の歴代議長・副議長
4. 町の職員数
5. 町の議会構成
6. 町議会開催状況及び提案件数
7. 投票区別選挙人名簿登録者数
8. 選挙投票状況

1. 涌谷町行政組織図(令和4年4月1日現在)

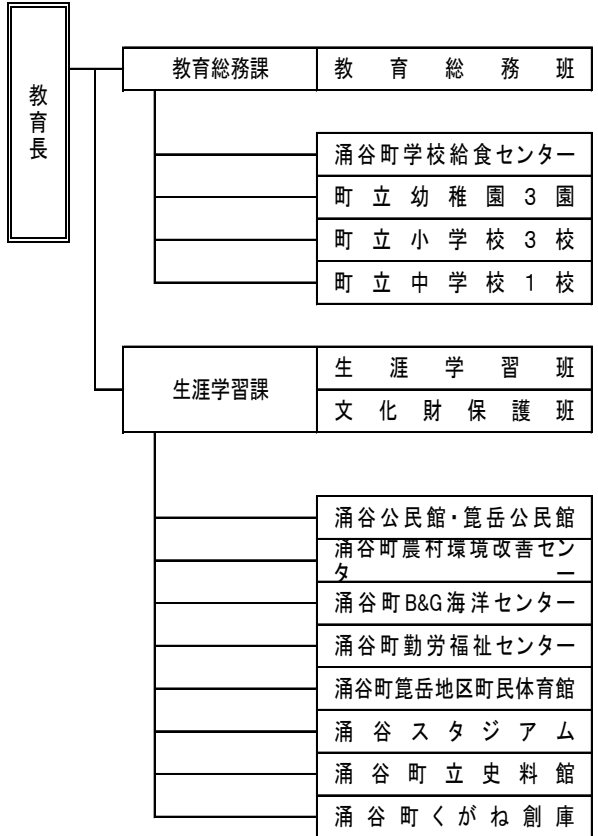


(次 頁)

資料:総務課総務班



教育委員会



資料:総務管理課総務班

2. 町の歴代三役

町長			副町長(H19.4.1職名変更「旧助役」)		
氏名	就任年月日	退任年月日	氏名	就任年月日	退任年月日
斎藤 望	S30.8.31	S34.8.30	高橋 徳雄	S30.8.13	S34.10.20
斎藤 望	S34.8.31	S38.8.30	大平 徳弘	S34.11.1	S38.10.31
斎藤 望	S38.8.31	S42.8.30	大平 徳弘	S38.11.1	S42.5.31
大平 徳弘	S42.8.31	S46.8.30	中村 健一	S42.10.1	S46.9.30
大平 徳弘	S46.8.31	S50.8.30	中村 健一	S46.10.1	S49.12.31
大平 徳弘	S50.8.31	S54.8.30	本間 八郎	S50.10.11	S54.10.10
大平 徳弘	S54.8.31	S58.8.30	本間 八郎	S54.10.11	S58.6.10
本間 八郎	S58.8.31	S62.8.30	大橋 佐	S58.10.1	S62.9.30
本間 八郎	S62.8.31	H3.8.30	大橋 佐	S62.10.1	H3.9.30
本間 八郎	H3.8.31	H7.8.30	大橋 荘治	H3.10.1	H7.1.31
大橋 荘治	H7.8.31	H11.8.30	富田 敏夫	H7.10.1	H11.9.30
大橋 荘治	H11.8.31	H15.8.30	富田 敏夫	H11.10.1	H15.9.30
大橋 荘治	H15.8.31	H19.8.30	男澤 伸	H15.10.1	H19.9.30
大橋 荘治	H19.8.31	H23.8.30	安部 周治	H19.10.1	H23.4.30
安部 周治	H23.8.31	H27.8.30	菅原 孝治	H24.1.1	H27.8.28
大橋 信夫	H27.8.31	H31.4.4	佐々木 忠弘	H27.10.1	H30.12.31
遠藤 釈雄	R1.5.26	現職	田代 浩一	R1.10.1	R3.3.31
			高橋 宏明	R3.4.1	現職

令和4年4月1日現在

収入役		
氏名	就任年月日	退任年月日
渡部与三郎	S30.12.12	S34.12.11
玉ノ井教市	S35.3.23	S39.3.22
玉ノ井教市	S39.3.23	S42.6.6
本郷次司	S42.10.1	S46.9.30
本郷次司	S46.10.1	S50.9.30
本郷次司	S50.10.1	S53.12.31
菅原健哉	S54.10.1	S58.9.30
白岩弘	S58.10.1	S62.9.30
白岩弘	S62.10.1	H3.9.30
牛渡重光	H3.10.1	H7.8.30
川鍋正夫	H7.10.1	H8.7.31
山内浩	H9.4.1	H13.3.31
三浦茂範	H13.4.1	H15.11.29
不在	H15.11.30	H19.3.31
廃止	H19.4.1	

資料:総務課総務班

3. 町の歴代議長・副議長

令和4年1月現在

議長			副議長		
氏名	就任年月日	退任年月日	氏名	就任年月日	退任年月日
木村功一郎	S30.8.2	S30.12.31	大川松之進	S30.8.2	S30.12.31
木村功一郎	S31.1.11	S34.12.31	大川三郎	S31.1.11	S34.12.31
木村功一郎	S35.1.12	S38.12.31	大川三郎	S35.1.12	S38.12.31
木村功一郎	S39.1.10	S42.12.31	加藤甚	S39.1.11	S42.12.31
大友 漣 弼	S43.1.10	S46.1.6	平 軍之丞	S43.1.10	S46.5.26
熊谷 徳 壽	S46.1.11	S46.12.31	小島 太 夫	S46.5.27	S46.12.31
三浦 行 雄	S47.1.11	S50.12.31	木村 正	S47.1.11	S50.12.31
小島 太 夫	S51.1.8	S54.12.31	小谷 久 夫	S51.1.8	S54.12.31
大橋 佐	S55.1.10	S58.9.21	大友 彌 四 郎	S55.1.10	S58.12.31
佐竹 秀 三	S58.9.21	S62.12.31	大橋 莊 治	S59.1.11	S62.12.31
大橋 莊 治	S63.1.7	H3.9.18	岡本 祥	S63.1.7	H2.10.30
			大友 彌 四 郎	H2.12.19	H3.9.18
大友 彌 四 郎	H3.9.18	H3.12.31	野村 國 雄	H3.9.18	H3.12.31
浅野 真 一	H4.1.7	H7.12.31	野田 洋 作	H4.1.7	H7.12.31
野村 國 雄	H8.1.8	H11.12.31	阿部 忠 捷	H8.1.8	H11.12.31
笹木 健 一	H12.1.7	H15.12.31	安部 周 治	H12.1.7	H15.12.31
阿部 忠 捷	H16.1.7	H19.12.31	大橋 信 夫	H16.1.7	H19.12.31
大橋 信 夫	H20.1.1	H23.12.31	加藤 紀	H20.1.8	H23.12.31
遠藤 釈 雄	H24.1.5	H27.12.31	大 泉 治	H24.1.5	H27.12.31
遠藤 釈 雄	H28.1.8	H31.4.17	鈴木 英 雅	H28.1.8	R1.12.31
大泉 治	H31.4.17	R1.12.31			
後藤 洋 一	R2.1.9	現職	大友 啓 一	R2.1.9	現職

資料:議会事務局

4. 町の職員数

令和4年4月1日現在

部局名	計	事務職員	技術職員	技能職員	教職員
町長部局	131	104	24	3	0
議会事務局	5	5	0	0	0
教育委員会	40	15	0	5	20
農業委員会	3	3	0	0	0
医療福祉センター部局	143	11	132	0	0
計	322	138	156	8	20

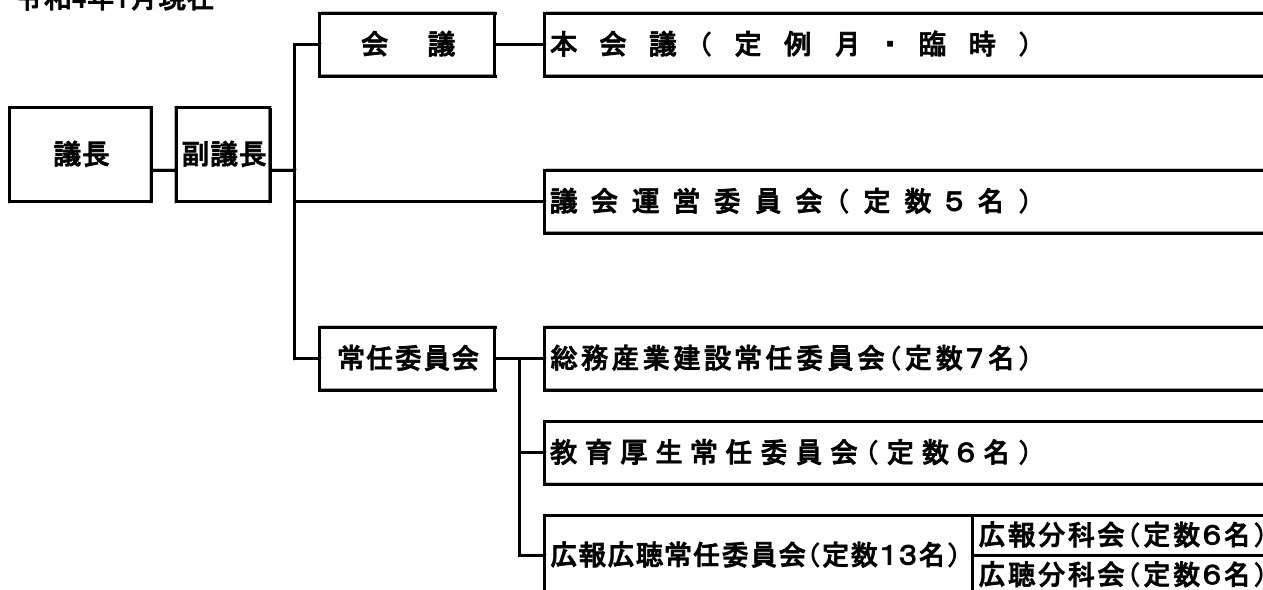
注:町長部局には一部事務組合等への出向職員を含んでいる。

資料:総務課総務班

5. 町の議会構成

条例定数 13 名
現在員数 13 名

令和4年1月現在



資料: 議会事務局

6. 町議会開催状況及び提案件数

各年12月31日現在(単位:回、日、件)

区分		平成29年	平成30年	令和元年	令和2年	令和3年
招集回数	定例会	4	4	4	4	4
	臨時会	3	4	7	9	8
本会議開催日数		18	18	20	22	18
提案件数		114	94	115	106	108
町長提案	条例	23	31	36	32	27
	予算	50	41	47	46	49
	決算	1	1	1	1	1
	その他	34	18	27	22	19
議員提案	意見書	5	2	0	2	8
	決議	0	1	0	0	0
	条例	1	0	4	3	2
	その他	0	0	0	0	2
請願	0	0	0	0	2	
陳情	11	13	8	1	6	

資料:議会事務局

7. 投票区別選挙人名簿登録者数

(単位:人)

投票区	投票所	選挙人名簿登録者数		
		令和4年3月1日		
		計	男	女
総	数	13,401	6,544	6,857
第 1投票区	二の袋生活センター	1,492	732	760
第 2投票区	涌谷町勤労福祉センター	1,897	912	985
第 3投票区	涌谷町役場	1,392	668	724
第 4投票区	涌谷公民館	2,563	1,270	1,293
第 5投票区	瀧の沢生活センター	574	296	278
第 6投票区	ゆうらいふ	1,730	824	906
第 7投票区	涌谷町立さくらんぼこども園	957	451	506
第 8投票区	小里集落センター	793	394	399
第 9投票区	涌谷町農村環境改善センター	698	346	352
第10投票区	ののだけ幼稚園	1,305	651	654

注:投票所は令和4年3月1日現在である。

資料:選挙管理委員会

8. 選挙投票状況

執行年月日	区分 選挙名	選挙当日有権者数		
		総数	男	女
平成17年9月11日	衆議院議員総選挙(小選挙区)	15,441	7,417	8,024
	衆議院議員総選挙(比例代表)	15,451	7,425	8,026
平成17年10月23日	宮城県知事選挙	15,389	7,400	7,998
平成19年4月8日	宮城県議会議員一般選挙	15,164	7,279	7,885
平成19年7月29日	参議院議員通常選挙(宮城県選挙区)	15,245	7,316	7,929
	参議院議員通常選挙(比例代表)	15,245	7,316	7,929
平成19年8月5日	涌谷町長選挙	15,136	7,264	7,872
平成19年12月16日	涌谷町議会議員選挙	15,087	7,238	7,849
平成21年8月30日	衆議院議員総選挙(小選挙区)	15,056	7,240	7,816
	衆議院議員総選挙(比例代表)	15,056	7,240	7,816
平成21年10月25日	宮城県知事選挙	14,955	7,201	7,754
平成22年7月11日	参議院議員通常選挙(宮城県選挙区)	14,987	7,216	7,771
	参議院議員通常選挙(比例代表)	14,987	7,216	7,771
平成23年8月7日	涌谷町長選挙	14,779	7,137	7,642
平成23年11月13日	宮城県議会議員選挙	14,832	7,161	7,671
平成23年12月18日	涌谷町議会議員選挙	14,833	7,172	7,661
平成24年12月16日	衆議院議員総選挙(小選挙区)	14,759	7,137	7,622
	衆議院議員総選挙(比例代表)	14,759	7,137	7,622
平成25年7月21日	参議院議員通常選挙(宮城県選挙区)	14,692	7,093	7,599
平成25年7月21日	参議院議員通常選挙(比例代表)	14,692	7,093	7,599
平成25年10月27日	宮城県知事選挙	14,583	7,023	7,560
平成26年12月14日	衆議院議員総選挙(小選挙区)	14,525	6,979	7,546
	衆議院議員総選挙(比例代表)	14,525	6,979	7,546
平成27年8月9日	涌谷町長選挙	14,379	6,925	7,454
平成27年10月25日	宮城県議会議員一般選挙	14,321	6,900	7,421
平成27年12月13日	涌谷町議会議員一般選挙	14,302	6,898	7,404
平成28年7月10日	参議院議員通常選挙(宮城県選挙区)	14,599	7,050	7,549
平成28年7月10日	参議院議員通常選挙(比例代表)	14,599	7,050	7,549
平成29年10月22日	衆議院議員総選挙(小選挙区)	14,430	6,987	7,443
平成29年10月22日	衆議院議員総選挙(比例代表)	14,430	6,987	7,443
平成29年10月22日	宮城県知事選挙	14,338	6,940	7,398
令和元年5月26日	涌谷町長選挙	13,935	6,761	7,174
令和元年7月21日	参議院議員通常選挙(宮城選挙区)	14,058	6,827	7,231
令和元年7月21日	参議院議員通常選挙(比例代表)	14,058	6,827	7,231
令和元年10月27日	宮城県議会議員一般選挙	13,878	6,740	7,138
令和元年12月15日	涌谷町議会議員一般選挙	13,863	6,736	7,127
令和3年10月31日	衆議院議員総選挙(小選挙区)	13,458	6,572	6,886
令和3年10月31日	衆議院議員総選挙(比例代表)	13,458	6,572	6,886
令和3年10月31日	宮城県知事選挙	13,396	6,542	6,854

令和3年12月末日現在(単位:人、%)

投票者数			投票率		
総数	男	女	総数	男	女
10,489	5,033	5,456	67.9	67.9	68.0
10,480	5,027	5,453	67.8	67.7	68.0
6,462	3,189	3,273	42.0	43.1	40.9
9,743	4,647	5,096	64.3	63.9	64.6
8,986	4,393	4,593	59.0	60.1	57.9
8,979	4,391	4,588	58.9	60.0	57.9
10,096	4,759	5,337	66.7	65.5	67.8
10,440	4,914	5,526	69.2	67.9	70.4
10,544	5,140	5,404	70.0	71.0	69.2
10,538	5,136	5,402	70.0	70.9	69.1
7,829	3,747	4,082	52.4	52.0	52.7
8,156	4,047	4,109	54.4	56.1	52.9
8,155	4,047	4,108	54.4	56.1	52.9
9,637	4,555	5,082	65.2	63.8	66.5
8,582	4,117	4,465	57.9	57.5	58.2
9,209	4,410	4,799	62.1	61.5	62.7
8,472	4,195	4,277	57.4	58.8	56.1
8,472	4,195	4,277	57.4	58.8	56.1
7,666	3,794	3,872	52.2	53.5	51.0
7,666	3,794	3,872	52.2	53.5	51.0
6,625	3,122	3,503	45.4	44.5	46.3
7,544	3,751	3,793	51.9	53.8	50.3
7,544	3,751	3,793	51.9	53.8	50.3
9,144	4,384	4,760	63.6	63.3	63.9
5,496	2,691	2,805	38.4	39.0	37.8
9,384	4,450	4,934	65.6	64.5	66.6
7,745	3,836	3,909	53.1	54.4	51.8
7,745	3,836	3,909	53.1	54.4	51.8
8,204	4,006	4,198	56.9	57.3	56.4
8,204	4,006	4,198	56.9	57.3	56.4
8,203	4,004	4,199	57.2	57.7	56.8
8,584	4,100	4,484	61.6	60.7	62.5
6,960	3,495	3,465	49.5	51.2	47.9
6,960	3,495	3,465	49.5	51.2	47.9
5,020	2,538	2,482	36.2	37.7	34.8
7,612	3,688	3,924	54.9	54.8	55.1
8,016	3,938	4,078	59.6	59.9	59.2
8,016	3,938	4,078	59.6	59.9	59.2
8,025	3,941	4,084	59.9	60.3	59.6

資料:選挙管理委員会

第 16 章

財 政

1. 財政状況の推移
2. 人口1人当たりの額
3. 一般会計決算額の推移
4. 性質別歳出決算額の推移
5. 特別会計決算額の推移
6. 公営企業会計決算額の推移
7. 町税の収納状況
 - (1) 調定額・収入済額
 - (2) 徴収率・伸び率等

1. 財政状況の推移

(単位:千円、%)

区 分	平成28年度	平成29年度	平成30年度	令和元年度	令和2年度
歳入決算額	8,192,716	7,940,971	7,490,849	7,848,118	10,517,411
歳出決算額	7,565,092	7,802,987	7,384,734	7,709,023	10,329,487
歳入歳出差引額	627,623	137,983	106,115	139,094	187,924
翌年度繰越額	352,078	6,823	10,263	59,627	10,080
実質収支	275,545	131,160	95,852	79,467	177,844

資料:企画財政課財政班(一般会計決算)

(単位:千円、%)

区 分	平成28年度	平成29年度	平成30年度	令和元年度	令和2年度
歳入決算額	8,083,532	7,812,551	7,374,320	7,794,253	10,223,992
歳出決算額	7,455,908	7,674,879	7,268,205	7,655,159	10,036,068
歳入歳出差引額	627,624	137,672	106,115	139,094	187,924
翌年度繰越額	352,078	7,216	15,023	62,799	13,594
実質収支	275,546	130,456	91,092	76,295	174,330
単年度収支	84,977	△ 145,090	△ 39,675	△ 14,797	98,035
実質単年度収支	△ 195,438	△ 96,371	△ 159,289	△ 27,778	152,331
経常収支比率	94.7	94.2	94.0	91.5	89.0
実質公債費比率	11.4	12.6	12.1	10.5	9.2
起債制限比率	-	-	-	-	-
財政力指数	0.36	0.37	0.38	0.39	0.4

資料:企画財政課財政班(地方財政状況調査)

2. 人口1人当たりの額

(単位:円)

区 分	平成28年度	平成29年度	平成30年度	令和元年度	令和2年度
年度末住民基本台帳人口	16,728	16,485	16,174	15,804	15,433
義務的経費	182,453	343,711	379,699	360,089	554,192
投資的経費	37,897	48,559	21,499	66,495	45,436
その他の経費	231,891	81,068	55,383	61,205	69,684
合計	452,241	473,338	456,581	487,789	669,312

注:1人当たりの額は各経費を年度末日
住民基本台帳人口でそれぞれ割っている。

資料:企画財政課財政班
(一般会計決算)

3. 一般会計決算額の推移

(1) 歳入

区 分	平成 2 8 年 度			平成 2 9 年 度		
	決 算 額	構 成 比	対前年比	決 算 額	構 成 比	対前年比
町 税	1,515,076	18.5	2.9	1,523,274	19.2	0.5
地 方 譲 与 税	105,122	1.3	△ 1.0	104,644	1.3	△ 0.5
利 子 割 交 付 金	1,026	0.0	△ 50.6	1,786	0.1	74.1
配 当 割 交 付 金	2,955	0.0	△ 36.8	4,143	0.1	40.2
株 式 等 譲 渡 所 得 割 交 付 金	1,692	0.0	△ 64.9	4,200	0.1	148.2
地 方 消 費 税 交 付 金	279,300	3.4	△ 12.1	289,867	3.7	3.8
コ ー ル フ 場 利 用 税 交 付 金	14,206	0.2	△ 13.4	12,383	0.2	△ 12.8
自 動 車 取 得 税 交 付 金	25,086	0.3	△ 2.7	33,725	0.4	34.4
自 動 車 取 得 税 交 付 金 (環 境 性 能 割 交 付 金)	—	—	—	—	—	—
地 方 特 例 交 付 金	5,290	0.1	16.3	5,790	0.2	9.5
地 方 交 付 税	2,957,942	36.1	△ 1.7	2,877,558	36.2	△ 2.7
交 通 安 全 対 策 特 別 交 付 金	1,979	0.0	△ 10.3	2,073	0.0	4.7
分 担 金 及 び 負 担 金	45,047	0.5	△ 8.8	39,733	0.5	△ 11.8
使 用 料 及 び 手 数 料	70,407	0.9	5.9	68,031	0.9	△ 3.4
国 庫 支 出 金	641,068	7.8	△ 19.1	589,272	7.4	△ 8.1
県 支 出 金	463,445	5.7	△ 17.9	471,044	5.9	1.6
財 産 収 入	38,324	0.5	92.1	60,571	0.8	58.0
寄 附 金	7,932	0.1	△ 9.0	13,724	0.2	73.0
繰 入 金	476,725	5.8	△ 15.8	308,785	4.0	△ 35.2
繰 越 金	627,574	7.7	86.9	627,624	7.9	0.0
諸 収 入	198,055	2.4	△ 52.1	241,493	3.0	21.9
町 債	714,465	8.7	△ 40.4	661,251	8.3	△ 7.4
合 計	8,192,716	100.0	△ 8.8	7,940,971	100.4	△ 3.1

(2) 歳出(目的別)

区 分	平成 2 8 年 度			平成 2 9 年 度		
	決 算 額	構 成 比	対前年比	決 算 額	構 成 比	対前年比
議 会 費	95,833	1.3	△ 13.9	100,224	1.3	4.6
総 務 費	1,173,465	15.5	△ 9.0	1,114,263	14.3	△ 5.0
民 生 費	1,921,465	25.4	2.1	1,915,904	24.6	△ 0.3
衛 生 費	1,059,567	14.0	△ 6.3	1,076,141	13.8	1.6
農 林 水 産 業 費	489,298	6.5	△ 4.2	480,282	6.2	△ 1.8
商 工 費	202,569	2.7	△ 44.6	393,945	5.0	94.5
土 木 費	416,390	5.5	△ 17.0	766,457	9.8	84.1
消 防 費	279,280	3.7	△ 3.2	307,336	3.9	10.0
教 育 費	1,087,864	14.4	4.5	782,409	10.0	△ 28.1
災 害 復 旧 費	1,242	0.0	△ 99.5	2,673	0.0	115.2
公 債 費	838,119	11.1	△ 14.8	863,353	11.1	3.0
諸 支 出 金	—	—	—	—	—	—
合 計	7,565,092	100.1	△ 9.4	7,802,987	100.0	3.1

注: 構成比・前年比については、単位未満数値を四捨五入しているもので一致しない。

(単位:千円、%)

平成30年度			令和元年度			令和2年度		
決算額	構成比	対前年比	決算額	構成比	対前年比	決算額	構成比	対前年比
1,568,969	19.8	3.0	1,545,918	19.7	△ 1.5	1,531,874	14.6	△ 0.9
105,575	1.3	0.9	106,607	1.4	1.0	107,194	1.0	0.6
1,520	0.1	△ 14.9	767	0.1	△ 49.5	755	0.0	△ 1.6
3,174	0.0	△ 23.4	3,686	0.0	16.1	3,440	0.0	△ 6.7
2,709	0.0	△ 35.5	2,257	0.0	△ 16.7	3,869	0.0	71.4
304,021	3.9	4.9	287,470	3.7	△ 5.4	354,043	3.4	23.2
13,825	0.2	11.6	14,763	0.2	6.8	13,082	0.1	△ 11.4
31,374	0.4	△ 7.0	17,111	0.2	△ 45.5	0	0.0	△ 100.0
—	—	—	4,438	0.1	皆 増	9,515	0.1	114.4
6,764	0.2	16.8	29,193	0.5	331.6	13,556	0.1	△ 53.6
2,911,453	36.7	1.2	2,837,363	36.2	△ 2.5	3,127,530	29.8	10.2
1,904	0.0	△ 8.2	1,546	0.0	△ 18.8	1,636	0.0	5.8
37,674	0.5	△ 5.2	22,179	0.3	△ 41.1	19,968	0.2	△ 10.0
67,095	0.8	△ 1.4	61,866	0.8	△ 7.8	61,499	0.6	△ 0.6
502,005	6.3	△ 14.8	769,568	9.8	53.3	2,849,354	27.1	270.3
455,307	5.7	△ 3.3	644,566	8.2	41.6	887,636	8.4	37.7
17,546	0.2	△ 71.0	18,324	0.2	4.4	20,021	0.2	9.3
8,808	0.1	△ 35.8	33,210	0.4	277.0	38,155	0.4	14.9
406,918	5.2	31.8	164,377	2.2	△ 59.6	372,963	3.5	126.9
137,984	1.7	△ 78.0	106,115	1.4	△ 23.1	139,095	1.3	31.1
214,129	2.7	△ 11.3	415,829	5.3	94.2	261,075	2.5	△ 37.2
692,095	8.7	4.7	760,965	9.7	10.0	695,160	6.6	△ 8.6
7,490,849	94.5	△ 5.7	7,848,118	100.4	4.8	10,511,420	99.9	33.9

(単位:千円、%)

平成30年度			令和元年度			令和2年度		
決算額	構成比	対前年比	決算額	構成比	対前年比	決算額	構成比	対前年比
103,430	1.4	3.2	94,285	1.2	△ 8.8	91,632	0.9	△ 2.8
949,212	12.9	△ 14.8	1,341,868	17.4	41.4	2,758,274	26.7	105.6
1,957,943	26.5	2.2	2,366,111	30.7	20.8	2,293,728	22.3	△ 3.1
1,207,273	16.3	12.2	808,136	10.5	△ 33.1	1,245,361	12.1	54.1
321,659	4.4	△ 33.0	417,760	5.4	29.9	790,154	7.6	89.1
165,200	2.2	△ 58.1	163,507	2.1	△ 1.0	244,529	2.4	49.6
701,853	9.5	△ 8.4	636,805	8.3	△ 9.3	569,375	5.5	△ 10.6
480,727	6.5	56.4	255,232	3.3	△ 46.9	307,384	3.0	20.4
753,989	10.2	△ 3.6	870,408	11.3	15.4	885,235	8.6	1.7
0	0.0	△ 100.0	115,243	1.5	皆 増	182,785	1.8	58.6
743,102	10.1	△ 13.9	639,668	8.3	△ 13.9	961,030	9.3	50.2
346	—	皆 増	0	0.0	△ 100.0	0	0.0	0.0
7,384,734	100.0	△ 5.4	7,709,023	100.0	4.4	10,329,487	100.2	34.0

4. 性質別歳出決算の推移

区 分			平成 2 8 年 度			平成 2 9 年 度			
			決 算 額	構 成 比	対前年比	決 算 額	構 成 比	対前年比	
経 常 的 経 費	義 務 的 経 費	人 件 費	1,278,849	16.8	△ 2.7	1,290,422	16.5	0.9	
		扶 助 費	935,113	12.3	6.9	928,665	11.9	△ 0.7	
		公 債 費	838,120	11.1	△ 14.8	863,353	11.1	3.0	
		計	3,052,082	40.3	△ 3.8	3,082,440	39.5	1.0	
	物 件 費	維 持 補 修 費	960,013	12.7	△ 6.5	984,421	12.6	2.5	
		補 助 費 等	51,601	0.7	△ 37.9	67,579	0.9	31.0	
		計	1,507,667	19.9	△ 1.7	1,531,638	19.6	1.6	
		普 通 建 設 事 業 費	5,571,363	73.6	△ 4.2	5,666,078	72.6	1.7	
		投 資 的 経 費	補 助 事 業	632,702	8.4	△ 24.9	797,823	10.3	26.1
			単 独 事 業	176,754	2.3	△ 23.3	314,440	4.0	77.9
災 害 復 旧 事 業 費	455,948		6.0	△ 25.5	483,383	6.2	6.0		
計	1,242		0.0	△ 99.5	2,673	0.0	115.2		
そ の 他	積 立 金	633,944	8.4	△ 41.8	800,496	10.3	26.3		
	投 資 及 び 出 資 金	347,871	4.6	6.1	313,400	4.0	△ 9.9		
	貸 付 金	88,619	1.2	△ 37.4	80,044	1.0	△ 9.7		
	繰 出 金	82,788	1.1	△ 33.7	81,220	1.0	△ 1.9		
	計	840,507	11.1	△ 1.4	861,749	11.0	2.5		
合 計			1,359,785	18.0	△ 6.0	1,336,413	17.1	△ 1.7	
合 計			7,565,092	100.0	△ 9.4	7,802,987	100.0	3.1	

注：構成比・前年比については、単位未満数値を四捨五入しているもので一致しない。

5. 特別会計決算額の推移

区 分	平成28年度		平成29年度	
	歳 入	歳 出	歳 入	歳 出
国民健康保険事業勘定特別会計	2,591,480	2,489,693	2,609,091	2,522,111
後期高齢者医療保険事業勘定特別会計	161,478	159,623	167,929	166,097
宅地造成事業特別会計	1,322	0	6,694	0
公共下水道特別会計	502,140	489,442	474,469	460,129
農業集落排水特別会計	131,422	127,422	137,402	126,067
介護保険事業勘定特別会計	1,724,037	1,660,438	1,844,202	1,815,234

(単位:千円、%)

平成30年度			令和元年度			令和2年度		
決算額	構成比	対前年比	決算額	構成比	対前年比	決算額	構成比	対前年比
1,248,696	16.9	△ 3.2	1,233,714	16.0	△ 1.2	1,362,452	13.2	10.4
901,622	12.2	△ 2.9	946,141	12.3	4.9	895,118	8.7	△ 5.4
743,102	10.1	△ 13.9	639,668	8.3	△ 13.9	961,030	9.3	50.2
2,893,420	39.2	△ 6.1	2,819,523	36.6	△ 2.6	3,218,600	31.2	14.2
970,507	13.1	△ 1.4	1,104,848	14.3	13.8	1,353,173	13.1	22.5
59,502	0.8	△ 12.0	45,244	0.6	△ 24.0	63,812	0.6	41.0
2,217,824	30.0	44.8	1,721,239	22.3	△ 22.4	3,917,255	37.9	127.6
6,141,253	83.2	8.4	5,690,854	73.8	△ 7.3	8,552,840	82.8	50.3
347,721	4.7	△ 56.4	935,650	12.1	169.1	518,428	5.0	△ 44.6
116,158	1.6	△ 63.1	355,999	4.6	206.5	227,019	2.2	△ 36.2
231,563	3.1	△ 52.1	579,651	7.5	150.3	291,409	2.8	△ 49.7
0	0.0	△ 100.0	115,243	1.5	0.0	182,785	1.8	58.6
347,721	4.7	△ 56.6	1,050,893	13.6	202.2	701,213	6.8	△ 33.3
183,568	2.3	△ 41.4	295,875	3.8	61.2	367,139	3.6	24.1
170,938	2.2	113.6	122,773	1.6	△ 28.2	161,040	1.6	31.2
82,046	1.1	1.0	82,012	1.1	△ 0.0	81,616	0.8	△ 0.5
459,208	5.8	△ 46.7	466,616	6.0	1.6	465,639	4.5	△ 0.2
895,760	12.1	△ 33.0	967,276	12.5	8.0	1,075,434	10.4	11.2
7,384,734	100.0	△ 5.4	7,709,023	99.9	4.4	10,329,487	100.0	34.0

資料:企画財政課財政班(一般会計決算)

(単位:千円、%)

平成30年度		令和元年度		令和2年度	
歳入	歳出	歳入	歳出	歳入	歳出
2,212,127	2,129,469	2,179,659	2,138,527	2,028,907	1,997,721
169,075	164,762	174,430	171,013	181,992	176,874
-	-	-	-	-	-
-	-	-	-	-	-
-	-	-	-	-	-
1,866,556	1,824,152	1,880,251	1,855,020	1,901,106	1,875,090

資料:企画財政課財政班(決算書)

6. 公営企業会計決算額の推移

(単位:千円、税込)

区 分	平成28年度	平成29年度	平成30年度	令和元年度	令和2年度
水道事業会計					
収益的収入	455,398	450,453	451,473	441,365	439,240
収益的支出	406,356	408,742	414,763	407,408	403,813
資本的収入	48,050	27,245	42,462	18,222	80,630
資本的支出	143,129	142,132	194,201	133,380	182,647
下水道事業会計					
収益的収入	-	-	580,757	509,169	495,802
収益的支出	-	-	506,033	490,061	475,422
資本的収入	-	-	212,292	232,713	275,088
資本的支出	-	-	397,328	369,199	410,393
国民健康保険病院事業会計					
収益的収入	2,012,084	2,057,545	1,923,363	1,859,862	2,011,968
収益的支出	2,153,728	2,192,479	2,096,846	2,078,775	2,073,714
資本的収入	258,286	237,873	249,474	83,157	140,374
資本的支出	273,542	239,239	250,761	138,862	131,947
老人保健施設事業会計					
収益的収入	486,256	493,108	487,568	505,664	502,887
収益的支出	499,403	514,955	502,545	509,594	523,237
資本的収入	0	0	18,329	28,660	32,396
資本的支出	28,072	33,180	27,636	28,660	32,591
訪問看護ステーション事業会計					
収益的収入	58,174	57,973	56,597	52,187	52,791
収益的支出	55,325	59,113	60,029	51,885	63,580
資本的収入	0	0	0	0	0
資本的支出	0	0	2,806	14,331	9,959

資料:企画財政課財政班(決算書)

7. 町税の収納状況

(1) 調定・収入状況

区分	平成28年度		平成29年度		平成30年度	
	調定額	収入済額	調定額	収入済額	調定額	収入済額
総 額	1,611,884	1,515,075	1,604,873	1,523,274	1,655,158	1,568,969
町 民 税	631,272	607,389	617,774	596,832	666,866	645,691
固 定 資 産 税	775,748	707,237	788,320	731,677	787,508	727,188
軽 自 動 車 税	56,580	52,165	58,396	54,382	59,495	54,801
町 た ば こ 消 費 税	148,284	148,284	140,383	140,383	141,289	141,289

(単位:千円)

令和元年度		令和2年度	
調定額	収入済額	調定額	収入済額
1,623,456	1,545,918	1,603,413	1,531,874
612,864	596,495	596,537	582,248
807,085	750,447	811,077	757,996
62,292	57,761	64,636	60,467
141,213	141,213	131,163	131,163

資料:税務課

(2) 徴収率・伸び率等

(単位: %、円)

区分	徴収率	伸び率	1世帯当たりの負担額	1人当たりの負担額
平成28年度	93.99	102.94	249,642	90,571
平成29年度	94.92	100.54	251,490	92,404
平成30年度	94.79	97.09	259,034	97,006
令和元年度	95.22	98.53	257,911	100,170
令和2年度	95.54	99.09	255,568	99,260

注: 1世帯・1人当たりの負担額は町税決算収納額を年度末日
住民基本台帳の世帯数・人口でそれぞれ割っている。

資料: 税務課

涌谷町統計書 令和3年版

■令和4年8月発行

■編集／宮城県 涌谷町 企画財政課

■発行／宮城県 涌谷町

〒987-0192

宮城県遠田郡涌谷町字新町裏153番地2

T E L 0229 (43) 2112

F A X 0229 (43) 2693

U R L <http://www.town.wakuya.miyagi.jp/>

E-mail gr-kikaku@town.wakuya.miyagi.jp