

役場各課・施設・団体の電話番号

■ 議会事務局	☎ 43-2127
■ 総務課	☎ 43-2111
■ デジタル行政推進室	☎ 43-2111
■ 総務課防災交通班	☎ 43-2116
■ 企画財政課	☎ 43-2112
■ 町民生活課	☎ 43-2113
■ 税務課	☎ 43-2114
■ 会計課	☎ 43-2118
■ 産業振興課農林振興班	☎ 25-8511
■ 産業振興課商工観光班	☎ 43-2119
■ 農業委員会事務局	☎ 43-2120
■ 建設課	☎ 43-2129
■ 上下水道課	☎ 43-2131
■ 教育総務課	☎ 43-2140
■ 生涯学習課・涌谷公民館	☎ 43-3001
■ 町民医療福祉センター	☎ 43-5111
■ 総務管理課	☎ 25-3118
■ 健康課国保介護班	☎ 25-7972
■ 健康課健康づくり班	☎ 25-7973
■ 福祉課福祉班	☎ 25-7902
■ 福祉課包括支援班	☎ 25-7903
■ 子育て支援課	☎ 25-7906

4月の納期限は4月30日(木)

納付は忘れず安心・便利な口座振替で！

国民健康保険税	随時
介護保険料	随時
軽自動車税	全期
後期高齢者医療保険料	随時
上下水道料金	4月分

《防災行政無線の内容を確認できるサービス》

聞き逃した直前の防災行政無線の内容を確認できます。

☎ 0800-800-9949

☎ 0800-800-9949

メール配信サービス(登録無料)



スマートフォン・PC



フィーチャーフォン

さまざまなお悩みに合った相談窓口を開設しています

相談名	日時	場所	相談内容	問い合わせ先
人権相談	4月14日(火) 10時～15時	役場 第一会議室	虐待や差別、いじめなどの人権問題。	町民生活課町民生活班 ☎43-2113
行政相談	4月13日(月) 10時～12時	役場 第一会議室	国・県・町の行政全般についての苦情や意見要望。	町民生活課町民生活班 ☎43-2113
消費生活相談	毎週月・木曜日 9時～15時	町民生活課 町民生活班	クーリング・オフなどの消費生活に関する悩みや疑問。	町民生活課町民生活班 ☎43-2113
物忘れ相談	月曜日～金曜日 9時～17時	町民医療福祉 センター	本人、家族の物忘れや認知症に関すること。	福祉課包括支援班 ☎25-7903
生活相談	4月22日(水) 13時～15時	ゆうらいふ	日常生活上の心配ごとや困りごと。	涌谷町社会福祉協議会 ☎43-6661
青少年相談	月曜日～金曜日 9時～17時	涌谷公民館	青少年非行の早期発見、青少年の悩みなどの相談に関すること。	青少年相談室 ☎43-5191
栄養相談	4月20日(月) 9時～17時	町民医療福祉 センター	食事と栄養に関することならなんでも気軽に相談ください。	健康課健康づくり班 ☎25-7973
精神保健福祉相談	4月分の日程は、 北部保健福祉事務 所公式ホームページ から確認するか、電話 でお問い合わせくだ さい。 	大崎合同庁舎 2階診察室	心の悩みを抱えている人の相談に応じます。	北部保健福祉事務所 (大崎保健所) 母子・障害第二班 ☎87-8011 ※相談は予約制です
思春期・青年期 ひきこもり相談			自宅に引きこもっている人やその家族の人の相談に応じます。	
アルコール関連問 題相談・家族教室			アルコールやギャンブルなど複雑な問題で困っている人の相談に応じます。	
障害者福祉相談	月曜日～金曜日 8時30分～19時	結の郷わくや	身体・知的・精神の3障害の相談に応じます。	涌谷町基幹相談支援センター(結の郷わくや内) ☎25-9675
農家相談	4月6日(月) 9時～10時30分	役場まちづくり 会議室	農地の移動や転用、農業者年金などについて、農業委員と農業委員会事務局が相談に応じます。相談に応じる農業委員は、氏家靖裕委員、及川ふじ子委員、遠藤和文委員です。	農業委員会事務局総務班 ☎43-2120
農業委員会総会	4月27日(月) 15時～	役場 大会議室	農地利用の許可申請について農業委員が協議します。どなたでも傍聴できます。	
夜間納税相談	4月22日(水) 17時15分～19時	税務課納税班	納税にかかわる相談に対応します。	税務課納税班 ☎43-2114

みんなでお花見散策

- 日時 4月12日(日)10時30分～
 - 場所 涌谷公民館 ●持参物 飲み物・タオル
 - 食事代 大人300円、こども100円
 - 内容 涌谷公民館の周りを、春を感じながらお花見散策したあと、旬の食材を使ったお昼ご飯を食べます。
 - その他 次回は5月10日(日)に麓岳公民館で開催予定。
- 《問い合わせ先》 あんだあも ☎25-3750

わかくこどもカフェ

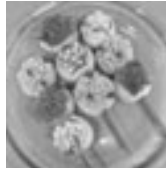
子育て ひろば

子育て支援サークルや
イベント情報を紹介

あんの花絞り体験

お団子にかわいいお花をデコレーション！白あんに好みの色をつけて、絞り袋を使い直接お団子にお花を絞っていきます。目でも楽しめる、食べられるスイーツ作りを体験してみませんか？子連れの方は見守り託児を行います。

- 日時 5月20日(水)10時～11時30分
- 場所 涌谷町町民医療福祉センター 集団検診室
- 対象 どなたでも
- 参加費 2,000円(材料費団子3串分)
- 申込締切 5月14日(木)



定員に達し次第締切
《申し込み先》 ☎090-4672-5669(大橋)
☎090-4123-7019(齋藤)
情報はSNS『おひさまスマイル』で検索！

おひさまスマイル

素山公園でお花見をしよう

- 日時 4月14日(火)10時～(現地集合で雨天時中止)
 - 場所 美里町素山公園
 - 対象 未就学児とその家族(要予約)
 - 参加費 無料
 - 持参物 お出かけセット・飲み物
- このほかにも毎月親子で楽しめるイベントを開催しています。詳細はホームページやFacebookをご覧ください。
- 《問い合わせ先》 子どもの丘子育て支援センター ☎87-5531

子どもの丘

園庭を開放しています！

大型遊具や砂場、広い芝生でのびのび遊びましょう。看護師もいますので、体調のことや発育のことなどお気軽にご相談ください。

- 日時 4月23日(木)10時～11時
 - 場所 修紅幼稚舎 ●参加費 無料
 - 対象 6か月から入園前までのお子さん
 - 持参物 飲み物、オムツ、着替え
- 《問い合わせ先》 修紅幼稚舎 ☎43-5155
園の様子はInstagramでもご覧いただけます。

修紅幼稚舎

さくらんぼこども園なかよしルーム

さくらんぼこども園に来て遊びませんか？遊具で遊んだり、体を動かして遊んだり、楽しく過ごしましょう。子育ての相談にも対応します。

- 対象 6か月から入園前までのお子さん
 - 日時 5月13日(水)10時～11時(4月はお休みです)
 - 場所 さくらんぼこども園支援室 ●予約 必要
 - 準備物 水分補給用飲み物、オムツ交換時用バスタオル
- 《申し込み先》 さくらんぼこども園 ☎43-6681

さくらんぼこども園

給食試食会や年齢別サークル

- サークル製作・給食プチ試食「こいのぼりを作ろう」
 - 日時 4月6日(月)～10日(金)10時～12時
 - 参加費 無料
 - こひつじ広場「めえ～めえ～タイム」
「いないいないばあ」のペープサートや大型絵本「ぴょ～ん」に合わせて体を動かします。育児相談もできます。
 - 日時 3月18日(水)10時～12時
 - 給食試食会
離乳食や食事の相談も受け付けます。
 - 日時 4月20日(月)～23日(木)11時40分～
 - 参加費 300円(1食) ○申込方法 電話で申し込み
- 《問い合わせ先》 涌谷保育園 伊東・池田 ☎42-2333

涌谷保育園

一時預かり事業

- 保護者に用事ができたときや入院・受診するときなど、一時的に保育所で、お子さんを預かります。
- 日時・料金 月曜日～土曜日(祝日除く) 8時～16時
4時間まで900円・8時間まで1,800円
(給食・おやつ代などが別途かかります)
 - 場所 認定こども園こどもの丘
 - 対象 生後6ヵ月以降の保育所などに所属していない未就学児
- 《初回登録》 子育て支援課子育て支援班 ☎25-7906
《利用申請》 認定こども園こどもの丘 ☎87-8401

一時預かり保育

涌谷町町民医療福祉センターニュース

【問い合わせ先】

涌谷町国民健康保険病院
☎43-5111

涌谷町国民健康保険病院に新しい内科医師が赴任します

令和8年4月から涌谷町国民健康保険病院の内科に赴任しました。茨城県出身で、北海道大学を卒業しました。専門は循環器内科ですが、学生時代に前沢政次先生の授業も受けておりました。皆さまの近くでさまざまなご期待にこたえられるよう、頑張りたいと思っております。よろしくお願いいたします。



内科医師 森本 信太郎

令和8年4月から涌谷町国民健康保険病院に赴任いたしました。出身は他県ですが、大学時代から宮城県に來ました。専門は呼吸器内科です。よろしくお願いいたします。



内科医師 有竹 秀美

令和8年4月から赴任いたしました、杉山優太郎と申します。これまで主に内科・循環器領域を中心に、診療に携わってまいりました。今後は、地域の皆さまに寄り添いながら、安心して受診していただける医療の提供に努めたいと考えております。まだ不慣れな点も多いかと思いますが、一日も早く地域に根差した医師となれるよう努力してまいりますので、どうぞよろしくお願いいたします。



内科医師 杉山 優太郎

高

接種費用の一部を助成します

年齢者の肺炎球菌予防接種について

問い合わせ先 健康課健康づくり班 ☎25-7973

高齢者の肺炎の原因で最も多く、重症化しやすいものが肺炎球菌です。肺炎球菌とは主に気道の分泌物に含まれる細菌で、唾液などを通して飛沫感染し、気管支炎や肺炎、敗血症などの重い合併症を引き起こすことがあります。町では、高齢者の肺炎を予防するため、肺炎球菌予防接種の費用を助成しています。

指定医療機関以外で接種を希望する人は、接種前に健康課健康づくり班までご連絡ください。

《対象者》①接種日に65歳の人(66歳の誕生日前日まで)②接種日に60歳以上65歳未満で、心臓・腎臓・呼吸器の障害、ヒト免疫不全ウイルスによる免疫機能障害のある人(身体障害者手帳1級相当程度)

《助成回数》1回

《助成額》3,500円(助成額を超えた費用は自己負担)

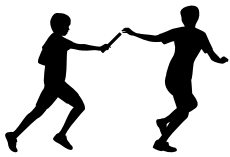
《持参物》予診票、接種済証(右表の医療機関に用意しているほか、対象者に個別送付します)、接種料金

《申込方法》必ず各医療機関に電話などで問い合わせしてください。

《指定医療機関》

町内	涌谷町国保病院	☎ 25-3897
	宮野内科医院	☎ 43-5031
	米谷医院	☎ 44-1133
	東泉堂病院	☎ 42-3333
	岡本病院	☎ 42-2876
町外	わたなべ産婦人科 内科・小児科	☎ 55-3535
	ものうファミリークリニック	☎ 0225-76-4024





在宅医療 介護連携推進事業コラム

～住み慣れた地域で
自分らしい暮らしを人生の最期まで～

今月の担当は、株式会社アサヒ薬局の布施秀晃さんです。
多職種連携における薬剤師の役割について

こんにちは、アサヒ薬局です。多職種連携を考えると、今でも鮮明に思い出す大切な経験があります。

約5年前、認知症初期の患者様を訪問していた際のことです。毎週のお薬セット時には、20分ほど楽しくおしゃべりしていたのですが、ある時期から急に「5分で帰って」とよそよそしくなり、傍らには見慣れない「お友達」が同席するようになりました。この違和感をすぐにケアマネジャーに報告したところ、実は高額なベッドの契約直前だったことが判明。未然にトラブルを防ぐことができたのです。

この事例は、一人の患者様を多職種が面で支える重要性を物語っています。薬剤師が訪問時に察知した生活の小さな変化を、医師やケアマネジャー、ヘルパーと迅速に共有する。それこそが、一人の専門職だけでは成し得ない質の高いサポートにつながります。

患者様のニーズが多様化する今、役割を分担し連携を深めることは、特定の職種への負担を減らすだけでなく、患者様に寄り添った最適解を見いだす鍵となります。私たちは薬の専門家として、そして地域に開かれた暮らしの異変の察知役として、これからもシームレスな連携の一翼を担っていきたいと考えています。

【在宅医療・介護連携に関する問い合わせ先】

福祉課包括支援班 ☎25-7903



心身の健康や筋肉の維持向上につながる健康体操教室

介護予防事業のご案内

問い合わせ先 涌谷町社会福祉協議会 地域福祉課 ☎43-6661

参加者同士の交流やレクリエーション、リハビリ専門職が指導する体操を通して、健康づくりと介護予防を始めませんか。

事業名	かるが～るプラザ	カラダはつらつ教室	いきいきお達者教室	運動ひろば
対象者	75歳以上	65歳以上	どなたでも	どなたでも
内容	介護予防のための運動、健康講話、体力測定など	介護予防のための運動、ストレッチ、レクリエーションなど	脳トレ、ストレッチ、レクリエーションなど	地域集会所などでの体操、交流、お茶のみ、レクリエーションなど
申し込み	必要(定員35人)	不要	不要	各運動ひろばによる
運動指導者	涌谷町国保病院 リハビリテーション室	株式会社ナイスハビット (リハビリ職)	涌谷町社会福祉協議会	自主開催 (リハビリ専門職の派遣可能)
場所	涌谷町町民医療福祉センター 研修ホール	①ゆうらifu ②館岳公民館	ゆうらifu	地域の集会所など 26か所 (R8.3月現在)
時間	10時～11時30分	10時～11時30分	10時～11時30分	各運動ひろばによる
回数	全14回	全10回	全10回	各運動ひろばによる
その他	・申込期限 4月24日(金) (新規申込者を優先します) ・参加費：1,000円/年 ・詳細は、対象者が決定し次第お知らせします。	持ち物 ・上靴(運動靴) ・水分補給の飲み物 ・タオル ・動きやすい服装 ※参加費無料	持ち物 ・参加費：100円/回 ・筆記用具、水分補給の飲み物 ・動きやすい服装	参加希望または興味のある人は、地域の運動ひろばまたは涌谷町社会福祉協議会にお問い合わせください。

帯

発症率の低減や重症化を予防するために

状疱疹の予防接種を助成します

問い合わせ先 健康課健康づくり班 ☎25-7973

帯状疱疹は、水ぼうそうと同じウイルスが原因で起こる皮膚の病気で、痛みを伴う赤い発疹と水ぶくれが多く集まって帯状に生じるものです。感染の初期段階では、皮膚に痛みや違和感、かゆみが発生し、その後ピリピリと刺すような痛みとなり、夜も眠れないほど激しい痛みを伴う場合もあります。帯状疱疹の発症は、加齢やストレス、過労などによる免疫力の低下が原因と考えられており、50歳代から発症率が高くなり、80歳までに約3人に1人が発症するといわれています。また、発症した人の約2割に帯状疱疹後神経痛(PHN)が現れるといわれています

町では、帯状疱疹発症率の低減や重症化の予防を図るため、帯状疱疹予防接種の費用を助成しています。

指定医療機関以外で接種を希望する人は、接種前に健康課健康づくり班までご連絡ください。

▶**対象者** ①令和8年度に65・70・75・80・85・90・95・100歳となる人②令和8年度に60歳以上65歳未満で、ヒト免疫不全ウイルスによる免疫機能障害があり、日常生活がほとんど不可能な人

▶**持参物** 予診票、接種済証(右表の医療機関に用意しているほか、対象者に個別送付します)、接種料金

▶接種回数と費用

帯状疱疹を予防するワクチンは2種類あります。それぞれ特徴が違うので、接種の際は医師に相談してください。なお、助成額を超えた費用は自己負担となります。

	生ワクチン	組換えワクチン
接種回数	1回	2回
助成回数	1回	2回
助成額	4,000円	1回につき10,000円

▶指定医療機関

町内	涌谷町国保病院	☎25-3897
	宮野内科医院	☎43-5031
	米谷医院	☎44-1133
	東泉堂病院	☎42-3333
町外	わくや整形外科	☎43-5553
	わたなべ産婦人科内科・小児科	☎55-3535
	ものうファミリークリニック	☎0225-76-4024

▶**申込方法** 必ず各医療機関に電話などで問い合わせしてください。

涌

おたふくかぜ・風しんワクチンの予防接種を助成

谷町任意予防接種助成事業

問い合わせ先 健康課健康づくり班 ☎25-7973

涌谷町では任意予防接種のおたふくかぜワクチンと風しんワクチンの予防接種の助成をしています。任意の予防接種ですので、接種を希望する人は医師と相談の上、接種してください。

《**助成期間**》 令和8年4月1日(水)～
令和9年3月31日(水)

《対象者・助成回数・助成額》

▶**おたふくかぜワクチン**: 1歳から5歳未満の子ども・1回・上限6,000円(かかったことのある人、予防接種を受けたことがある人は対象外)

▶**風しんワクチン**: ①妊娠を希望する19歳から49歳の女性②妊婦の配偶者③①の配偶者・1回・上限10,000円(②③でこれまでにかかったことがある人、予防接種を受けたことがある人は対象外)

《**持参物**》 母子健康手帳、マイナ保険証など

《**申込方法**》 必ず下表の助成対象指定医療機関に電話などで問い合わせしてください。

《助成対象指定医療機関》

	病院名	電話番号	おたふくかぜ	風しん
町内	東泉堂病院	☎42-3333	○	○
	米谷医院	☎44-1133	○	○
	涌谷町国保病院	☎25-3897	○	○
	宮野内科医院	☎43-5031	○	○
町外	ものうファミリークリニック	☎0225-76-4024	○	○
	わたなべ産婦人科内科・小児科	☎55-3535	○	○

涌谷町総合型地域スポーツクラブ ノルディックウォーキング参加者募集

東松島市奥松島でノルディックウォーキングを行います。雨天時は中止となります。

- ▶日時 4月18日(土) 涌谷公民館
7時50分集合、15時30分解散
- ▶参加費 会員1,000円、体験2,000円 ▶定員 先着25人
- ▶持参物 運動に適した服装・ポール(貸出可)・タオル・飲み物
- ▶申込方法 4月14日(火)まで生涯学習課に電話で申し込み

みんなおいでよ！ わくわくシールこうかんかい

シール好きのみんな！シール帳をもちよって、いっしょにたのしもう！こうかんしなくても、みせあいつこするだけでもオッケーだよ！シールづくりもできるよ！

- ▶日時 4月5日(日) 10時～12時
(9時30分受付開始)
- ▶場所 涌谷公民館
- ▶参加費 無料
- ▶対象 誰でも参加可能(未就学児には付き添いをお願いします)
- ▶申し込み 不要



涌谷公民館図書室

4月23日はこども読書の日。大人も子どもも楽しめる本を紹介します。

【一般書】二番目の悪者 作 林木林 絵 庄野ナホコ

金のたてがみを持ったライオンがいた。その見事なたてがみはまるでや太陽のようだと言われ、ライオンもまた「天に選ばれし者なのだ」と誇らしげに胸を張っていた。ある日、自身の死を悟った年老いた国王が、次の王様を国民で決めるようおふれを出した。自分こそが王になる資格を持つと金のライオンは思っていたが、街ではどうやら違うようで…。

【児童書】すてきな三にんぐみ 作 トミー＝アンゲラー
訳 いまえよしとも

くろマントにくろいぼうしの三にんぐみはそれぞれはこわいどろぼうです。きんぎんざいほう、お宝あつめにむちゅうな三にんぐみ。ある日、三にんぐみはあるみなしごの女の子に出会い、お宝のつかいみちをきかれます。そこですてきなことを思いついたのです。

【ほかにはこんな本も…】

ふたりはともだち 作 アーノルド・ローベル 訳 三木卓モモ
作 ミヒヤエル・エンデ 訳 大島かおり
銀河鉄道の夜 作 宮沢賢治 絵 佐藤国男
ライオンと魔女 作 C.S.ルイス 訳 瀬田貞二

ちいさなちいさなおはなし会(対象年齢3歳以上)

紙芝居や絵本の読み聞かせ会を4月25日(土)10時30分から11時まで涌谷公民館談話室で開催します。事前申込は不要です。お気軽に遊びに来てください。

▶問い合わせ先 涌谷公民館図書室 ☎25-5501

問い合わせ先 涌谷公民館 (生涯学習課) ☎43-3001

地域おこし協力隊として活動してきた3年間の任期が、このたび終了しました。これまで温かく受け入れてくださった地域の皆さま、関係者の皆さまに感謝申し上げます。活動期間中は、天平ろまん館や産直センターなど地域施設のWebサイトやSNS活用のサポートをはじめ、町内で事業をされている方のECサイト立ち上げやWebサイトの集客支援、またパソコンやスマートフォン、アプリの使い方講座など、主にWebやデジタル分野を中心にさまざまな取り組みを行ってきました。これまでの仕事で培ってきた経験を生かした場面も多くありましたが、地域で活動する中で新たに学ぶことも多く、私自身にとっても大変貴重な経験となりました。特に印象に残っているのは、



個人向けのデジタル活用相談会です。参加された皆さんは、年齢や立場に関係なく「スマホやパソコンをもっと使いこなしたい」という前向きな気持ちを持って参加されました。そのような気持ちがあれば、新しいことを学ぶのに遅すぎるといえることなく、デジタルの力で生活や仕事の可能性を広げることができるのだと感じました。

地域おこし協力隊としての活動は一区切りとなりますが、今後も涌谷町の発展を願う気持ちは変わりません。機会があれば、Webやデジタル分野を通じて地域の取り組みをお手伝いできれば嬉しく思います。

これまで本当にありがとうございました。



戸籍の窓

2月1日～28日届出分

(行政区順 敬称略)

誕生おめでとう

生まれた人

氏名	行政区
兔澤 悠	1区
及川 杏香	5の1区
伊藤 悠真	9の2区

お悔やみ申し上げます

お亡くなりになった人

氏名	年齢	行政区
野田 光男	78	5の2区
吉目木 義勝	88	下郡区
大友 ひさ子	90	脇区
佐藤 清輝	85	太田区
伊藤 きよ子	90	篔岳区
大槻 三郎	77	吉住区
及川 あき子	73	猪岡区
安部 清彦	91	猪岡区
皆川 由美子	61	短台区
荒木 達夫	84	短台区
大崎 輝雄	83	大谷地区

町民生活課総合窓口班で掲載希望の有無について確認をとり、希望された人のみ掲載しています。

涌谷町の人口

2月28日現在()内は前月比

人口と世帯		令和8年2月の動き	
人口計	13,904人 (-30人)	出生 3人	死亡 20人
男性	6,851人 (-13人)	転入 25人	転出 38人
女性	7,053人 (-17人)	令和8年の出生および死亡	
世帯数	5,958世帯 (-11世帯)	出生 5人	死亡 41人

休日診療当番医

日程	医療機関名	電話番号	日程	医療機関名	電話番号
4月5日(日)	袖井クリニック(美里町)	☎31-1188	4月26日(日)	高城利江整形外科(美里町)	☎31-1230
4月12日(日)	宮野内科医院(涌谷町)	☎43-5031	4月29日(水)	涌谷町国保病院(涌谷町)	☎43-5111
4月19日(日)	こごた整形外科クリニック(美里町)	☎32-2011			

各感染症の感染拡大を防止するため、発熱している場合は、一度電話連絡の上、病院で受診するよう、お願いします。受診の際には保険証を持参してください。診療時間は9時～17時です。当番医は変更になる場合があります。

子どもの救急医療情報

石巻市夜間急患センター	電話番号	0225-94-5111
	夜間診療時間	月～金：19時～22時
		土曜：18時～翌朝7時 日曜日・祝日：18時～翌朝6時(翌日が祝日の場合は翌朝7時まで)
宮城県子ども夜間安心コール 夜間の子どもの急な発熱・怪我のときの電話相談です。診療は行いません。	電話番号	プッシュ回線の固定電話・携帯電話から：#8000 プッシュ回線以外の固定電話・PHSから：022-212-9390
	相談時間	毎日午後7時から翌朝8時まで



黄金人



浦谷高等学校美術部

2年 太田 滯弥 さん

大迫力ウツボで最高賞 初の立体作品で全国へ

岩陰から突然飛び出す巨大なウツボ。鋭い歯を見せる口元やうねる体の動きが、迫力と不気味さを生み出し、見る人に大きなインパクトを与えるこの立体作品のタイトルは「Gang」です。第78回宮城県高等学校美術展で、壁画・空間展示523点の中から最高賞である優秀賞に選ばれ、今年の夏に秋田県で開催される全国高等学校総合文化祭に宮城県の代表として出品されます。この作品を制作したのが、浦谷高校美術部2年の太田滯弥さんです。同校同部の全国高等学校総合文化祭への出品は、今年で4年連続の快挙となります。

太田さんは大崎市古川出身で、中学時代から美術部に所属しました。中学の美術部の顧問の先生から「より良い環境に身を置けば、美術の実力を伸ばせるはず」と背中を押された太田さん。「本気で美術に取り組みたい」と思い、美術部の活動が盛んな浦

谷高校への進学を決めました。

入部直後に出品した宮城県愛鳥週間ポスター原画コンクールでは、顧問の藤原和矩先生の指導の下、約2カ月かけて制作した作品が佳作を受賞。色を単色で塗るのではなく、複数の色を塗り重ねて深みのある色を表現する、本格的な美術の技法を身につけました。太田さんは「修正点を的確に教えてもらえる環境なので、入部してすぐに自分が成長できていく実感があつた」と振り返ります。

宮城県高等学校美術展では、中学時代から制作願望があつた立体作品に挑戦します。観る人の印象に残ることを主眼に置いてモチーフ選びを行い、迫力を出すために90cm×90cm×180cmの規定に収まる最大限の大きさを追求しました。制作途中には、体の中央部分が、上部の重量に耐えられず折れてしまうアクシデントもありましたが、構成を見直し、岩を配置することで作品の安定性と、岩陰から飛び出す瞬間のリアリティを両立させました。作品の中でも、特

に体の塗装にこだわった太田さん。「体表のまだら模様などは、資料写真と何度も見比べました。入部後に学んだ、複数の色を塗り重ねる技法も生かして、現時点の自分が持つ技術を全て詰め込みました」。休日も惜しまず登校し、3カ月の制作期間をかけて自身初となる立体作品を完成させました。

顧問の藤原先生は、「構想する作品の理想と、重心のバランスなどを考慮しなければいけない現実とをすり合わせた、工夫を重ねた制作だった。途中のトラブルにくじけず、最後までやり遂げたと思う」と太田さんの芯の強さを評価します。

今後について太田さんは「今回の優秀賞の受賞は大きな自信になった。来年も全国大会に行けるよう、また立体作品で挑戦したい」とさらなる活躍を予感させます。

太田さんの作品が展示される全国高等学校総合文化祭(美術・工芸部門)は、7月27日(月)～31日(金)の期間、秋田県立近代美術館で開催されます。



広報わくや

令和8年4月1日

通算849号

【編集・発行】

浦谷町 企画財政課 企画班

〒987-0192

宮城県遠田郡浦谷町字新町裏153番地2

TEL 0229-43-2112

FAX 0229-43-2693

E-mail gr_kikaku@town.wakuyamiyagi.jp

URL https://www.town.wakuyamiyagi.jp

【印刷】

株式会社印刷所