

役場各課・施設・団体の電話番号

■ 議会事務局	☎ 43-2127
■ 総務課	☎ 43-2111
■ 防災交通班	☎ 43-2116
■ 企画財政課	☎ 43-2112
■ 町民生活課	☎ 43-2113
■ 税務課	☎ 43-2114
■ 会計課	☎ 43-2118
■ まちづくり推進課	☎ 43-2119
■ 農林振興課(農林振興班)	☎ 25-8511
■ 農林振興課(農産園芸班)	☎ 43-6910
■ 農業委員会事務局	☎ 43-2120
■ 建設課	☎ 43-2129
■ 上下水道課	☎ 43-2131
■ 教育総務課	☎ 43-2140
■ 生涯学習課・ 涌谷公民館	☎ 43-3001
■ 町民医療福祉センター	☎ 43-5111
□ 健康課 □ 福祉課 □ 総務管理課 各課共通	
■ わくや天平の湯	☎ 43-6330
■ 天平ろまん館	☎ 43-2100
■ くがね創庫	☎ 43-6066
■ 涌谷町シルバー人材センター	☎ 44-1710

2月の納付と納期限

決められた納期限まで納付しましょう！

国保税	第8期
介護保険料	第8期
町県民税	随時
後期高齢保険料	第8期
上下水道料金	1月分

3月2日(月)まで
(上下水道料金は2月29日(土))

《防災行政無線の内容を確認できるサービス》

聞き逃した直前の防災行政無線の内容を確認できます。

テレフォンサービス(無料通話)

☎0800-800-9949

メール配信サービス(登録無料)



スマートフォン・PC



ガラケー

さまざまなお悩みに合った相談窓口を開設しています

相談名	日時	場所	相談内容	問い合わせ先
人権相談	2月12日(水) 10:00~15:00	役場西庁舎 第一会議室	虐待や差別、いじめなどの人権問題。	町民生活課町民生活班 ☎43-2113
行政相談	2月12日(水) 10:00~12:00	役場西庁舎 第一会議室	国、県、町の行政全般についての苦情や意見要望。	
消費生活相談	毎週月・木曜日 9:00~17:00	町民生活課 町民生活班	クーリング・オフなどの消費生活に関する悩みや疑問。	
もの忘れ相談	月曜日~金曜日 9:00~17:00	町民医療福祉 センター	本人、家族のもの忘れや認知症に関すること。	福祉課包括支援班 ☎43-5111(内線514)
生活相談	2月14日(金) 13:00~15:00	ゆうらいふ 相談室	日常生活上の心配ごとや困りごと。	涌谷町社会福祉協議会 ☎43-6661
青少年相談	月曜日~金曜日 9:00~17:00	涌谷公民館	青少年非行の早期発見、青少年の悩みなどの相談に関すること。	青少年相談室 ☎43-5191
栄養相談	2月19日(水) 9:00~17:00	町民医療福祉 センター	食事と栄養に関することならなんでも気軽に相談ください。	健康課健康づくり班 ☎43-5111(内線510)
精神保健福祉相談	2月18日(火) 14:00~	大崎合同庁舎 2階診察室	心の悩みを抱えている人の相談に応じます。	北部保健福祉事務所 (大崎保健所) 母子・障害第二班 ☎87-8011 ※相談は予約制です
思春期・青年期 ひきこもり相談	2月17日(月) 13:00~	大崎合同庁舎 2階相談室	自宅に引きこもっている人やその家族の人の相談に応じます。	
アルコール 関連問題 相談・家族教室	2月4日(火) 11:00~	大崎合同庁舎 2階相談室	アルコールやギャンブルなど複雑な問題で困っている人の相談に応じます。	
障害者福祉相談	月曜日~金曜日 8:30~19:00	結の郷わくや	身体・知的・精神の3障害の相談に応じます。土曜日(8時30分~12時)も受け付けます。	涌谷町基幹相談支援センター(結の郷わくや内) ☎25-9675
農家相談	2月5日(水) 9:00~10:30	役場まちづくり 会議室	農地の移動や転用、農業者年金などについて、農業委員と農業委員会事務局が相談に応じます。相談に応じる農業委員は、高橋均委員、白幡利政委員、大友利明委員です。	農業委員会事務局総務班 ☎43-2120
農業委員会総会	2月26日(水) 9:00~	役場大会議室	農地利用の許可申請について農業委員が協議します。どなたでも傍聴できます。	
夜間納税相談	2月26日(水) 17:15~19:00	税務課納税班	納税にかかわる相談に対応します。	税務課納税班 ☎43-2114

1月の3歳児検診

むし歯の
なかった
お子さん



2の3区
はるま 陽真 くん



5の1区
あきと 陽仁 くん



6区
ちなつ 千夏 ちゃん



八雲区
すずか 涼華 ちゃん



上郡1区
ひろのぶ 啓伸 くん



上町区
はな 花 ちゃん



城山区
さら 咲良 ちゃん

婦人科の診療日

▼日時 2月14日(金)

▼診療時間 9時~12時

▼受付時間 11時30分まで

▼問い合わせ先

涌谷町国保病院
☎43-5111(内線102)

女性の健康相談

女性医師が、女性の健康増進に関する相談、思春期や更年期の身体的・精神的不調、家庭や職場のストレスなどで悩んでいる女性の相談に応じます。相談は無料で、完全予約制です。

▼日時 2月22日(土)
14時~16時

▼場所 大崎市中央公民館

仙台市に通勤・通学している人は、仙台市会場のエルソーラ仙台でも相談を受けられます。

▼問い合わせ先

宮城県健康推進課
☎022-21211-2624

すくすくわくや子育て相談

親にとって子どもの成長はうれしい反面、しっかり育てているのか気になるものです。「言葉が少し遅いような気がする」「育て方やしつけの仕

方に自信が持てない」など、お子さんの成長について気になることがあればご相談ください。専門の相談員が話を聞き、お子さんの発達を見ながらより良い方法を一緒に考えていきます。

▼日時 2月25日(火)
①9時②10時30分

▼場所 町民医療福祉センター

▼申込方法 2月10日(月)までに左記まで電話でお申し込みください。

▼問い合わせ先

健康課健康づくり班
☎43-5111(内線525)



子ども健康カレンダー

対象者には通知しますが、日時を確認の上、お越しください。

母子健康手帳の交付は随時行っています。妊娠がわかった場合、早めに交付を受けてください。交付を受ける場合は、事前に電話などでご連絡ください。

健診・相談名	受付日時	対象者	場所	相談内容
4ヵ月児健康診査	2月5日(水) 13:00~13:15	令和元年9月生 10月生	町民医療福祉センター	身体計測、健康相談、小児科医診察、初期離乳食指導
1歳2ヵ月児育児相談	2月6日(木) 9:15~9:30	平成30年11月生 12月生		身体計測、健康相談(歯ブラシ持参)、離乳食の指導・試食
2歳6ヵ月児歯科健康診査	2月25日(火) 13:00~13:15	平成29年7月生 8月生		身体計測、健康相談(歯ブラシ持参)

▼問い合わせ先

健康課健康づくり班
☎43-5111(内線525)

わくやのお塩、減らそうな^なNa

～野菜もしっかりとれていますか？～



《減塩の必要性とは？》

「食塩」は体にとって必要ですが、大量にとると高血圧の原因になります。血管は体中にあり、高血圧が続くと脳卒中や心筋梗塞などの命に関わる病気を自覚症状無く引き起こすと言われて



《明日からできる！減塩5カ条》

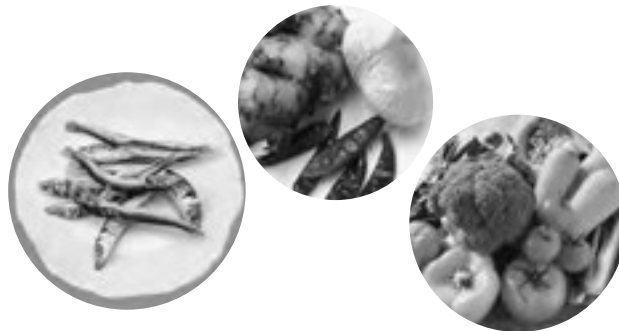
- 第一条 だしでうま味をかかせる
- 第二条 酸味、辛み、香りで味をカバーする
- 第三条 食物繊維、カリウム(野菜・きのこ類)でナトリウムを排出
- 第四条 薄い味付けでも量を取りすぎない(汁を最後まで飲み切らない)
- 第五条 調味料はかけて食べるより、つけて食べる

《なぜ野菜をとると減塩になるの？》

野菜やきのこ類には、カリウムという栄養素が含まれています。カリウムには余分な塩分(ナトリウム)の排出を促し、血圧を下げる効果があります。

生活習慣病を防ぐために必要な野菜の量は緑黄色野菜(ほうれん草、トマト、にんじんなど)120g、淡色野菜(大根、キャベツ、なすなど)230gの合計350gと言われています。

塩を取りすぎたと思った日は、カリウムが豊富な野菜を多く食べましょう。



▶問い合わせ先

健康課健康づくり班 ☎43-5111(内線510)

インフルエンザ・ノロウイルスに注意

～インフルエンザ・ノロウイルスの流行を防ぐ～

《インフルエンザの予防のポイント》

- ・手洗いうがいを徹底
- ・アルコールを含んだ消毒液で手を消毒する
- ・適切な湿度(50～60%)を保つ
- ・ワクチン接種の検討
- ・マスクをつけるなど咳エチケットを心がける
- ・十分な睡眠、バランスの良い食事をとる

《ノロウイルスの予防のポイント》

- ・手洗いうがいの徹底
- ・調理器具などの消毒(85℃以上の熱湯で1分以上の過熱消毒)
- ・加熱食品は中心部まで火を通す
- ・おう吐物に素手で触らない、処理後は付近を塩素系消毒液で消毒する



具合が悪いときは早めの医療機関への受診を心がけましょう

▶問い合わせ先 遠田消防署救急係 ☎43-2351

まだまだ多い？

わくやの子どもの虫歯

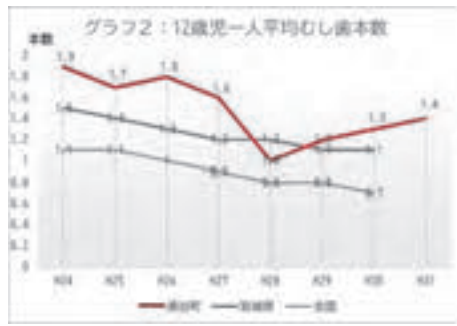
「浦谷町はむし歯が多い」と言われていたものの、3歳児のむし歯はだいぶ少なくなってきました。今回は幼児と学童、生徒のむし歯の状況をお知らせします。

グラフ1は、5歳児のむし歯罹患率です。前年度から県平均を下回ってきたものの、全国と比較するとまだまだ多いことがわかります。特に今年度は、むし歯が原因で歯を失った子もいます。おそらく大きなむし歯で痛みも伴ったものと思われる。最近の傾向としては一人で多数のむし歯を持っている子がむし歯の本数を増やしていることです。



グラフ2の12歳児(中1)の

一人平均むし歯本数のグラフをみても、平成28年度には県平均より少なくなつたものの、ここ数年は上昇傾向にあります。また歯肉炎に罹患している割合も約8割と多く、歯周病の罹患も気になるところです。



むし歯や歯肉炎の原因は細菌の塊である『歯垢』です。歯垢は特に不規則な食生活や糖分を多く摂取することで増加します。

中でも歯垢がつきやすい部位は、次の3カ所です。
①歯と歯の間

②歯と歯ぐきの境目
③歯並びの悪いところ

特に、乳歯と永久歯の歯の交換時期は、歯並びがよくないため、磨きづらく、歯が萌出途中のために歯ぐきが腫れやすい時期でもあります。

そういった時期に、むし歯を予防する歯磨きのポイントは、次の5つです。

- ①毛先の開いていない歯ブラシを使う
- ②歯ブラシはえんぴつ持ちで力を入れない
- ③細かく動かす
- ④時間をかけて磨く
- ⑤歯間清掃用具を使用する

子どもの頃に自分の口にあった磨き方を習得することが、将来の歯の喪失予防につながります。一生涯、自分の口から好きなものを食べるためには、小さいころからの手入れや習慣が大切になります。

▼問い合わせ先
健康課健康づくり班
☎43-15111(内線523)

めざせ！受動喫煙ゼロ

健康増進法の一部を改正する法律が4月1日から全面施行

受動喫煙とは、たばこ(加熱式たばこを含む)から発生した煙や蒸気にさらされることです。たばこを吸わない人の健康にも影響がある受動喫煙を防ぐため、国の法律で、次のようにルールが変わります

①4月1日からほとんどのお店(※1)が原則屋内禁煙(※2)

飲食店は、条件を満たした場合、経過措置が適用され、店内全部または一部を喫煙しながら飲食可とすることができます。ただし、保健所に届出が必要

- ・4月1日時点で営業している
- ・資本金の額または出資の総額が5千万円以下
- ・客席面積が100㎡以下

②屋内での喫煙は、標識のある場所でのみ可能です
施設の入口にも標識が掲示されます。

③20歳未満の人は、屋内・屋外にかかわらずすべての喫煙エリアは立入禁止

たとえ客・従業員であっても立ち入りできません。

《望まない受動喫煙を防ぐ》

- ・喫煙をする際は、屋外や家庭であっても望まない受動喫煙を生じさせないよう周囲の状況に配慮する。
- ・たばこを吸う人も、吸わない人も、受動喫煙による健康への影響を理解する。
- ・保護者などは、20歳未満の受動喫煙防止に配慮する。

▶問い合わせ先

宮城県大崎保健所 ☎0229-87-8010

宮城県健康推進課 ☎022-211-2623





第63回 「腎陽虚改善する」

東洋医学外来だより



腎陽虚という状態は、「腎」の機能が衰えただけでなく「冷え」の症状が必ずあります。この状態を改善するには、「腎」の機能を回復させる「補腎」という「腎」を補う治療に加えて体を温める治療が必要になります。

腎陽虚の治療のツボは「関元」と「太谿」です。関元はおへそから人差し指から小指までの指4本分下のところにあります。太谿は内くるぶしとアキレス腱の間あたりにあるくぼみにあります。ここを刺激する時はグリグリと力を入れて押すのではなく、気持ちの良い程度でゆっくり押ししましょう。腰にホツカイロを当てている方をよく目にしますが、関元に当てるのもおススメです。市販されているお灸を使うのも良いと思います。(ただし、お灸を使う場合は火傷や火の不始末などに十分ご注意ください)

次に漢方薬ですが、腎陽虚の状態に適用されるものの中に八味地黄丸というものがあります。この漢方薬には「腎」を潤しつつ全身を温める機能を強くする働きがあります。

次に食事ですが、腎陽虚では体を温める力が足りない

ため、まず生ものや冷たい飲み物を控えることです。それに加え体を温める作用があるにんにく・ねぎ・にら・えび・いわし・羊肉、そして「腎」の働きを助けてくれる黒ごま・くり・たちうお・なまこ・うなぎ・くるみを普段の食事に積極的に取り入れるとさらに効果的です。余談ですが、冬によく食べられるカニは寒性の食材です。つまり体を冷やす食べ物とされるのを控えるか、生食は避けて火を通してから食べることをおススメします。

次回も、東洋医学的「心」の機能異常の一例をご紹介します。

東洋医学外来
医師 関 隆志
鍼灸師 菊谷 大亮

〈東洋医学外来診療案内〉

- ▶ 毎週水曜日午前・木曜日午後
担当 関 隆志 医師
- ▶ 第1・3月曜日
担当 堤 祐介 医師
- ▶ 毎週月曜日～金曜日
担当 菊谷 大亮 鍼灸師
- ▶ 診療は予約制です。
- ▶ 診療予約・問い合わせ先
☎0229-43-5111 (内線102)

教えて、前沢先生!

第一回

総合診療科と

これからの医療福祉について

Q. 1 国保病院で「総合診療科」として診療してみたいかでしょうか?

A. 1 恩返しと思い、ボランティアで昨年8月から診療しているのですが、さっぱり患者さんが来てくれません。今年3月で休止すべきか悩んでいます。昔の患者さんが来てくれるかと期待したのですが、涌谷町を去ってそろそろ24年たつので、「前沢って、誰?」と考える人が多いのかもしれないね。浦島太郎の心境です。

Q. 2 「総合診療科」を知らない人も多いかと思えます。どのような診療をするのですか?

A. 2 高齢社会で特に必要な診療科です。涌谷町国保病院勤務時には「内科」で仕事してました。内科は循環器科(心臓血管)、呼吸器科、消化器科、内分泌代謝科(糖尿病や甲状腺の病気)、神経内科、血液科、アレルギー科、膠原病科などに分かれています。これらを全部担当する場合は「総合内科」と呼びます。さらに小児科、整形外科、皮膚科、眼科、耳鼻科、ときには精神科なども含めて診療する場合「総合診療科」と呼びます。

Q. 3 一言で言えばスーパー・ドクターですね。日本に何人いますか?

A. 3 そうですよ。専門的な診療を各科にわたってできる医者はいません。実際には各科で患者さんが多い病気、たとえば高血圧、糖尿病、コレステロールの異常、腰痛、ひざ痛などをしっかりと診ます。それから時々診断が難しい病気、自覚症状は強いのに検査で異常が出ない病気、不眠症、うつ病、認知症なども診ます。

さまざまな種類の病気の相談にのる。自分の得意・不得意をよく知っていて、自分でできることは対応し、できないことは専門医に適切に紹介するのが総合診療科の仕事です。

前沢政次(北海道大学名誉教授、涌谷町町民医療福祉センター名誉所長)

現在、涌谷町国民健康保険病院で、毎月第4月曜日(変更の月有)に総合診療科を担当。2月は、17日(月)に診察します。

【問い合わせ先】 涌谷町国民健康保険病院 ☎43-5111(内線102)



涌谷中学校美術科・美術部展



涌谷中学校美術科・美術部等で制作された作品の展示をします。

▶日時 2月10日(月)～22日(土) (毎週水曜日休館)
9時30分～16時30分
最終日は12時までの開催となります。

▶場所 くがね創庫 ▶入場料 無料

▶問い合わせ先 くがね創庫 ☎43-6066

俳句ポスト投稿作品集「隅櫓」を休止します

令和2年度から俳句ポスト投稿作品集「隅櫓」の発行を休止します。

また、令和2年2月1日から俳句ポストへの投稿も休止します。

▶問い合わせ先 生涯学習課 ☎43-3001

涌谷公民館図書室 今月のおすすめの一冊

へたおやつ 白崎裕子・著(一般書)

はじめての人でも簡単に作れる洋菓子のレシピ本。すべて小麦粉・卵・バターを使っていないレシピなので、アレルギーがある人でも食べられます。チョコのお菓子も紹介されているので、バレンタインに手作りお菓子はいかがですか？

▼問い合わせ先

涌谷公民館図書室
☎25-55501

ワクワク来ぶらり 初めての「おはなし会」

うきうきわくわく！みんなで楽しい時間を過ごしませんか？今回は読みかたりボランティア「おはなしの森」による春のおはなしです。おともだちや家族と一緒に春の世界に出かけよう♪

▶日時 3月14日(土) 11時～11時30分

10時：涌谷公民館図書室開室

11時：おはなし会開始

テーマは「春」で絵本・紙しばいなど

11時30分：おはなし会終了

▶対象 3歳～6歳(16人程度)・事前申込は不要

▶問い合わせ先 涌谷公民館図書室 ☎25-5501

連載「涌谷の歴史・文化をたずねて」 七十一、民俗の四季―節分の行事―

二月三日の節分には、多くの家で豆まきをします。

節分とは立春、立夏、立秋、立冬の前日のことですが、今は立春の前日だけを言うようになりました。節分の夜を大年、歳の夜などという地方があり、立春を年の改まる日とする考えがあったことがうかがえます。旧暦では正月の頃にこの日が来るが多かったため、行事に混乱がみられ、豆まきを大晦日の日に
行なっているところもあり
ます。



厄災である鬼を追い払い、幸いをもたらすものを福として招き入れる風習が一般的ですが、地方によっては鬼を招き入れて酒食を振る舞って歓待するという風習を伝承している所もあります。こうした地方では、節分に來る鬼は、子孫と交流し守り、幸せにするためにご先祖様が神として來訪するとの、古來の考えが

継承されてきたのでしょう。民俗学界においてはこの説が支持されているようですね。

先年、日本の來訪神行事十件が、ユネスコ無形文化遺産として登録されました。日本の來訪神行事は、先ず男鹿の大晦日のナマハゲや、能登の節分のアマメハギが思い浮かびます。共に子供が逃げないように恐ろしさを印象付けて訓戒する行事となっています。外国の例を見るとハロウィンの仮装や子供に贈物を配るサンタクロースなども季節毎に來訪する神と言えますね。

節分に恵方巻と言う巻き寿司を恵方に向かって丸かじりすると願い事がかなうとされる近年の風習は、大阪の船場商人や遊郭、大阪海苔問屋組合、スーパーの宣伝チラシから始まったなど諸説がありますが、はっきりしません。商魂と、幸せを求める民心が生み出した現代の習俗と言えます。

消えゆく古來の習俗があれば、時代が作る新しい習俗もあるんですね。

(文化財保護委員 本郷和郎)

戸籍の窓

12月1日～31日届出分

(行政区順 敬称略)

誕生おめでとう

(男の子3人/女の子2人)

お悔やみ申し上げます

(男性8人/女性9人)

あかちゃん	行政区
佐藤 妃 菜	2の3区
佐々木 心 蕾	9の3区
岩崎 加 依	八雲区
菅原 大 弦	上谷地区
伊藤 柚 輝	下郡区

氏名	年齢	行政区	氏名	年齢	行政区
後藤 新一	89	2の1区	櫻井 よし子	91	上小塚区
佐々木 隆	87	2の3区	大平 とき子	94	黄金区
高橋 たつ子	85	2の3区	菅野 勝則	77	上谷地区
米谷 時一	83	4区	入生田 愛美	37	下郡区
及川 セツコ	79	5の2区	杉崎 啓志	87	上郡1区
山本 克彦	64	6区	男澤 千昌子	91	脇区
仁階堂 泰子	92	9の2区	野田 常雄	89	猪岡区
安部川 敏信	74	八雲区	齋藤 洋子	70	猪岡区
南館 恵子	84	10区			

町民生活課総合窓口班で掲載希望の有無について確認をとり、希望された人のみ掲載しています。

涌谷町の人口

12月31日現在()内は前月比

人口と世帯			令和元年12月の動き	
人口計	15,910人	(-48人)	出生 5人	死亡 26人
男性	7,756人	(-30人)	転入 13人	転出 40人
女性	8,154人	(-18人)	令和元年の出生および死亡	
世帯数	6,028世帯	(-7世帯)	出生 68人	死亡 261人

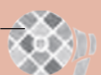
休日診療当番医

日程	医療機関名	電話番号	日程	医療機関名	電話番号
2月 2日(日)	わくや整形外科(涌谷町)	☎43-5553	2月16日(日)	涌谷町国保病院(涌谷町)	☎43-5111
2月 9日(日)	東泉堂病院(涌谷町)	☎42-3333	2月23日(日)	美里町立南郷病院(美里町)	☎58-1234
2月11日(火)	袖井クリニック(美里町)	☎31-1188	2月24日(月)	小牛田内科クリニック(美里町)	☎32-5959

受診の際には保険証を持参してください。診療時間は9時～17時30分です。当番医は変更になる場合があります。

子どもの救急医療情報

石巻市夜間急患センター	電話番号	0225-94-5111
	夜間診療時間	月～金：19時～午後10時
		土曜：18時～翌朝7時
	日曜日・祝日：18時～翌朝6時(翌日が祝日の場合は翌朝7時まで)	
宮城県子ども夜間安心コール 夜間の子どもの急な発熱・急なケガのときの電話相談です。診療は行いません。	電話番号	プッシュ回線の固定電話・携帯電話から：#8000
		プッシュ回線以外の固定電話・PHSから：022-212-9390
	相談時間	毎日午後7時から翌朝8時まで



黄金人

安野希世乃さん

(声優・歌手 エイベックス・ピクチャーズ所属)



私のルーツの涌谷町とともに

アニメやゲーム、映画の声優として、歌手として、国内のみならず台湾でも人気を博する安野希世乃さん。

安野さんは、3歳から11歳・小学校5年生まで涌谷町に在住。

当時は、住んでいた家の前の田んぼなどでトンボやバッタを捕まえたり、通っていた涌谷第一小学校の築山にあったターザンロープで遊んだりとアウトドア派な面もありつつ、現在の声優の仕事にも通じる漫画やアニメ、ゲームが大好きで、「漫画の品ぞろえがすごくよかった内海文洋堂に、1週間に2回は通って

た」と当時を振り返ります。

涌谷町での思い出としては、桜まつりに、毎年おじいさんとともに出かけ、鞍馬大会を見たり、八雲神社の「かっぱまつり」にも足を運んだことがあるということ、今でも「八雲の河童」を口ずさめるほど、鮮明に涌谷町の思い出をたくさん持っています。

安野さんが声優を志望するきっかけとなったのは、アニメ「怪盗セイントルー」の特別番組でした。アニメが作られる舞台裏が紹介され、その中で、声優がマイクの前に立ち、お芝居をしている姿を見て以来、声優になりたいと胸の中でずっとあこがれるようになりました。

小学校6年生で、親の仕事の都合で東京に転校。東京に転校して以降も、声優になりたいという思いは変わらず、高校生の頃、「エイベックス・アーティストアカデミー」に入学。夢を実現するために学び続けた結果、平成23年に劇場版アニメ「キズナ一撃」の轟キズナ役で声優デビューしました。以降、代表作としては、「冴えない彼女の育てかた」加藤恵役、「マクロスΔ」カナメ・バッカニア役、令和2年1月26日で最終回を迎えた「スター☆トゥインクルプリキュア」天宮えれな／キュアソレイユ役などを演じています。「大人になってから『桜』にとっても縁があって、演じる役を通して

涌谷町とのご縁を回収しているかのようで、ファンの皆さんにも涌谷町の魅力を感じてもらえたら」と話します。

平成29年にはフライングドッグから歌手デビューも果たし、これまでにミニアルバム3枚とシングル1枚をリリース。令和元年12月には、2度目となるライブツアーを行い、神奈川県・大阪府・千葉県との3会場で6千人を動員しました。声優としてデビュー以来、10周年を迎える今年、涌谷町黄金大使に就任。「子どもの頃から夢だった声優という仕事を通して恩返しをしていければ、涌谷町が元気なるお手伝いできたら」と大使としての大志を抱きます。

【編集・発行】
涌谷町 企画財政課 企画班
〒987-0192
宮城県遠田郡涌谷町字新町裏153番地2

TEL 0229-43-2112
FAX 0229-43-2693
E-mail gr.kikaku@town.wakuyaminyagi.jp
URL http://www.town.wakuyaminyagi.jp



広報わくや

令和2年2月1日

通算775号

【編集・発行】
涌谷町 企画財政課 企画班
〒987-0192
宮城県遠田郡涌谷町字新町裏153番地2

TEL 0229-43-2112
FAX 0229-43-2693
E-mail gr.kikaku@town.wakuyaminyagi.jp
URL http://www.town.wakuyaminyagi.jp

【印刷】
株式会社印刷所